

# Soo

## De gesc

Jaap Kottu

*Ghelijck als  
zijn) neerst  
maer alsse l  
de waghén,  
stootse met  
Roemer V.*

Roemer V  
Sinnepopp  
dat de do  
geachte le  
tweede le  
kunnen d  
sen vand  
van belar  
verzame  
kunthis  
geving, r  
die tijder  
bodem d  
flessen t  
(afb. 1).  
het gege  
bevatter  
het drin  
en deco  
meerwa  
flessen  
verzam  
de vele  
goed gl  
richten  
op de g  
de fless  
daarva  
weer e  
datere  
waaru  
tevoor  
ook in  
ontwi  
Aan d  
wrakk  
is de l  
in de ;  
die vo  
en ad  
gebru

1 Bolvormige wijnfles met zegel met daarop het opschrift: 'G MUNNIK 1710', gl-fle-22, bodemvondst Grootchermer, part.coll.,  
foto: Dick Meijer Antiquiteiten Amsterdam

# 100 langh daer wat in is

## de geschiedenis van de vroegmoderne wijnfles in onze streken

van Kottman

*velijck als men de Vlessen (die vol wijns  
n) neerstich bewaret, datse niet en storten:  
er alsse ledigh zijn, werptmen die achter in  
waghen, of ter zyden van de tafel neder, en  
dotse met de voet.*

Joemer Visscher, *Sinnepoppen* 52

Joemer Visscher kon toen hij in 1614 zijn *Sinnepoppen* liet uitgeven niet bevroeden dat de door hem van geringe waarde achte lege wijnflessen ooit nog een reede leven zouden krijgen. En toch kunnen deze thans historische wijnflessen vandaag de dag op een grote mate in belangstelling rekenen, zowel van verzamelaars, als van archeologen en kunsthistorici. De grote variatie in vormgeving, maar ook de vaak fraaie kleuren die tijdens het eeuwenlange verblijf in de bodem door irisatie ontstonden, maken flessen tot een geliefd verzamelobject (afb. 1). Dit wordt nog versterkt door het gegeven dat de flessen ooit wijn bevatten. Tot op de dag van vandaag is het drinken van wijn met zoveel magie en decorum omgeven, dat dit een grote eerwaarde verschaft aan historische flessen waarin ooit wijn verpakt was. Het verzamelen van wijnflessen is een van de vele uitingen die het drinken van een goed glas wijn vergezellen. Kunsthistorici achten zich, net als verzamelaars, vooral op de grote variatie in de vormgeving van de flessen en de historische ontwikkeling daarvan. Voor archeologen is de wijnfles eerder een belangrijk gidsfossiel voor het dateren van de lagen en de beerputten waaruit scherven van deze flessen voorschijn komen. Om deze reden staat ook in hun onderzoek de typologische ontwikkeling van de wijnfles centraal. Aan de hand van vondsten uit scheepsrakken, kasteelgrachten en beerputten de laatste jaren veel inzicht verkregen in de geschiedenis van de wijnfles, zoals de vooral gedurende de zeventiende en achttiende eeuw in onze streken in gebruik was. In deze bijdrage zal aan de

hand van het archeologische onderzoek een beeld worden geschetst van deze geschiedenis. Ik zal hierbij zowel ingaan op de methodiek van het onderzoek als op de resultaten ervan.

### Het Deventer-systeem

In 2009 was het precies 20 jaar geleden dat enkele onderzoekers die zich bezighouden met de studie van keramiek en glas uit opgravingen in met name de historische binnensteden van ons land, het zogenaamde 'Deventer-systeem' introduceerden.<sup>1</sup> De eerste publicatie van deze standaard<sup>2</sup> stond aan de wieg van een ware stortvloed van verhandelingen over vondstcontexten, die grofweg dateren vanaf de twaalfde tot in de late negentiende eeuw.<sup>3</sup> De indeling van aardewerk en glas met behulp van het Deventer-systeem volgt een vast stramien. Eerst worden de keramiek- en glasvondsten per vondstcontext (een beerput of een gracht- of slootvulling) naar de daarin voorkomende keramiek- en glassoorten uitgesplitst. Om het type van de individuele voorwerpen te bepalen, worden per baksel typecodes toegekend. De aan de verschillende voorwerpen toegekende typecodes bestaan uit de drie volgende elementen: het baksel of de materiaalsoort (glas), het soort voorwerp en het op dat specifieke model betrekking hebbende typenummer. Zo krijgt een glazen fles de codering: gl(as)-fle(s)-typenummer (bijvoorbeeld gl-fle-25). Dit typenummer is uniek voor een bepaalde vorm. Wanneer een model nog niet eerder is beschreven, krijgt het een nieuw typenummer dat vervolgens in een centrale database wordt opgenomen.<sup>4</sup> Op basis van de toegekende Deventer-systeemtypen wordt een tellijst van het minimum aantal exemplaren (MAE) uit een vondstcontext opgesteld. Door middel van de aan de voorwerpen toegekende codes kunnen deze worden vergeleken met soortgelijke objecten die

**2** Grote druppelvormige wijnfles met een ingevouwen voet, gl-fle-13, 1400-1500, bodemvondst Dordrecht, coll. RMO Leiden, foto: ROB Amersfoort

eerder binnen het Deventer-systeem zijn gepubliceerd. Naast de inventarislijst wordt een representatieve selectie van (archeologisch) complete voorwerpen en bijzondere fragmenten opgenomen in de catalogus die de publicatie over het betreffende vondstcomplex vergezelt. Deze catalogus heeft, zoals we later zullen zien (afb. 18), eveneens een standaard indeling. Op basis van de aan dit systeem gekoppelde inventarislijsten van de beschreven vondstgroepen wordt statistisch onderzoek verricht naar het bij de diverse sociale lagen behorende aardewerken en glazen bestanddeel van het huisraad. Zo kunnen bijvoorbeeld regionale verschillen in kaart worden gebracht. Aan de hand van de vondsten uit twee scheepswrakken en de vulling van een gracht van kasteel Batestein in Vianen, zal inzicht worden gegeven in de werking van het Deventer-systeem en het werken met gesloten vondstcomplexen, waarbij de geschiedenis van de ontwikkeling van de wijnfles in onze streken centraal staat. Allereerst zal ik ingaan op de voorgeschiedenis van de wijnfles tot in de zeventiende eeuw.

#### Wijnflessen uit Nederlandse bodem

In Nederland wordt bij opgravingen van laatmiddeleeuwse vindplaatsen maar



**4** Grote en l  
1650, bode  
Dienst SOB,  
Archeologie

den van de  
weer een n  
in vondstc  
hangt deze  
met de opk  
streken, di  
van histori  
in de late v

**3** Drie kleine druppelvormige wijnflessen met een ingevouwen voet, gl-fle-13, 1550-1650, bodemvondsten Alkmaar, coll. en foto: Dienst SOB, afdeling Monumentenzorg en Archeologie gemeente Alkmaar





4 Grote en kleine kelderfles, gl-fle-7, 1550-1650, bodemvondsten Alkmaar, coll. en foto: Dienst SOB, afdeling Monumentenzorg en Archeologie gemeente Alkmaar

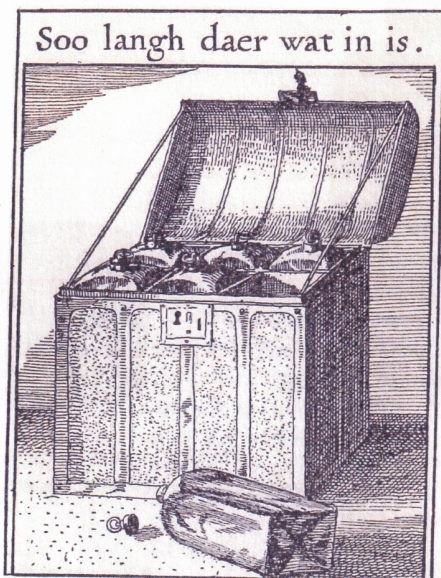
den van de veertiende eeuw wordt glas weer een meer algemene verschijning in vondstcomplexen. Toevalligerwijs hangt deze periode min of meer samen met de opkomst van beerputten in onze streken, die een belangrijke vindplaats van historisch gebruiksglas vormen. Tot in de late vijftiende eeuw betreft het voor-

namelijk fragmenten van drinkbekers en vensterruiten, daarna komen ook steeds vaker flessen voor. Het zijn vooral kleine flessen voor medicijnen, parfums of geurige oliën, maar ook grotere formaten (voorraad)flessen komen voor. De meest voorkomende voorraadflessen uit deze tijd zijn grote peervormig flessen met een ingevouwen voet (afb. 2). De vroegste voorbeelden van deze flessen dateren uit de vijftiende eeuw. In het Deventer-systeem hebben deze flessen de typecode gl-fle-13. Het zijn zonder uitzondering grote flessen. De kleinere varianten van dit type verschijnen pas in de loop van de zestiende eeuw op de markt, waarna ze tot omstreeks het midden van de zeventiende eeuw in gebruik blijven (afb. 3). Rond het midden van de zestiende eeuw verschijnen daarnaast de eerste vierzijdige voorraadflessen op de markt.<sup>5</sup> Hier lijkt de tendens juist omgekeerd te zijn. Eerst verschijnen er kleine varianten op de markt, met een hoogte tot maximaal 15 cm, gevolgd door exemplaren waarvan de hoogte kan oplopen tot 28 cm (afb. 4). In het Deventer-systeem hebben deze flessen de typecode gl-fle-7. Dit soort flessen is vanaf de late zestiende tot in de tweede helft van de zeventiende eeuw het meest algemene type voorraadfles. Op schilderijen uit die tijd zien we dit soort



5 *Soo gewonne, soo verteert*, Jan Steen (1625/26-1679), 1661, coll. en foto: Museum Boijmans Van Beuningen Rotterdam

6 Kelder met kelderflessen, *Sinnepoppen 52*, Roemer Visscher (1547-1620), 1614



flessen vooral afgebeeld als voorraadfles, gevuld met witte of rode wijn. Vaak staan ze bij feestelijke gelegenheden in grote met ijs gekoelde koelvaten van koper of natuursteen. Op het schilderij *Soo gewonne, soo verteert* van Jan Steen uit 1661 wordt bijvoorbeeld wijn voor gebruik aan tafel uit een vierkante voorraadfles overgooten in een tinnen schenkan (afb. 5). De voorraadflessen werden op hun beurt weer gevuld met wijn uit houten tonnen, destijds de voornaamste verpakking voor het vervoer van wijn over grotere afstanden. Uit boedelinventarissen weten we dat deze flessen kelderflessen



7 Kelderfles met wijde halsopening, gl-fle-135, 1700-1750, bodemvondst Vlissingen Dokkershaven, coll. SCEZ Middelburg, foto: ADC ArcheoProjecten Amersfoort

werden genoemd. De naam verwijst naar de kist, de zogenaamde kelder, waarin zes, negen, twaalf of zelfs vijftien flessen stonden. Deze waren door vakken van elkaar gescheiden (afb. 6).

#### Kelderflessen uit het bij Texel gevonden zeventiende-eeuwse scheepswrak Burgzand Noord 2 (BZN 2)

Duizenden zeeschepen zijn in de loop der eeuwen uitgevaren vanaf de rede ten zuidoosten van het eiland Texel of er aangekomen. Een deel van die schepen is echter in stormen vergaan of op een van de verraderlijke zandbanken voor de kust van het eiland gelopen en gezonken. Uit historische bronnen weten we dat in sommige rampnachten wel tientallen schepen tegelijk zijn vergaan. Tussen de vele voorwerpen die bij archeologisch onderzoek van deze vroegmoderne wrakken (1500-1800) worden aangetroffen, bevinden zich regelmatig (fragmenten van) flessen. Opvallend zijn de vaak grote aantallen waarin deze flessen in de wrakken aanwezig zijn. Bekend is dat retourschepen van de VOC wijn als proviand meenamen.<sup>6</sup> Ook in andere schepen hebben flessen, al dan niet gevuld met wijn of een andere inhoud, tot de lading behoord.

De hier besproken vierzijdige kelderflessen zijn opgedoken tijdens een verkenning van een zeventiende-eeuws wrak door het voormalige duikteam van het Nederlandse Instituut voor Scheeps- en onderwater Archeologie (NISA, nu ondergebracht bij de Rijksdienst voor het Cultureel Erfgoed, onderdeel van het ministerie van OCW). Het wrak werd gevonden in de ondiepte ten oosten van Texel die thans Burgzand Noord wordt genoemd en die destijds tot de rede van Texel behoorde.<sup>7</sup> De vondstgroep wordt op basis van de vondsten uit het wrak in het derde kwart van de zeventiende eeuw geplaatst,<sup>8</sup> een periode die voorafgaat aan het gebruik van de bolvormige wijnflessen die we vooral uit de achttiende eeuw kennen.

Kelderflessen uit de tweede helft van de zestiende en uit de zeventiende eeuw kennen we vooral van schilderijen en van opgravingen in Nederlandse binnensteden (afb. 7). Ze hebben meestal een korte hals die iets naar buiten gebogen

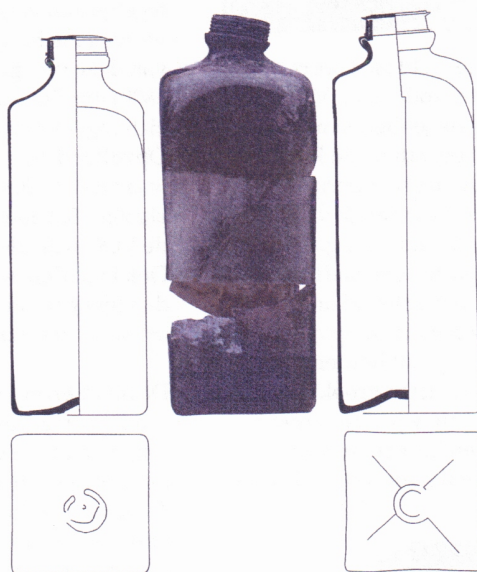
is. Voor de afgebeelde flessen is gebruik gemaakt van glas en textiel. Het gebruik van schroefdoopjes was populairst te zien aan de talloze flessen met daarop een etiket. Hoewel in de zeventiende eeuw deze vermoedelijk voor wijn, maar ook voor andere vloeistoffen, werden gebruikt. Zo is in het geschilderde glas in 1614 in zijn schilderij *Sinnepoppen 52* dat de afgebeelde flessen voor de opslag van wijn. Eenzelfde functie wordt ook in de schilderij van Jan Steen op herbergierszalen één of meer flessen zijn slechts voorraadflessen. Waarop vloeistoffen werden dan wijn zijn ook wel in dit soort flessen staan. Tevens zijn in schiedkundige literatuur kelderflessen die er eveneens zeker van wijn zijn. Flessen met een eerdere zijn droge stoffen. De inhoud van de BZN 2 is nu op het VOC-handboek geheel uit de specifieke inhoud in het wrak. Het gebruik van de later zeventiende eeuw raketten, waarvan schijnlijk de opslag van wijn erin tot hoge vierkantige gebruiksoort stier

is. Voor de afsluiting van flessen werd gebruik gemaakt van houten stoppen en textielproppen, en van tinnen schroefdooppen. Deze laatste lijken het populairst te zijn geweest, te oordelen aan de talloze vondsten van flessenhalzen met daarop dergelijke tinnen monturen. Hoewel in kelderflessen ook andere vloeistoffen bewaard zullen zijn, dienden ze vermoedelijk vooral als verpakking voor wijn, maar ook voor sterke drank. Zo is in het gedicht dat Roemer Visscher in 1614 in zijn *Sinnepoppen* als uitleg schreef bij het embleem (afb. 6) te lezen dat de afgebeelde flessen bedoeld zijn voor de opslag en het vervoer van wijn.<sup>9</sup>

Eenzelfde functie heeft de fles op het schilderij van Jan Steen (afb. 5). Ook op herberginterieurs zijn regelmatig één of meer kelderflessen afgebeeld. Er zijn slechts weinig schilderijen bekend waarop vierzijdige flessen als voorraadfles met een duidelijk andere inhoud dan wijn zijn afgebeeld. Toch kennen we ook wel interieurs van apotheken waar dit soort flessen in een rij op de schappen staan. Tevens zijn ze een enkele keer te zien in schilderateliers of bij barbiers en alchemisten. Overigens bestaan er ook kelderflessen met een wijde halsopening, die er eveneens op wijzen dat kelderflessen zeker niet alleen voor het bewaren van wijn zijn gebruikt (afb. 8). Dergelijke flessen met een wijde halsopening zullen eerder zijn gebruikt voor de opslag van droge stoffen, zoals de latere zogenaamde zaadflessen en de cacao- of tabaksflessen. De inhoud van de flessen uit het wrak BZN 2 is niet bekend, hoewel wijn gelet op het voorgaande het meest voor de hand ligt, al is een andere inhoud niet geheel uit te sluiten. Het ontbreken van de specifieke bolvormige wijnflessen in het wrak geeft aan dat die verpakkingmethode in de periode dat het schip verging nog niet in gebruik was. Vanaf de latere zeventiende en in de achttiende eeuw raken bolvormige wijnflessen in zwang, waarna de kelderflessen waarschijnlijk vooral in gebruik bleven voor de opslag van sterkedrank, zoals brandewijn en jenever. Vanaf de negentiende eeuw tot aan de dag van vandaag is de hoge vierzijdige fles nog bijna uitsluitend in gebruik als verpakkingfles voor dit soort sterkedrank.

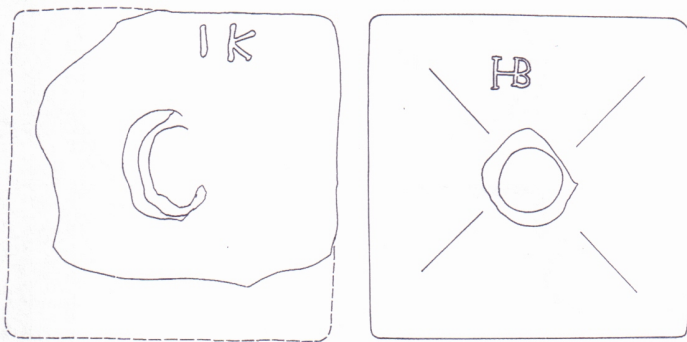


**8** Kelderfles met tinnen sluitdop, gl-fle-7, 1700-1750, bodemvondst Venlo Maasboulevard, coll. Provinciaal Archeologisch Depot Limburg Maastricht, foto: ADC ArchoProjecten Amersfoort



**9** Twee kelderflessen met tinnen sluitdoppen, gl-fle-7, 1650-1675, gevonden in het wrak BZN 2 (nabij Texel), coll. en foto/tekening: Rijksdienst voor het Cultureel Erfgoed Amersfoort

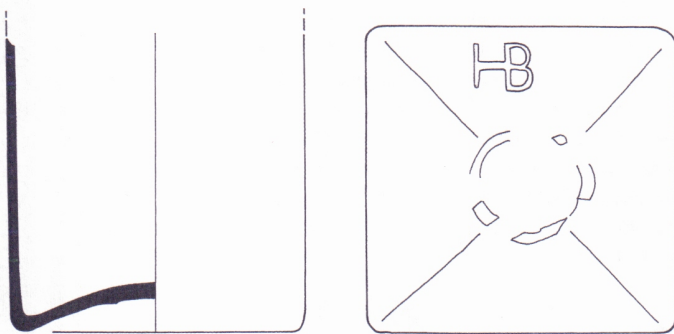
De glasvondsten uit het wrak BZN 2 bestaan bijna volledig uit fragmenten van hoge kelderflessen. In totaal zijn er fragmenten van circa 80 flessen van het type gl-fle-7 aangetroffen. Onder de overige glasscherven zijn alleen wat fragmenten van twee roemers. Het grote aantal bij de flessen gevonden tinnen afsluitdoppen geeft aan dat deze flessen, mogelijk op een enkele uitzondering na, met een tinnen dop waren afgesloten. Bijna alle doppen zaten nog op het montuur dat op de fles was bevestigd. Een deel daarvan bevond zich nog op de halsfragmenten van de flessen. In totaal zijn er 65 bodems van flessen geteld, terwijl er 77 doppen



**10** Twee bodems van kelderflessen met daarop respectievelijk: IK en een HB-monogram, gl-fle-7, 1650-1675, gevonden in het wrak BZN 2 (nabij Texel), coll. en foto/tekening: Rijksdienst voor het Cultureel Erfgoed Amersfoort

zijn aangetroffen. De gevulde en afgesloten flessen behoorden ongetwijfeld tot de lading van het schip.

De wandfragmenten van de vierzijdige flessen zijn allemaal in meer of mindere mate aangetast en de scherven bestaan zowel uit grote als kleine brokken. De wanddikte varieert van 1 tot 10 mm. Niet meer dan twee flessen konden worden gereconstrueerd en deze hebben een inhoud van ongeveer tweeënhalve liter (afb. 9). De bodemstukken hebben een dikte van circa 4 tot ruim 20 mm. In een aantal gevallen betreft het complete bodems, maar in de meeste gevallen moesten de bodems uit meerdere passende fragmenten worden samengesteld. Slechts weinig van de losse bodemscherven pasten niet aan een (vrijwel)



**11** Bodem van kelderfles met daarop een HB-monogram, gl-fle-7, 1650-1675, bodemvondst Venlo Maasboulevard, coll. Provinciaal Archeologisch Depot Limburg Maastricht, foto: ADC ArcheoProjecten Amersfoort

complete bodem. Dit geeft aan dat de vondstcontext zuiver moet zijn en dat het ook vrijwel compleet is verzameld. De bodems zijn in twee soorten onder te verdelen: vlakke of licht opgestoken bodems en bodems met vier groeven die vanuit de hoeken naar het midden van de bodem lopen (afb. 9). De pontilmerken zijn door de blaaspijp ontstaan. De maten van de gevonden bodems liggen tussen de 102 x 102 en 114 x 114 mm. De meest voorkomende maat bedraagt 108 x 108 mm.

Op een aantal van de bodems zijn in een zwak hoogrelief – dat in de vorm van de fles geblazen werd, was uitgespaard – initialen te lezen. In totaal komen twee initialen voor: HB en IK (afb. 10). De combinatie HB komt op minstens twaalf bodems voor, de combinatie IK slechts twee keer. Vermoedelijk staan de initialen voor de leverancier of de groothandelaar van de flessen. Een andere mogelijkheid is dat de initialen een merkteken zijn van de glasblazerij die ze vervaardigde. Recentelijk is ook in Venlo een vierzijdige fles met de initialen HB opgegraven (afb. 11).<sup>10</sup> Deze vondst duidt erop dat het merken van dit type flessen frequenter moet zijn gebeurd dan op basis van de huidige literatuur verwacht mag worden. Tot nog toe zijn er in de literatuur namelijk geen andere parallellen voor het merken van dergelijke flessen gevonden.

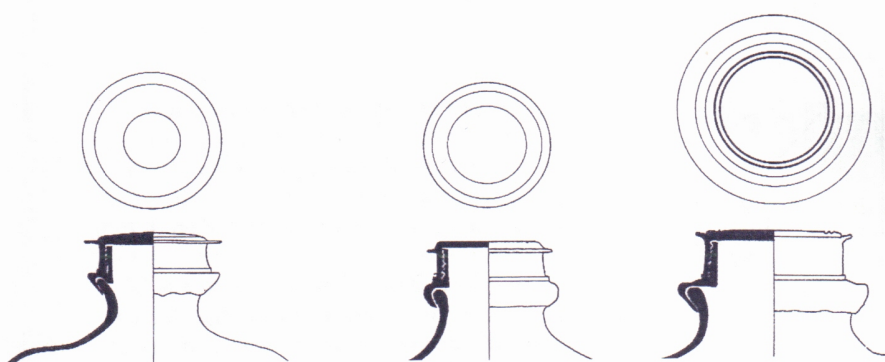
De tinnen doppen waarmee de flessen waren afgesloten, zijn aan de binnenzijde voorzien van een schroefdraad, die past op een bijhorende tinnen kap die om de halsopening van de fles is gemonteerd. De schijfvormige bovenzijden van de doppen steken rondom iets uit, variërend van circa drie tot vijf mm en ze hebben op de bovenzijde een decoratie van één of meerdere concentrische groeven. Uitgaande van een verschil in vorm en profiel zijn er drie varianten doppen te onderscheiden: een platte, een bolle en een hoedvormige dop (afb. 12).<sup>11</sup> Uit het wrak kwamen 33 platte, 20 bolle en 22 hoedvormige doppen. Bij de overige exemplaren is een toeschrijving aan een type niet mogelijk.

Al met al zijn de flessen uit het wrak BZN 2 een mooi voorbeeld van een vermoedelijke lading wijn die in kelderflessen was verpakt. Ze dateren zoals gezegd uit de periode die voorafgaat aan het vervoeren van wijn in bolvormige wijnflessen. Zelfs als de BZN 2 geen wijn vervoerde, illustreert dit wrak sowieso de wijze waarop men gedurende de tweede helft van de zestiende en vrijwel de hele zeventiende eeuw kleinere partijen wijn moet hebben vervoerd. Voor grotere partijen zullen vooral vaten zijn gebruikt. De variatie in zowel de maten van de flessen, de doppen op de flessen en de

**12** Een platte Links: De pl is plat met t staat naar b Midden: De bovenzijde i Rechts: De bovenzijde l

aan- en af schillende wijzen w en er ver verschille geweest. z zoals dat geval was materiaal sen zuller geconstr Uit histor kelderfle: Het strev ertoe dat 1630 dikv vervaard vondstor zeventien ander w werd gev een derg

**Een gev** gevonde In 1988 v het NIS/ een ande bij Burg: kreeg de 9), en w van een tweede basis va in de z betreft v



**12** Een platte, een bolle en een hoedvormige dop

**Links:** De platte dop heeft een breedte van ca. 54 mm en is 18 mm hoog, totaal met kap is de hoogte ca. 28 mm. De bovenzijde is plat met twee concentrische cirkelgroeven. De uitstekende rand begint ca. 1 millimeter lager dan de bovenzijde van de dop en staat naar buiten toe iets schuin omhoog.

**Midden:** De bolle dop heeft een breedte van ca. 56 mm en is ca. 15 mm hoog, totaal met kap is de hoogte ca. 25 mm. De bovenzijde is licht gewelfd en loopt rondom iets schuin af naar de uitstekende rand met bovenop één cirkelgroef van ca. 21 mm.

**Rechts:** De hoedvormige dop heeft een breedte van ca. 51 mm en is 17 mm hoog, totaal met kap is de hoogte 27 mm. De bovenzijde heeft een lichte verhoging ten opzichte van de rand en de bovenzijde is plat met één cirkelgroef.

aan- en afwezigheid van (bovendien verschillende) merken kan op verschillende wijzen worden verklaard. Enerzijds kunnen er verschillende kelders met daarin verschillende soorten wijn aan boord zijn geweest. Anderzijds zijn kelderflessen, zoals dat ook bij latere flessen wel het geval was, niet specifiek als verpakkingsmateriaal gemaakt. De kelders met flessen zullen dan ook nadat de inhoud was geconsumeerd, zijn hergebruikt. Uit historische bronnen weten we dat kelderflessen erg breukgevoelig waren. Het streven naar een stevigere fles leidde ertoe dat men in Engeland al omstreeks 1630 dikwandige bolle wijnflessen ging vervaardigen.<sup>12</sup> Een op basis van de vondstomstandigheden eveneens in de zeventiende eeuw gedateerde fles uit een ander wrak dat voor de rede van Texel werd gevonden, leek op het eerste gezicht een dergelijke vroege fles te zijn.

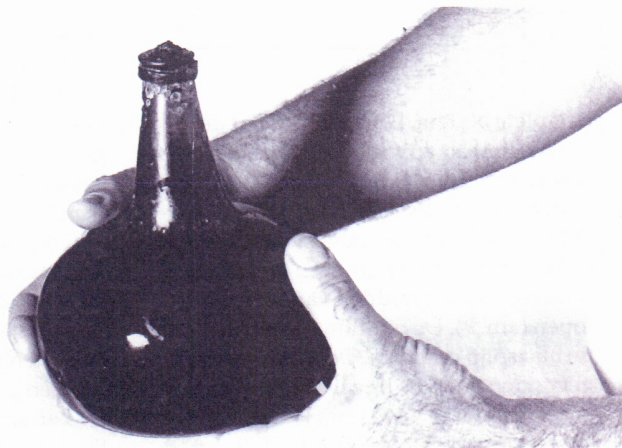
#### Een gevulde wijnfles uit het nabij Texel gevonden wrak Burgzand Noord 9 (BZN 9)

In 1988 verrichtte hetzelfde duikteam van het NISA een verkennend onderzoek naar een ander scheepswrak dat kort daarvoor bij Burgzand Noord ontdekt was. Dat kreeg de naam Burgzand Noord 9 (BZN 9), en werd door de vondst aan boord van een zestal gietijzeren kanonnen 'het tweede kanonnenwrak' genoemd. Op basis van de vondsten uit het wrak is het in de zeventiende eeuw gedateerd. Het betreft waarschijnlijk een oorlogsschip

dat kort na 1638 moet zijn gebouwd.<sup>13</sup>

Tijdens het onderzoek van dit wrak werd onder meer een wijnfles gevonden die gevuld bleek te zijn met rode wijn. De fles was nog met de oorspronkelijke kurk afgesloten (afb. 13). De inhoud van de fles kreeg grote aandacht in de media en in augustus 2000 werd de wijn geproefd door een panel van gerenommeerde wijnproevers (afb. 14). Analyse door het wijnlaboratorium Meron in Almere en door TNO-voeding in Delft wees uit dat de wijn waarschijnlijk afkomstig was uit de Portugese streek Douro, waar tegenwoordig de portwijnen vandaan komen.<sup>14</sup> Tijdens alle euforie over de 'zeventiende-eeuwse' wijn rees al snel twijfel over de veronderstelde datering van de fles. Over de ouderdom van het schip en (het grootste deel van) zijn lading is weinig

**13** Bolvormige wijnfles met oorspronkelijke inhoud (rode wijn), gl-fle-25, 1720-1760, gevonden in het wrak BZN 9 (nabij Texel), coll. en foto: Rijksdienst voor het Cultureel Erfgoed Amersfoort



# Een fles vol historie

Een aantal wijnexperts, onder wie Lucette Faber en Hubrecht Duijker, proeft morgen de inhoud van een driehonderd jaar oude fles wijn die onlangs bij Texel werd opgedoken. Lucette Faber gist alvast naar de inhoud.

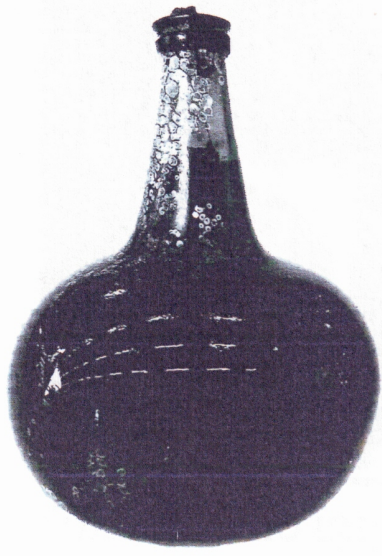
LUCETTE M. FABER

In juli doken archeologen van het Nederlands Instituut voor Scheeps- en Onderwaterarcheologie ten oosten van Texel een fles oude wijn op. De fles bevond zich in het wrak van een schip dat daar rond 1700 was gezonken. Een intacte fles met kurk en complete inhoud (de fles is nog vol tot vlak onder de kurk) uit die tijd is iets zeldzams, omdat de meeste wijn in die dagen in vaten werd vervoerd en de weinige wijnflessen meestal in scherven boven water komen. De kans dat de wijn nog prettig van smaak zal zijn, is vrij klein, alleen al omdat er mogelijk zeezuur door de wand van glas heen is gedrongen. Dit was het geval bij een van de flessen die uit het ruim van het VOC-schip de 'Amsterdam' voor de kust van Zuid-Engeland werden opgedoken. Van de drie flessen die toen werden geproefd, was er nog een beetje goed van smaak, een ander was veranderd in zeewater en de derde zwaar geoxydeerd, doordat er nog maar een beetje wijn in de fles zat.

De wijn uit deze driehonderd jaar oude fles wordt morgen geproefd en tot dat moment blijft het gissen naar de inhoud. We weten alleen dat het een rode wijn is – er ligt veel depot op de bodem van de fles – en dat beperkt het aantal mogelijkheden betreffende de herkomst aanzienlijk. Gezien de toenmalige handelsroutes en smaak van de consument in noordelijk Europa rond 1700, zijn de grootste kanshebbers Bordeaux en Oporto, waar in die tijd de handel in rode Douruwijn, de voorloper van port, juist op gang was gekomen.

Oorlogen in het 17de en 18de eeuwse Europa bepaalden in grote mate de beschikbaarheid van Franse en Spaanse wijn in de belangrijkste importlanden: Engeland en de Nederlanden. Een alliantie tussen Portugal en Engeland maakte Portugese wijn een dankbaar alternatief voor de 'fine claret' uit Bordeaux die door de oorlog met Frankrijk nauwelijks te krijgen was. Ook Holland had problemen met Frankrijk en Engeland – beide jaloers op de grootschalige zeehandel van de zuinige, grijze muizen achter hun dijken.

Omstreeks 1700 heerste er echter rust in Europa en Franse wijn stroomde de Hollandse en Zeeuwse havens – vooral Middelburg, Rotterdam en Amsterdam – binnen: 33.200 vaten van 900 liter alleen al in 1700. De meeste wijn werd doorgevoerd naar havens aan de Oostzee en de koloniën,



De bij Texel opgedoken fles wijn Foto René van der Weerd

na, indien nodig, te zijn bewerkt met suiker, alcohol en/of kleurstof in Rotterdam, 'centrum van alles wat de mens kan bedenken om wijn te versnijden', aldus minister van Handel Colbert ten tijde van Lodewijk XIV.

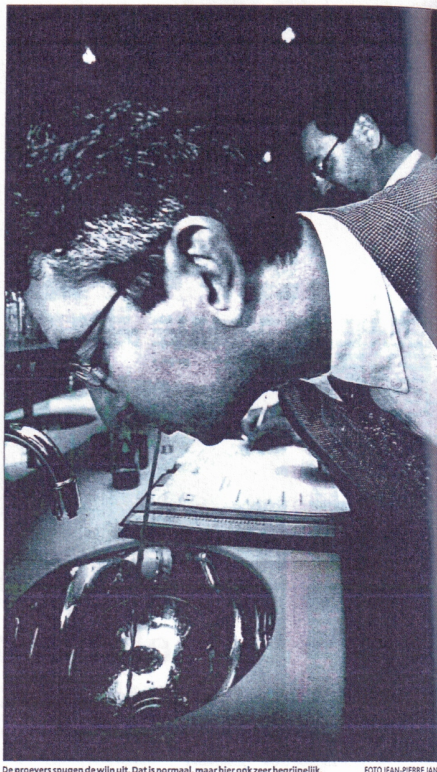
De kans is groot dat de opgedoken wijn is gebotteld in een van de overslagplaatsen in de Nederlanden. Mocht hij via Rotterdam zijn gegaan, dan is te hopen dat hij niet extra alcohol, suiker of een scheut krachtige wijn uit de Falus (een deel van de huidige Médoc) heeft meegekregen, want dat zal zijn smaak op de zeer lange termijn geen goed hebben gedaan. Het feit dat hij veel depot heeft, duidt op een wijn met veel kleur, de Bordeaux uit die tijd was juist bekend om zijn lichte kleur – vandaar het Engelse woord 'claret' voor deze wijn – maar hij zou versneden kunnen zijn omwille van de Hollandse smaak (vooropgesteld dat de wijn afkomstig is uit een Hollands schip, want dat is niet zeker). Dat maakt de kans op een Douruwijn uit Portugal weer groter. Helaas mogen we niet rekenen op een Madeira of Sherry (beide wit), wijnen die door hun hogere alcoholgehalte (ca. 20 pct) veel langer bewaard kunnen worden.

Wijn in een fles met een kurk was in die dagen geen unicum, maar wel zeldzaam in verhouding tot de hoeveelheid wijn die op vat werd verhandeld. De productie van flessen om wijn in te bewaren was nog maar net op gang gekomen, enerzijds doordat de techniek van het maken van stevig glas nog jong

was, anderzijds doordat de kennis van het positieve invloed van fleslagering verloren was gegaan. Met de val van het Westromeinse Rijk aan het eind van de 5de eeuw AD ging immers ook de hoog ontwikkelde technische kennis rond het procédé van wijnbereiding – waaronder het bewaren van wijn in luchtdicht afgesloten vaten – verloren. Zodoende veranderde alle wijn die werd gedronken binnen een jaar in azijn.

In de tweede helft van de 17de eeuw doen zich twee fenomenen voor die de productie van echte goede wijn sterk hebben bevorderd. Het eerste was dat de ontwikkeling van een betere fles (dus niet alleen een sterfles van dun glas voor op tafel, maar een bewaarflask van dik glas), het tweede die van de kurk. De kurk was, mits men in het bezit was van een – ook in die periode uitgedachte – kurkentrekker, de best denkbare afsluiting voor de fles. Toch werd nog maar een heel klein percentage van de geïmporteerde wijn in handgemaakte flessen opgeslagen.

De nu gevonden fles zou heel goed eigendom van de rederij of van de kapitein zelf kunnen zijn, want aan de 'captains table' werd natuurlijk wijn gedronken, naast Madeira en Sherry. Deze wijn was dan van te voren gebotteld en werd bewaard in tenen manden gevuld met stro om breuk te voorkomen. En de maats? Die dronken brandewijn – beter tegen reizen bestand dan de beschafde Douru- of Bordeauxwijn van mijnheer de kapitein.



De proevers spugen de wijn uit. Dat is normaal, maar hier ook zeer begrijpelijk.

FOTO JEAN PIERRE JANS

## De 300 jaar oude wijn uit een wrak was eigenlijk bedorven

door Ronald de Groot  
ALMERE – Uit een van de vele scheepswrakken in de Waddenzee is begin juli een fles wijn van ruim 300 jaar oud opgedoken.

Er zijn op de vaarroute langs Den Helder naar Amsterdam talloze schepen gezonken, in sommige rampenachten wel met tienduizenden tegelijk. Een paradijs voor de duikers van het NISA, het Nederlands Instituut voor Scheeps- en onderwaterarcheologie. Deze tak van archeologie is in Nederland ontwikkeld sinds het midden van de jaren '80, toen duikers in het troebel Nederlandse water technisch mogelijk werd. Gemakkelijk is het niet, want het zicht bedraagt meestal niet meer dan een halve meter. Het schip is gedateerd uit het midden van de 17de eeuw aan de hand van onderzoek van de jaarringen in het hout van het schip.

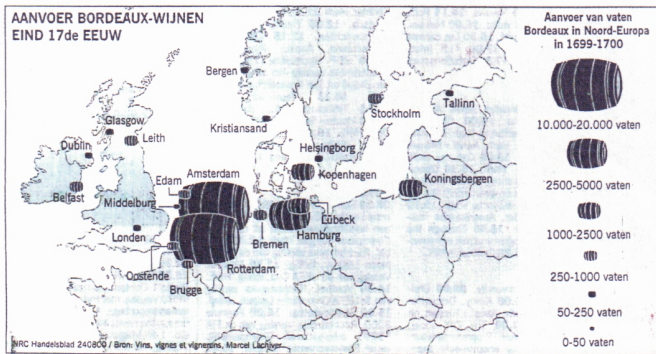
De wijn is door onderzoekers van TNO uit de fles gehaald en werd tot het moment van proeven onder strikt toezicht bewaard, om er voor te zorgen dat hij niet snel zou oxidieren door blootstelling aan de lucht.

De proefervaring was bijzonder: uit het glas kwam een geur van rotting; heel dierlijk, met veel mest en vooral rotte eieren. Eigenlijk stonk de wijn. Dat werd iets minder bij het openstaan.

De smaak leek wat meer op wijn. De invloed van het zoute water gaf wel wat ziltigheid, maar was niet overdreven storend. De smaak was krachtig, met veel bitter, wat drogende tannines, uitgesproken zuur en in de aftronk wat ziltigheid. Te zuur, te bitter en te droog om lekker te zijn. Geen doordrinkwijn. Toch wel het karakter van wijn en met een zekere aftronk – maar dat was alles.

De wijn, in een fles van driekwart liter, werd direct geanalyseerd door Meron, dat veel Nederlandse supermarktwijnen test. Het profiel: een iets laag alcoholgehalte (10,6 %), een laag suikergehalte (1,3 g suiker, dus echt droog), een normaal gehalte aan vluchtig zuur (het aarlijk karakter was niet groot) en een normale zuurgraad. De wijn was niet geoxideerd, maar gedeuceerd, maar moderne maatstaven gewoon bedorven.

Mogelijk gaat het om een wijn uit het Dourogebied, de streek waar nu de port vandaan komt. Italiëans aardewerk aan boord duidde op een bestemming Middellandse Zee, dus ook langs Portugal. De wijn had nog kracht en kleur, zelfs nu nog en waarschijnlijk is het ooit een strenge en volle wijn geweest. Bovendien zat hij in een fles, en daar werden in die tijd alleen betere wijnen in gedaan.



14 Krantenknipsels uit NRC (links, 24 augustus 2000; rechterpagina, 26 augustus 2000) en Trouw (boven, 26 augustus 2000) over de wijn uit de fles die werd geproefd door een panel van gerenommeerde wijnproevers



Wijnkenner H. Duijker ruikt zeventiende eeuwse wijn: eerst rot, dan aangenaam (Foto's Jørgen Krielen)

## Oude marmelade, maggi en caramél

Door LUCETTE M. FABER  
ALMERE, 26 AUG. Bij Meron, laboratorium voor wijnanalyse in Almere, proefden wijnprouwers gisterochtend de wijn uit de nu al beroemde 'Fles van Burgzand'. De fles is in juli opgedoken uit een wrak van een Nederlands schip dat op de rede van Texel is vergaan, waarschijnlijk in de tweede helft van de zeventiende eeuw.

De grootste angst van de proevers was, dat de wijn door inwerking van het zeewater in de fles zout zou zijn geworden, zoals het geval was bij flessen die in de jaren tachtig werden opgedoken uit het wrak van het VOC-schip 'Amsterdam'. Niet bleek minder waar.

De kleur van de wijn viel mee; in het flesje waarin hij onder stikstof werd bewaard had hij een opvallend dieprouze kleur, die het midden hield

tussen frambozen en kersen. In het glas uitgeschonken kreeg de wijn meer de tint van oude dakpannen, roze-oranje, kenmerkend voor oude wijnen die een groot deel van hun anthocyanen (blauwkleurstoffen) kwijt zijn. Na een aanvankelijk extreme rottingsgeur (veroorzaakt door onder andere mercaptanen, verantwoordelijk voor reductieve, kwalijke geuren in wijn) trok de geur bij door de inwerking van zuurstof op de wijn - de reductie werd als het ware ongedaan gemaakt. Ondanks een ondertoon van mestgeur en nat hooi, bekend uit oude Bourgognes, kwamen er aangename geuren boven van oude marmelade (geconfijte sinaasappelschil), maggi en caramél.

Het meest verrassend was dat de wijn, vooral als je hem een minuut of vijf in het glas liet staan, een bijzondere

smaak had. Een hint van ziltigheid verwees naar zijn herkomst, maar er was ook iets van oude port of madeira in waar te nemen (caramél, marmelade, een vleug van noten). Wie het risico nam de wijn door te slikken, kon vaststellen dat de afdrank bijzonder aanhoudend was, een teken dat het een uitstekende wijn is geweest.

Tijdens de proeverij kwam heet van de naald de datering van het hout van het schip binnen, die men verkrijgt door het toepassen van 'dendrochronologie'. Het bleek dat de buitenste spintlaag uit 1638 stamt; hiermee is de kapdatum bepaald en daarmee het bouwjaar van het schip.

Omdat Hollandse schepen niet voor de lange duur werden gemaakt, wordt een gemiddelde levensduur van tien tot vijftien jaar aangehou-

den. Dit brengt de vermoedelijke datum van de schipbreuk op rond 1650.

Na de analyse van smaak, geur en chemische samenstelling bleek dat feiten en impressies elkaar aardig overlapt. Op basis van politieke gegevens uit de tweede helft van de zeventiende eeuw is de kans groot dat de wijn uit Portugal komt, waar de Engelsen dan juist het potentieel van Dourovijnen hebben ontdekt.

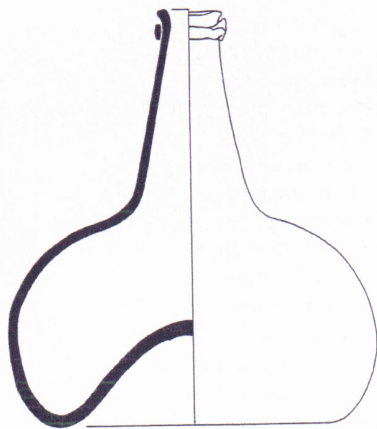
Om deze rode wijnen wat extra kleur te geven werd vaak vlierbessensap toegevoegd; dit zou het uit de analyses resulterende hoge percentage van antioxidanten in de wijn (50 mg/l) verklaren.

Zo'n hoog percentage kan niet alleen uit de druif komen, maar wel uit druivensap aangelengd met vlierbessensap.



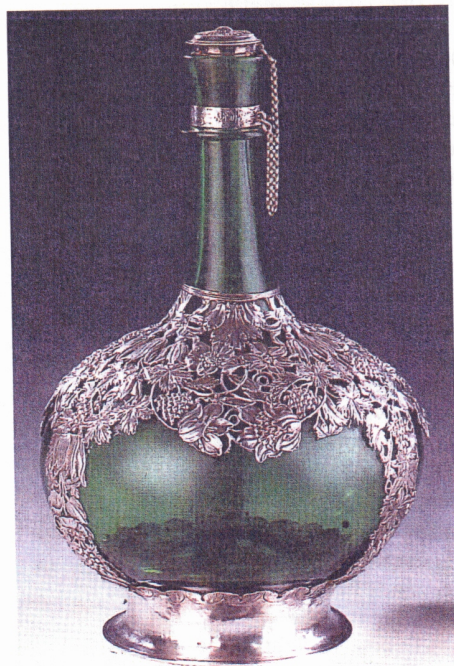
Nadat de wijn is overgeheveld bekijkt een medewerker van TNO de antieke fles tegen een lichtbron om te zien of droesem is achtergebleven.

15 Dezelfde bolvormige wijnfles als afb. 13



discussie mogelijk, deze moeten rond het midden van de zeventiende eeuw worden geplaatst. De fles is daarentegen van een type dat eerder achttiende-eeuws is. Een belangrijke onderzoeksvraag was dan ook of de fles wel bij het wrak hoorde. Aan de hand van de vormontwikkeling van wijnflessen in de zeventiende en achttiende eeuw kan deze vraag worden beantwoord. De opgedoken fles is een wijnfles met een bolvormig lichaam en heeft een lange hals met bovenaan een platte draad rond een afgeplatte lip (afb. 15). De bodem is kegelvormig opgestoken en heeft een pontilmerk met een cirkelvormig restant van glas van het pontilijzer. De fles is afgesloten met een kurk. De kleur van de fles is lichtgroen en het glas heeft

16 Bolvormige wijnfles/karaf met zilveren montuur, gl-fle-8; zilveren montuur: Adriaen van Hoecke, Den Haag, 1663; coll. en foto: Museum Boijmans Van Beuningen Rotterdam



enkele grote ingesloten luchtballen. De inhoud van de fles bedraagt gevuld tot halverwege de hals 860 cc. Binnen het Deventer-systeem heeft de fles op grond van zijn model de typecode gl-fle-25. Rond het midden van de zeventiende eeuw ontstaat het gebruik om wijn in speciaal daarvoor vervaardigde dikbuikige flessen te bottelen. Waarschijnlijk is het verpakken van wijn in kleine hoeveelheden ontstaan om zo de verzuring en het bederf van de wijn in halflege tonnen tegen te gaan. Tegelijk werd het voor consumenten mogelijk kleinere hoeveelheden van verschillende wijnen op voorraad te hebben. De sterke, dikwandige wijnflessen werden met een kurk afgesloten.<sup>15</sup> Rondom de mondopening kreeg de fles ter versteviging een hoekige glasdraad. De kurk werd met een (metaal) binddraadje voor extra stevigheid aan de fles verbonden en daarna met een harsachtig beschermplaatje afgedicht.<sup>16</sup> Zo kon men deze wijnflessen om en om verpakt in stro veilig in kisten vervoeren.<sup>17</sup>

#### Bolvormige wijnflessen in Nederland

Van schilderijen en prenten uit de zeventiende eeuw kennen we glazen karaffen met een bolvormig lichaam en een lange hals. Ook uit overlevering zijn tal van dit soort karaffen bewaard gebleven, waarvan sommige zijn voorzien van fraaie graveringen of zilveren monturen (afb. 16). Als de graveringen of de zilveren monturen gedateerd zijn, stammen ze vaak uit de jaren zeventig of tachtig van de zeventiende eeuw.<sup>18</sup> Ze hebben om de hals, die soms bovenaan iets uitstaat, een ronde glasdraad die meestal op 1 tot 4 cm van de rand is aangebracht. Deze karaffen worden ook bij opgravingen van vondstcontexten uit de late zeventiende en de achttiende eeuw regelmatig aangetroffen. In het Deventer-systeem hebben deze flessen de typecode gl-fle-8. Soms zijn ze voorzien van een versieringspatroon in reliëf van verticale of elkaar kruisende ribben.<sup>19</sup> Opvallend zijn de vaak heldere kleuren van dergelijke karaffen zoals blauw, lichtblauw, violet en smaragd-groen. Sterk verwant aan dit karaf-type zijn ook de voorraadflessen uit deze tijd die bij opgravingen worden aangetroffen (afb. 17.1). Deze flessen hebben de typecode gl-fle-105. Meestal hebben deze

flessen groen  
vroegste bolv  
verpakkingst  
lijk om een d  
te veronders  
De vroegste l  
bekend uit E  
jaren veertig  
(gl-fle-139).  
naam *shaft a*  
met een mee  
zeer lange h  
voorbeeld v  
daarop een  
rivier de Th  
initialen W  
flessen zijn  
Engelse ko  
Nederland  
terecht zijn  
is een start  
ling van h  
wijn in ho  
wijnflesse  
manier va  
maken, w  
flessen na  
sterkte va  
digheid,  
In Neder  
bolvorm  
kwart va  
zwang, l  
eerder u  
hierbov  
flessen {  
van na l  
eeuw ir  
vormig  
kwart v  
worder  
het get  
archo  
toond.  
eeuw v  
afgebe  
eeuw  
vaker  
Corne  
De vr  
wijnf  
plexe  
zijn li  
conis  
aan c  
bode

flessen groenige tinten.<sup>20</sup> Wanneer we de vroegste bolvormige voor wijn bestemde verpakkingflessen zien, is het niet moeilijk om een direct link met deze karaffen te veronderstellen.

De vroegste bolvormige wijnflessen zijn bekend uit Engeland en dateren uit de jaren veertig van de zeventiende eeuw (gl-fle-139). Ze staan bekend onder de naam *shaft and globe*, bolvormige flessen met een meer conisch lichaam en een zeer lange hals (afb. 17.2). Een vroeg voorbeeld van een dergelijke wijnfles met daarop een glaszegel is gevonden in de rivier de Thames. Op het zegel staan de initialen WE en het jaartal 1650.<sup>21</sup> Deze flessen zijn onder meer in toenmalige Engelse koloniën gevonden en ook in Nederland zullen zeker exemplaren terecht zijn gekomen. Met dit type flessen is een start gemaakt met de overschakeling van het vervoer en de opslag van wijn in houten tonnen naar specifieke wijnflessen. Om een meer economische manier van verpakken mogelijk te maken, werd de lange hals van deze flessen na verloop van tijd ingekort. De sterkte van de flessen, en dus de dikwandigheid, bleef echter een voorwaarde. In Nederland komt het gebruik van bolvormige wijnflessen pas in het derde kwart van de zeventiende eeuw in zwang, het gebruik op grote schaal stamt eerder uit de achttiende eeuw. Voor de hierboven besproken vierkante voorraadflessen geldt dat zij in vondstcomplexen van na het midden van de zeventiende eeuw in aantal afnemen, terwijl bolvormige wijnflessen vanaf het derde kwart van die eeuw in toenemende mate worden aangetroffen.<sup>22</sup> De afname van het gebruik van houten wijnvaten kan archeologisch moeilijker worden aangetoond. Op schilderijen uit de zeventiende eeuw worden maar zelden wijnflessen afgebeeld.<sup>23</sup> In de loop van de achttiende eeuw komen wijnflessen daarentegen vaker voor, zoals op de werken van Cornelis Troost (1697-1750).<sup>24</sup> De vroegste in Nederland gevonden wijnflessen komen voor in vondstcomplexen uit de periode 1650-1675.<sup>25</sup> Het zijn licht-blauwgroene wijnflessen in een conisch model met de grootste breedte aan de schouder en een relatief kleine bodemdiameter (afb. 17.3). De lip, aan

de bovenzijde van de fles, is recht of licht uitgebogen met daaromheen, op circa 1 cm vanaf de bovenrand, een zware enigszins hoekige draad. De bodem is licht opgestoken in een punt en voorzien van een pontilmerk dat is ontstaan door een hechtijzer. In het Deventer-systeem hebben deze flessen de typecode gl-fle-5. In vondstcomplexen uit de late zeventiende en de vroege achttiende eeuw komen meer conische wijnflessen voor, die in vergelijking met het eerder genoemde flestype minder uitgesproken zijn qua vorm en iets meer bolvormig (afb. 17.4 en 17.5).<sup>26</sup> De grootste breedte blijft aan de schouder. De kleur is meestal helder, intens groen. De lip heeft doorgaans een zware draad die aan de boven- en de onderzijde is afgeplat. De bodem is opgestoken in een scherpe punt en het door het pontilijzer ontstane pontilmerk laat glasrestanten zien. In het Deventer-systeem hebben deze flessen de typecode gl-fle-19.<sup>27</sup> Uit dezelfde tijd stammen flessen die sterk lijken op het bovengenoemde type, maar die een tweezijdig afgeplatte buik hebben (afb. 17.6). In het Deventer-systeem hebben deze flessen de typecode gl-fle-23.<sup>28</sup> Ook bij andere achttiende-eeuwse wijnfleystypen komen zo nu en dan zijdelings afgeplatte varianten voor.<sup>29</sup> De hoekige draad om de lip van de fles en het pontilmerk laten in de achttiende eeuw overigens de nodige variatie zien.<sup>30</sup>

In de periode 1700-1740 bevatten complexen vooral een wijnflestype met een bolvormig lichaam dat rondom iets is afgeplat, met een duidelijke schouder en een opgestoken bodem. Deze flessen hebben een lichte groenige kleur die door de dikkere delen van de wand vaak donkerder oogt. De grootste breedte is aan de basis, en de draad rond de lip is hoekig (afb. 17.7). In het Deventer-systeem hebben deze flessen de typecode gl-fle-22.<sup>31</sup> Er bestaat nogal wat variatie bij deze flessen, zowel in de wijze waarop de bodem is opgestoken als de uitvoering van het pontilmerk. Hierbij kan alles voorkomen, van brede holle bodems met nauwelijks zichtbare tot smalle door het hechtijzer gevormde pontilmerken.<sup>32</sup> Het meest voorkomende flestype in vondstcomplexen in het tweede kwart tot kort na het midden van de achttiende



17 De meest voorkomende typen wijnflessen uit de zeventiende en achttiende eeuw, diverse collecties en vindplaatsen, foto's: Walter Lensink (Poldervondsten), Jaap Kottman en ADC ArcheoProjecten Amersfoort  
 1: gl-fle-105 (1675-1725); 2: gl-fle-139 (1630-1675); 3: gl-fle-5 (1650-1700); 4: gl-fle-19 (1690-1740); 5: gl-fle-19 (1690-1740); 6: gl-fle-23 (1690-1740); 7: gl-fle-22 (1700-1750); 8: gl-fle-25 (1725-1760); 9: gl-fle-128 (1750-1800); 10: gl-fle-54 (1750-1800)

eeuw is het zogenaamde 'Nederlands uivormige type' (afb. 17.8). Kenmerkend voor dit type flessen is de uitgezakte bolvorm, de weinig geprononceerde driehoekige draad om de lip, de kegelvormige opgestoken bodem en het door het hechtijzer of de blaaspijp gevormde pontilmerk. Eveneens typerend is de aan de bovenzijde afgeplatte lip van de fles.<sup>33</sup> In het Deventer-systeem hebben deze flessen de typecode gl-fle-25. Doorgaans heeft dit flestype vele luchtbellens en is de glaskleur lichtgroen. Deze flessen zijn in Nederlandse glasblazerijen vervaardigd,

maar daarnaast zijn mogelijk ook flessen ingevoerd vanuit het huidige Duitsland.<sup>34</sup> De enorme vraag naar deze flessen heeft waarschijnlijk mede gezorgd voor het voortbestaan van de Nederlandse glasindustrie in de achttiende eeuw. In de tweede helft van de zeventiende eeuw was er namelijk sprake van een neergang in het aantal glasblazerijen, die toen voornamelijk drinkglazen in kleurloos glas produceerden. De toenemende vraag naar dit soort flessen zal dus zeker een nieuwe stimulans voor deze tak van nijverheid hebben betekend.<sup>35</sup>

De opvolger v  
 wijnfles komt  
 vanaf omstree  
 negentiende e  
 komt zonder  
 besproken gl  
 een duidelijk  
 maakt. De ha  
 om de lip is h  
 deel van de f  
 flessen kome  
 en in bruine  
 Deventer-sy  
 typecode gl-  
 In vondstco  
 komen teve  
 wijnflessen  
 worden al i  
 jaren veerti  
 aangetroffe  
 zeldzame u  
 De overgar  
 glasdrader  
 kunnen he  
 het gebruik  
 draad aan  
 gebruik va  
 flessenhal  
 draad niet  
 de exclusi  
 kunnen sj  
 in deze pe  
 wijnsoort  
 wijnen w  
 flessen te  
 en vervo  
 voorzien  
 len van c  
 glasdraa  
 len allee  
 vooral n  
 Verschil  
 wijnfles  
 in tijd e  
 vondstc  
 uitgeslc  
 voorbel  
 wijn. D  
 gen aar  
 len wij  
 vondst

De voi  
 wijnfl  
 De op  
 vindt

De opvolger van het voorgaande type wijnfles komt voor in vondstcomplexen vanaf omstreeks 1760 tot in de vroege negentiende eeuw. Het model van de fles komt zonder meer voort uit de zojuist besproken gl-fle-25, maar de vorm heeft een duidelijke ontwikkeling doorgemaakt. De hals is langer en de glasdraad om de lip is hoekig of plat. Het breedste deel van de fles ligt aan de basis en de flessen komen zowel in groen, bruingroen en in bruine kleur voor (afb. 17.9). In het Deventer-systeem hebben deze flessen de typecode gl-fle-128.

In vondstcomplexen uit dezelfde tijd komen tevens meer en meer cilindrische wijnflessen voor. Cilindrische flessen worden al in vondstcomplexen uit de jaren veertig van de achttiende eeuw aangetroffen maar ze vormen dan eerder zeldzame uitzonderingen (afb. 17.10). De overgang van hoekige naar platte glasdraden rond de lip zou te maken kunnen hebben met het verdwijnen van het gebruik om de kurk met een binddraad aan de fles te hechten. Door het gebruik van lange kurken die diep in de flessenhals werden geperst, was de binddraad niet langer nodig. Daarnaast zou de exclusiviteit van wijn een rol hebben kunnen spelen. Vermoedelijk werden in deze periode ook minder exclusieve wijnsoorten in flessen verpakt. Bij deze wijnen werd het niet nodig geacht de flessen te verzegelen met een binddraadje en vervolgens van een beschermlaag te voorzien om daarmee het illegaal omruilen van de inhoud te voorkomen. De glasdraad rond de lip dient in die gevallen alleen ter versteviging van de fles die vooral nodig is bij de ontkurking ervan. Verschillende achttiende-eeuwse wijnfleystypen overlappen elkaar deels in tijd en komen daarom samen in één vondstcomplex voor. Het is overigens niet uitgesloten dat een specifiek flestype was voorbehouden aan één bepaalde soort wijn. Dit kan eveneens hebben bijgedragen aan de grotere diversiteit in de modellen wijnflessen die in achttiende-eeuwse vondstcomplexen worden aangetroffen.<sup>36</sup>

### **De vormontwikkeling van bolvormige wijnflessen**

De opslag en het vervoer van wijn vindt tot omstreeks het midden van de

zeventiende eeuw voornamelijk plaats in wijntonnen. Pas in de tweede helft van deze eeuw treedt een geleidelijke omslag op naar de verpakking, het vervoer en de opslag van wijn in specifieke wijnflessen. De vroegste typen wijnflessen die in Nederland zijn gevonden, zijn te dateren vanaf het derde kwart van de zeventiende eeuw. Deze flessen hebben een min of meer conisch model met de grootste breedte aan de schouder en een hoekige of een aan boven- en onderzijde afgeplatte draad om de hals. Wijnflessen die dateren vanaf het begin van de achttiende eeuw zijn bolvormig of hebben een iets afgeplat bolvormig model met de grootste breedte aan de basis, maar altijd met een hoekige draad om de hals. Wijnflessen die dateren vanaf het tweede kwart van de achttiende eeuw kunnen bolvormig, uivormig of cilindrisch zijn, de draad om de nu vaak bovenaan afgeplatte lip blijft (zwak) hoekig. Rond het midden van de achttiende eeuw komen platte draden om de hals van wijnflessen voor. We zien deze zowel bij de dan nog regelmatig voorkomende uivormige flestypen als bij de cilindrische flessen. Het binddraadje en beschermlaagje om de kurk komt bij platte draden niet meer voor, mogelijk is dit een aanwijzing voor de opkomst van het gebruik om ook minder exclusieve wijnen in flessen te verpakken. Hoekige draden blijven daarnaast ook voorkomen en worden zelfs nog veelvuldig aangetroffen bij cilindrische wijnflessen uit de latere achttiende eeuw.

### **De opgedoken wijnfles BZN9**

De met wijn gevulde wijnfles die werd opgedoken uit de BZN 9 is, afgaande op het bolvormige model, te dateren na 1700. De afgeplatte lip verjongt de fles zelfs tot na 1725. De platte draad om de hals geeft aan dat de fles pas rond het midden van de achttiende eeuw vervaardigd kan zijn. Het is dus duidelijk dat de fles niet behoort kan hebben tot de lading van de BZN 9. Deze uitkomst werd overigens bevestigd door de nadere analyse van de vondstomstandigheden van de fles, waarbij duidelijk werd dat het voorwerp eerder uit de omgeving van het wrak afkomstig is dan uit het binnenste daarvan.

De fles vormt een duidelijke waarschuwing voor het zonder meer gebruiken van scheepswrakken als gesloten tijds-capsules. Maar al te vaak worden wrakvondsten op één hoop geveegd, waarna de datering van de ondergang van een schip klakkeloos op alle aangetroffen vondsten wordt geplakt.<sup>37</sup> Het moge duidelijk zijn dat vondsten uit wrakken ook nog lange tijd na de ondergang van een schip in of nabij het wrak terechtgekomen kunnen zijn. Vooral scheepswrakken die worden aangetroffen in rivieren en havens, of langs druk bevaren routes voor de kust, blijken vaak verontreinigingen te bevatten. De zojuist besproken fles bewijst dat onder deze latere vondsten zelfs geheel intacte voorwerpen kunnen zijn. Door de werking van getijden en wisselende zeestromen worden tonnen zand opgeruimd en weer afgezet en de in zandbanken aanwezige scheepswrakken vormen natuurlijk geen enkele belemmering voor de enorme krachten van de natuur. De vondsten uit verspoelde wrakken zullen net als het zand dat de zee verplaatst ook weer elders worden afgezet. Omdat scheepswrakken vaak een obstakel in de zeebodem vormen, zijn juist dit plaatsen waar weer zand, en dus ook brokken en vondsten van elders verspoelde wrakken, worden afgezet. Alleen een gedegen archeologisch onderzoek van scheepswrakken, waarbij de vondstomstandigheden van iedere afzonderlijke vondst nauwkeurig worden vastgelegd en geanalyseerd, kan fouten in de interpretatie van vondsten uit deze wrakken voorkomen.

Dat zulke verontreinigingen soms daadwerkelijk kunnen leiden tot verkeerde reconstructies, bewijst ook een fles van het type gl-fle-128, afkomstig uit een scheepswrak dat in Zeeland nabij het Mastgat op de slikken van Viane is gevonden.<sup>38</sup> De fles bevindt zich in particulier bezit en is op basis van andere vondsten uit het wrak in het begin van de achttiende eeuw gedateerd. In het zojuist geschetste overzicht van de geschiedenis van de bolvormige wijnfles hebben we echter kunnen zien dat dit type fles pas omstreeks 1760 op de markt verschijnt, waarna het tot in de vroege negentiende eeuw in productie blijft.<sup>39</sup> Enige naspeuring in de vondstmeldingen van

de vindplaats van de fles in het archief van de toenmalige Rijksdienst voor het Oudheidkundig Bodemonderzoek leverde al snel een beeld op van een plek waar talloze schepen moeten zijn vergaan. Op exact dezelfde plek als die waar het vroegachttiende-eeuwse schip ten onder ging dat de veronderstelde bron van de fles zou zijn geweest, is ook in de negentiende eeuw een schip gezonken. Het is dus niet uitgesloten dat de genoemde fles een eeuw jonger is dan verondersteld. In een typologie van zeventiende- en achttiende-eeuwse wijnflessen in *Antiek* gebruikt de auteur juist deze fles als startpunt voor de typologische ontwikkeling van de bolvormige wijnflessen. Hoewel de typologische opeenvolging van de in dit verhaal gepresenteerde flestypen op zichzelf wel klopt, is het eindpunt nu het beginpunt geworden met alle gevolgen van dien voor de gepresenteerde typonchronologische ontwikkeling van de bolvormige wijnflessen.<sup>40</sup> Deze begint nu met het jongste type en eindigt met het vroegste!

#### Flessen uit een voormalig stuk slotgracht van kasteel Batestein in Vianen

In de inleiding is reeds het werken met vondstcomplexen zoals beerputten, afvalkuilen en gracht- en slootvullingen genoemd. Anders dan de zojuist gepresenteerde vondsten uit scheepswrakken geven deze vondstgroepen ons een directe link met de bewoners van steden en dorpen. Hierdoor ontstaat een gedetailleerd beeld in de verspreiding van bepaalde soorten voorwerpen over de verschillende sociale lagen van de samenleving. Daarnaast verstrekken vooral vondstgroepen met een korte gebruiksduur ons veel inzicht in de typologische ontwikkeling van voorwerpen. In de jaren negentig van de vorige eeuw voerde de toenmalige Rijksdienst voor het Oudheidkundig Bodemonderzoek in Amersfoort een grootschalig onderzoek uit naar beerputten die waren aangetroffen tijdens opgravingen in Deventer, Dordrecht, Nijmegen en Tiel.<sup>41</sup> De auteur van dit artikel was binnen dit onderzoek verantwoordelijk voor de glasvondsten. Het onderzoek resulteerde in een lijvige publicatie, waarin een selectie vondsten uit enkele honderden beerputten werd



cat. 1  
1a  
1b  
2  
3  
4a  
4b

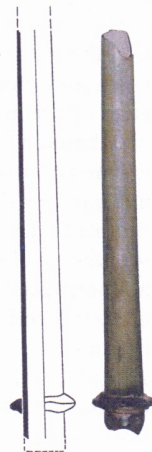
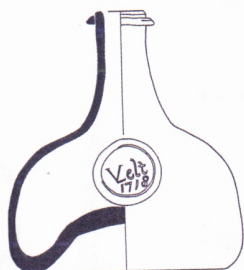
5a  
5b  
5c  
5d  
6a  
6b  
6c  
7  
8  
9

18 Cat

Catalogus van de  
glasvondsten uit een gracht  
van kasteel Batestein, Vianen

Opbouw van de catalogusblokjes

- 1a vondstnummer
- 1b vondstcontext (complexdatering)
- 2 code van het type
- 3 objectdatering
- 4a maten in centimeters (grootste diameter / hoogte)
- 4b beschrijving van het type
- 5a baksel
- 5b kleur / glazuur
- 5c beschrijving van de decoratie
- 5d diversen
- 6a bodem
- 6b oor / steel
- 6c compleetheid
- 7 functie
- 8 productiecentrum
- 9 literatuur



- cat. 1 (schaal 1:4)
- 1a Vianen kasteel Batestein
- 1b begeleiding (vnr. 10.1)
- 2 gl-fle-22
- 3 1700-1725
- 4a 14/15.5
- 4b bolvormige wijnfles met licht conische buik, grootste breedte aan de basis, opgestoken bodem met pontilmerk
- 5a glas
- 5b groen
- 5c glaszegel met opschrift: Velt 1718
- 5d geïriseerd
- 6a opgestoken, breed pontilmerk
- 6b
- 6c fragment, compleet profiel
- 7 wijnfles
- 8 Nederland
- 9 Bartels 1999, 975, cat.nr. 123; Henkes 1994, 249

- cat. 2 (schaal 1:4)
- 1a Vianen kasteel Batestein
- 1b begeleiding (vnr. 10.2)
- 2 gl-fle-22
- 3 1700-1725
- 4a 0/0
- 4b bolvormige wijnfles met licht conische buik, grootste breedte aan de basis, opgestoken bodem met pontilmerk
- 5a glas
- 5b groen
- 5c
- 5d geïriseerd
- 6a opgestoken, breed pontilmerk
- 6b
- 6c fragment, compleet profiel
- 7 wijnfles
- 8 Nederland
- 9 Bartels 1999, 975, cat.nr. 123

- cat. 3 (schaal 1:4)
- 1a Vianen kasteel Batestein
- 1b begeleiding (vnr. 10.3)
- 2 gl-pip-
- 3 1600-1800
- 4a 4/-
- 4b buisvormige pipet naar onder toe diameter licht toenemend, met r om driehoekige draad iets boven onderste uiteinde.
- 5a glas
- 5b groen
- 5c
- 5d geïriseerd
- 6a
- 6b
- 6c fragment
- 7 pipet
- 8 Nederlanden
- 9 Henkes 1994, 327

18 Catalogus conform de standaard van het Deventer-systeem van de vondsten uit een gracht van kasteel Batestein in Vianen

gepresenteerd. Aan de hand van de resultaten van het glasonderzoek ontstond onder meer het bovenstaande beeld waardoor de fles uit de BZN 9 in de tijd kon worden geplaatst. De navolgende tekst beschrijft de vondsten uit een deel van de slotgracht van kasteel Batestein in Vianen. Het dient als voorbeeld van een vondstcomplex zoals binnen het Deventer-systeem wordt beschreven. Ter verduidelijking van deze standaard zijn de besproken vondsten beschreven en afgebeeld in een catalogus die binnen het Deventer-systeem gangbaar is (afb. 18).

Tijdens een archeologische begeleiding van bodemingrepen bij kasteel Batestein in Vianen is onder meer een groot aantal glasscherven aangetroffen. De scherven zijn bij elkaar gevonden in een stuk slotgracht dat in het tweede kwart van de achttiende eeuw moet zijn gedempt. Het grootste deel van de gevonden scherven is groen van kleur en afkomstig van wijnflessen. Onder deze vondsten bevinden zich onder meer enkele 'archeologisch complete' flessen.<sup>42</sup> Het gaat daarbij om vrijgeblazen wijnflessen met een bolvormig lichaam zoals hierboven is beschreven.<sup>43</sup> Onder de bolvormige wijnflessen is een aantal verschillende modellen aan te wijzen. Zo hebben sommige flessen een lange hals en vormt de schouder het breedste deel van de fles. Andere hebben daarentegen een licht conische buik, waarbij de grootste breedte zich aan de basis bevindt, waardoor een 'uitgezakte buik' ontstaat. Deze specifiek voor de verpakking, het vervoer en de opslag van wijn gemaakte flessen zijn relatief dikwandig. Aanvankelijk hebben deze flessen zoals we eerder zagen een lange hals, maar deze maakt rond 1700 plaats voor een type fles met een kortere hals en een licht conische buik, de gl-fle-22 (afb. 18, cat. 1 en 2). Na circa 1725 is het meer uivormig model ontstaan, waartoe ook de zojuist beschreven wijnfles uit de BZN 9 behoort (gl-fle-25). Bij Batestein zijn deze twee typen bolvormige wijnflessen het meest aangetroffen. Van een aantal bodemfragmenten van bolvormige wijnflessen is het type niet meer te bepalen, maar ook deze kunnen afkomstig zijn van een van deze beide typen. Bijzonder is een fles met een glaszegel waarop het

opschrift 'L VELT' te lezen is, met daarbij de datering '1718' (afb. 18, cat. 1). De eerste letter maakt deel uit van een monogram, waarvan een deel van de letter L valt samen met de eerste poot van de V. De naam Velt verwijst ongetwijfeld naar de familienaam van de vroegere eigenaar van de fles. Bekend is dat welgestelde lieden in de achttiende eeuw soms grote voorraden wijnflessen in hun bezit hadden,<sup>44</sup> en dat ze ook flessen met van eigenamen voorziene glaszegels bestelden. Opvallend is dat bij de grote hoeveelheid scherven van wijnflessen alleen fragmenten van twee kelkglazen en drie bekers zijn gevonden. Dat is erg weinig wanneer we dit vergelijken met de fragmenten van de ten minste 56 bolvormige wijnflessen die zijn verzameld. Het lijkt erop dat dit vondstcomplex het restant is van een 'collectie' wijnflessen. Mogelijk bevond zich in de nabije omgeving van deze schervenconcentratie de wijnkelder. Een eveneens gevonden pipet maakt dit nog aannemelijker (afb. 18, cat. 3). Een dergelijke pipet werd gebruikt voor het overhevelen van wijn uit een wijnton in een proefglas. Door de pipet aan de onderzijde met de duim af te sluiten, kon de wijn zonder te morsen uit het vat worden gehaald. Door de duim van de opening weg te schuiven, kon men de pipet in het glas laten leeglopen.<sup>45</sup> Onze pipet, waarvan het puntige bovendeel ontbreekt, heeft een lengte van meer dan 24 cm. De totale lengte lag vermoedelijk rond de 40 cm. Het betreft, voor zover bekend, de eerste pipet uit een Nederlandse archeologische context.

Samenvattend kunnen we stellen dat tijdens de begeleiding bij Batestein vooral bolvormige wijnflessen uit de periode 1700-1760 zijn aangetroffen. Deze flessen en een daarbij gevonden glazen pipet zijn waarschijnlijk afkomstig uit de achttiende-eeuwse wijnkelder van het kasteel. Mogelijk heeft een van de vroegere eigenaars van de flessen zijn naam hierop laten aanbrengen. Het is echter ook mogelijk dat een vroegere bewoner van het kasteel de fles gevuld met wijn cadeau kreeg van een bevriende relatie. De grote groep wijnflessen, de zegelfles en de pipet wijzen in ieder geval op een groep gefortuneerde gebruikers voor wie het drinken van een goed glas wijn tot de geneugten van het

leven behoeven  
verwonderd  
gebruikers:  
zoals het ka  
De combin  
wijnflesser  
context is c  
van het vo  
uiteengeze  
bewaren v  
tiende eeu  
hier bespr  
zien dat hi  
gen hebbe  
beschikte  
waarin, te  
tonnen m  
gebruiker  
De fles m  
het bottel  
met daar  
besteld. C  
vergelijk  
we 'G M  
gevonde  
Grootsch  
waarop  
Dit keer  
maar we  
lijk over  
en dus r  
schaars  
evenwe  
geen wi  
Wellich  
flessen  
hun wij  
gen of v

**Tot bes**  
De hier  
sten de  
ons een  
alleda  
tijden.  
is thar  
daar n  
fles le  
of bij l  
ogent  
was g  
niet z  
duize  
vaarc  
vond  
men:

leven behoorde. Het is natuurlijk niet verwonderlijk om een dergelijke groep gebruikers aan te treffen op een woonstede zoals het kasteel Batestein in Vianen. De combinatie van een pipet en een groep wijnflessen in één achttiende-eeuwse context is overigens opvallend in het licht van het voorafgaande. Daar is immers uiteengezet dat voor het vervoeren en het bewaren van wijn vanaf de late zeventiende eeuw flessen werden gebruikt. De hier besproken vondstgroep laat echter zien dat hierop ook later nog uitzonderingen hebben bestaan. Het kasteel Batestein beschikte over een eigen wijnkelder waarin, te oordelen aan de pipet, wijn in tonnen moet zijn bewaard. Om de wijn te gebruiken werd deze dan weer gebotteld. De fles met glaszegel wijst erop dat voor het bottelen van wijn soms zelfs flessen met daarop de eigen familienaam werden besteld. Op afbeelding 1 zagen we al een vergelijkbare zegelfles. Op de fles lezen we 'G MUNNIK 1710'. De fles is ooit gevonden in het Noord-Hollandse dorp Grootshermer, in een sloot van een erf waarop ooit een herberg heeft gestaan. Dit keer dus geen adellijke woonstede, maar wel een plek waar men waarschijnlijk over tonnen met wijn beschikte, en dus mogelijk ook wijn bottelde. De schaarse vondsten van pipetten bewijzen evenwel dat het hebben van wijnkelders geen wijd verbreid bezit zal zijn geweest. Wellicht lieten andere trotse bezitters van flessen met daarop hun eigen glaszegels hun wijn dus vooral bottelen bij herbergen of wijnkopers in de buurt.

#### Tot besluit

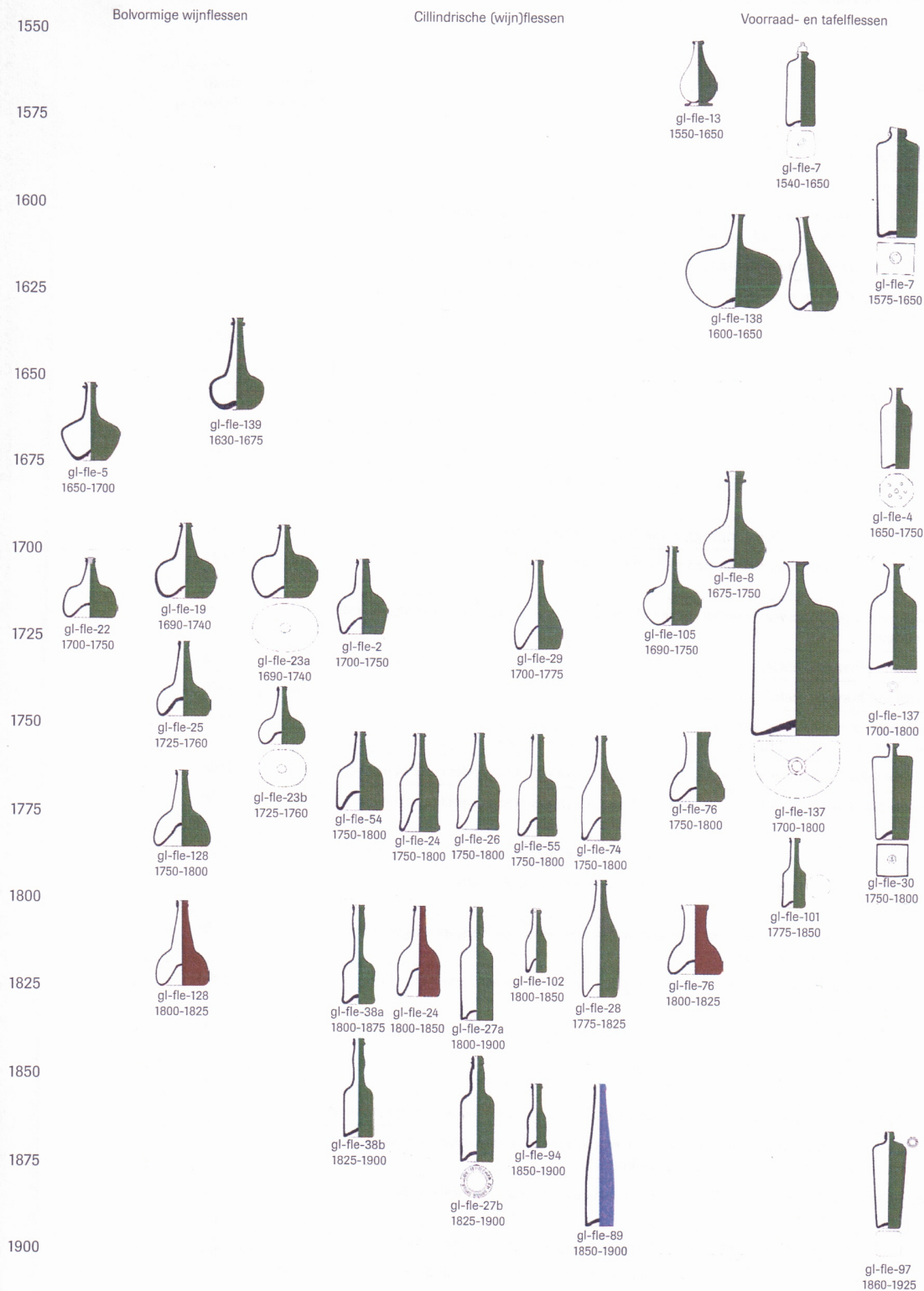
De hier besproken contexten en de vondsten daaruit tonen hoe de archeologie ons een verhaal kan onthullen over de alledaagse gebruiken in lang vervlogen tijden. Verpakkingsglas, zoals flessen, is thans zo algemeen dat bijna niemand daar nog aandacht aan schenkt. Als een fles leeg is, belandt deze in de glasbak of bij het vuilnis zonder dat we daar een ogenblik bij stilstaan. In vroegere tijden was glas als verpakkingsmiddel echter niet zo vanzelfsprekend. Meer dan vijfduizend jaar geleden kon men al glas vervaardigen, maar pas in de Romeinse tijd vond men de blaaspijp uit. Daarmee konden men relatief snel allerlei verschillende



19 Vierkante Romeinse flessen, 1ste-2de eeuw, Rijnland, Nederlandse bodemvondsten, foto: Rijksdienst voor het Cultureel Erfgoed Amersfoort

voorwerpen blazen. Naast sierobjecten en vensterglas werden in die periode vooral drinkglazen en flessen gemaakt. Wijn werd vaak verpakt in praktisch vormgegeven vierzijdige flessen die men in kisten kon opslaan (afb. 19), maar ook flessen die meer verwant zijn aan de huidige modellen kwamen voor (afb. 20). In Nederland zijn veel flessen en drinkglazen uit de Romeinse tijd opgegraven. In ongeschonden staat vinden we deze vooral in graven. Dat geeft aan dat glas toen geen schaars product kan zijn geweest. In de vroege middeleeuwen, na de volksverhuizingen, verandert dit beeld. Glas als verpakkingsmateriaal ontbreekt nu, het is een luxeproduct geworden. Pas omstreeks 1350 komen we in Nederlandse stadsopgravingen voor het eerst weer met enige regelmaat glas tegen, eerst vooral drinkgerei, later ook flessen. In de tussenliggende periode is er wel glas geweest, maar dit betreft uiterst zeldzaam materiaal. Het eerste flestype dat in onze streken weer in grotere aantallen opduikt, betreft voorraadflessen uit de vijftiende en de vroege zestiende eeuw. Het zijn grote peer- of druppelvormige flessen, die tot wel 40 cm hoog kunnen zijn. Ze hebben een ingevouwen voet en zijn meestal voorzien van een versiering in een ribbelpatroon. Deze flessen zijn relatief dunwandig uitgevoerd waardoor vaak alleen de voet en/of een deel van de hals wordt terug-

# Typochronologie wijnflessen



## Typochrono in de Neder

vorr	
gl-fle-2	kort om c
gl-fle-4	acht
gl-fle-5	bolv con
gl-fle-7	hog
gl-fle-8	bol op
gl-fle-13	drn dia
gl-fle-19	bo
gl-fle-22	bc
gl-fle-23	bc
gl-fle-24	ko m
gl-fle-25	b
gl-fle-26	b n
gl-fle-27	c l
gl-fle-28	c
gl-fle-29	
gl-fle-38	
gl-fle-54	
gl-fle-55	
gl-fle-74	
gl-fle-76	
gl-fle-89	
gl-fle-94	
gl-fle-97	
gl-fle-101	
gl-fle-102	
gl-fle-105	
gl-fle-128	
gl-fle-133	
gl-fle-133	
gl-fle-133	

21 Typochronologische ontwikkeling van de belangrijkste typen wijnflessen in de Nederlanden gedurende de 17de en 18de eeuw; vormgeving: ADC ArcheoProjecten Amersfoort (Sebastiaan Ostkamp/Nina Jaspers) op basis van de onderzoeksresultaten van Jaap Kottman; zie voor een toelichting de tabel hiernaast

**Typochronologische ontwikkeling van de belangrijkste typen wijnflessen  
in de Nederlanden gedurende de 17de en 18de eeuw**

	<b>vormomschrijving</b>	<b>begin- datering</b>	<b>eind- datering</b>
gl-fle-2	korte brede cilindrische wijnfles, vanaf de schouder naar beneden licht conisch, met V-vormige draad om de lip, opgestoken bodem met pontilmerk	1700	1750
gl-fle-4	achtzijdige fles met lange hals, opgestoken bodem met pontilmerk	1650	1750
gl-fle-5	bolvormige wijnfles met grootste breedte aan de schouder, vanaf de schouder naar beneden sterk conisch, met V-vormige of afgeronde draad om de lip, opgestoken bodem met pontilmerk	1650	1700
gl-fle-7	hoge vierzijdige fles (>13 cm) met korte hals, standvlak of licht opgestoken bodem met pontilmerk	1575	1675
gl-fle-8	bolvormige wijnfles, fleskaraf of fles met lange hals, met draad ruim onder om de lip, met of zonder oor, opgestoken bodem met pontilmerk	1600	1725
gl-fle-13	druppelpeervormige fles, opgestoken ingevouwen voet met pontilmerk, vaak met verticaal of diagonaal ribbelpatroon	1400	1650
gl-fle-19	bolvormige wijnfles met grootste breedte aan de schouder, opgestoken bodem met pontilmerk	1690	1750
gl-fle-22	bolvormige wijnfles met licht conische buik, grootste breedte aan de basis, opgestoken bodem met pontilmerk	1700	1725
gl-fle-23	bolvormige wijnfles met tweezijdig afgeplatte buik, opgestoken bodem met pontilmerk	1690	1800
gl-fle-24	korte brede cilindrische wijnfles met rechte hals, halslengte op halve hoogte, hoog opgestoken bodem met pontilmerk	1735	1800
gl-fle-25	bolvormige wijnfles met uitgezakte buik (uivormig), conisch opgestoken bodem met pontilmerk	1725	1760
gl-fle-26	brede cilindrische wijnfles, halslengte is minder dan halve hoogte van de fles, hoog opgestoken bodem met pontilmerk	1775	1800
gl-fle-27	cilindrische tweedelig vormgeblazen wijnfles met lange hals, met draad om de lip (a) of met afgewerkte lip (b), opgebolde bodem	1800	1900
gl-fle-28	cilindrische wijnfles met afhangende schouder en getordeerde hals, opgestoken bodem met pontilmerk	1800	1900
gl-fle-29	druppelvormige wijnfles, hoog opgestoken bodem met pontilmerk	1800	1900
gl-fle-38	korte cilindrische wijnfles met lange bovenaan iets uitbuigende hals, halslengte meer dan de halve hoogte van de fles (a), halslengte halve hoogte van de fles (b), opgestoken bodem met pontilmerk	1775	1850
gl-fle-54	korte brede cilindrische wijnfles met V-vormige draad om de lip, hoog opgestoken bodem met pontilmerk	1750	1800
gl-fle-55	brede cilindrische wijnfles met lange cilindrische hals met draad om de lip, hoog opgestoken bodem met pontilmerk	1750	1800
gl-fle-74	brede cilindrische wijnfles met lange hals met afhangende schouder, hoog opgestoken bodem met pontilmerk	1750	1800
gl-fle-76	bolvormige fles (zaadfles) met brede hals en uitgezakte buik (uivormig) of met grootste breedte aan de basis, opgestoken bodem met pontilmerk	1700	1800
gl-fle-89	slanke cilindrische wijnfles waarvan het lichaam vloeiend overgaat in een lange hals, met afgewerkte platte draad onder de lip, opgebolde bodem	1850	1950
gl-fle-94	slanke cilindrische wijnfles met lange hals, afhangende afgeronde schouder, met afgewerkte platte draad onder de lip, vormgeblazen, licht opgebolde bodem	1850	1900
gl-fle-97	vierzijdige conische jeneverfles met korte hals met afgewerkte conische lip en afgeronde schouder, vormgeblazen, licht opgebolde bodem	1850	1900
gl-fle-101	korte achtzijdige wijnfles met lange hals, vormgeblazen, opgestoken bodem met pontilmerk	1750	1825
gl-fle-102	kleine cilindrische wijnfles met afhangende schouder en lange hals, hoogopgestoken bodem met pontilmerk	1800	1875
gl-fle-105	bolvormige wijnfles voor wijn met lange hals, soms met oor, met grootste breedte aan de schouder, met draad ruim onder om de lip, opgestoken bodem met pontilmerk	1690	1740
gl-fle-128	bolvormige wijnfles met lange hals en uitgezakte buik met grootste breedte aan de basis, conisch opgestoken bodem met pontilmerk	1760	1825
gl-fle-137	half cilindrische wijnfles met lange hals met uitstaande lip, standvlak of licht opgestoken bodem met pontilmerk	1800	1900
gl-fle-138	grote bolvormige fles met twee afgeplatte zijden die naar boven toe versmallen met lange rechte hals met afgeplatte lip, opgestoken bodem met pontilmerk	1600	1650
gl-fle-139	bolvormige wijnfles met zeer lange hals met ronde buik of met grootste breedte aan de schouder, opgestoken bodem met pontilmerk	1650	1675



**20** Bolvormige Romeinse fles, 1ste-2de eeuw, Rijnland, Nederlandse bodemvondst, foto: Dick Meijer Antiquiteiten Amsterdam

gevonden. Hoewel in de flessen ook wijn zal zijn bewaard, waren ze waarschijnlijk multifunctioneel en dus meer algemeen bedoeld voor de opslag van vloeistoffen. Het waren zeker geen verpakkingsflessen waarin wijn werd verkocht. In een kleiner formaat komen deze flessen nog voor tot in de zeventiende eeuw. Rond het midden van de zestiende eeuw komen vierzijdige flessen in zwang die als eveneens als voorraadflessen werden gebruikt, de zogenaamde kelderflessen. Ze dienen voor wijn, maar ook nu worden ze ook wel voor andere vloeistoffen gebruikt, onder meer door apothekers, barbiers en alchemisten. Gevuld met wijn gaan ze mee op schepen. De flessen staan in speciaal daarvoor gemaakte kisten, die fleskelders worden genoemd en ze zijn vaak voorzien van een tinnen kap met schroefdraad, die afsluitbaar is met een tinnen dop.

In de jaren veertig van de zeventiende eeuw treedt er een opzienbare omwenteling op in het verpakken en de opslag van wijn, waardoor men niet langer afhankelijk is van houten vaten alleen. De specifieke wijnfles wordt uitgevonden, waarschijnlijk in Engeland. Wijn wordt vanaf nu gebotteld in handzame bolvormige flessen die men afsluit met een kurk. In de achttiende eeuw gaat men geleidelijk over op cilindrische flessen. Waarschijnlijk om de flessen horizontaal op te kunnen slaan. Opvallend is het voorkomen van olijfgroene en bruine flessen in de latere achttiende eeuw. Vaak zijn deze flessen van slechte kwaliteit en vertonen ze vele luchtbellen. Verkorting van de smeltduur bij de vervaardiging van de glasmassa en verkeerde verhoudingen van de gebruikte grondstoffen zijn daar debet aan. In de negentiende eeuw worden flessen smaller en langer. Met de introductie van mousserende wijnen en champagne ontstaan speciale dikwandige flessen die de druk kunnen weerstaan. De kenmerkende wijnflesmodellen voor bourgogne, bordeaux en rijnwijn ontstaan in deze periode en blijven tot aan vandaag in zwang.

Op basis van het in dit artikel geschetste archeologische onderzoek is de afgelopen decennia een gedetailleerd overzicht ontstaan van de geschiedenis van de wijnfles. Het Deventer-systeem was in

grote mate behulpzaam bij de totstandkoming van een dergelijk overzicht. Omdat onderzoekers dezelfde standaard gebruiken bij het beschrijven van hun vondstcomplexen, is het nu voor het eerst mogelijk om over de eigen schaduw heen te stappen. Op deze wijze ontstond het hier als toegif gepresenteerde typochronologische overzicht van de wijnfles in onze streken tussen grofweg 1550 en 1850 (afb. 21).<sup>46</sup> Hoewel er in detail nog aan gewerkt wordt en er her en der zeker nog correcties en nuanceringen in het hier gepresenteerde beeld zullen optreden, vormt het een mooi startpunt voor verder onderzoek in de komende decennia. Het werk richt zich daarbij natuurlijk niet alleen op flessen, ook andere vormgroepen zoals drinkbekers, kelkglazen en ga zo maar door zullen onder handen worden genomen.

*Jaap Kottman begon zijn archeologische loopbaan tijdens de aanleg van de Oostlijn van de Amsterdamse metro als medewerker bij de gemeentelijke archeologische dienst. Na enkele jaren verruilde hij Amsterdam voor Amersfoort. Bij de toenmalige Rijksdienst voor het Oudheidkundig Bodemonderzoek trad Jaap in dienst als medewerker van de restauratieafdeling. Korte tijd later volgde hij Hein Wijnman op als glasrestaurator. Vanaf eind jaren tachtig tot aan zijn verroegde pensionering vervulde hij daarnaast de functie van (wetenschappelijk) onderzoeker van archeologisch glas. De laatste jaren voert Jaap nog op freelance basis kleine opdrachten uit voor ADC ArchoProjecten in Amersfoort (contact via s.ostkamp@archeologie.nl).*

#### Noten

- 1 Aan de basis van het Deventer-systeem staan Hemmy Clevis (stadsarcheoloog Zwolle), Jan Thijssen (voormalig stadsarcheoloog Nijmegen) en Jaap Kottman (destijds als restaurator van glas verbonden aan de Rijksdienst voor het Oudheidkundig Bodemonderzoek in Amersfoort). De huidige redactie bestaat naast de drie genoemde heren uit: Peter Bitter (stadsarcheoloog Alkmaar), Bieke Hillewaert (stadsarcheoloog Brugge) en Sebastiaan Ostkamp (senior onderzoeker materiële cultuur, ADC ArchoProjecten in Amersfoort).
- 2 Clevis en Kottman, 1989.
- 3 Zie voor een recent overzicht van de aan deze standaard gerelateerde publicaties: H.M. van der Velde, et.al. (red.), *Venlo aan de Maas, van vicus tot stad*, (ADC Monografie 7), Amersfoort 2009, p. 383, noot 5 en bijbehorende literatuurlijst.
- 4 De centrale database achter het Deventer-systeem wordt beheerd door de Stichting Promotie Archeologie (SPA) in Zwolle ([www.archeologie-spa.nl](http://www.archeologie-spa.nl)).
- 5 In een beerput in Alkmaar met materiaal dat dateert tot omstreeks het midden van de zestiende eeuw is een vierzijdige fles aangetroffen met zijden van 8 cm. Deze

fles heeft een tinn  
 uitstekende rand,  
 S. Ostkamp, R. Ro  
 gebroken, *Vijf eeu  
 oostelijk stadsdeel*  
 6 J.H.G. Gawron  
*Twee schepen er  
 cultuur van de V*  
 1750, Amsterdam  
 waarin vijftien va  
 1740-1750, bij  
 bestonden zowe  
 7 Met dank aan  
 dit artikel.  
 8 Zo zijn onder  
 daarop het jaart  
 ingekraste tekst  
 9 L. Brummel, S  
 Haag 1949, p. 1  
 10 Van der Velc  
 11 Verschil in h  
 maar kan voor  
 12 R. Dumbrell  
 1983, reprint S  
 13 A. Vos, "Wa  
 Archeologische  
 (2001), pp. 60  
 14 Vos 2001, p.  
 15 Zie voor he  
 J.F. Benders &  
 Groninger grc  
 Groningen 19  
 16 Het metaal  
 is een enkele  
 wijnflessen (p  
 auteur). Zie o  
 scheepswrak  
 eeuw", *Antie  
 17 Zie ook: V  
 18 Zie bijvoo  
 tegels 1600-  
 Afdeling Kur  
 Rotterdam 1  
 19 M. Bartel  
 beerputten i  
 (1250-1900)  
 2, DEV 51-1  
 20 De groer  
 ijzerhouden  
 van het glas  
 kleurende n  
 21 I.N. Hur  
 Journal of C  
 22 Met von  
 de vondstc  
 onderzoek  
 23 Voor zo  
 schilderijen  
 van Roestr  
 Halmuseu  
 Gerard Ter  
 of gl-fle-15  
 1695, coll.  
 24 Onder  
 Mauritsshu  
 25 Bartels  
 NYM 100-  
 26 Tussen  
 in Gronin  
 zijn evene  
 aangetrof  
 Deurgrav  
 noordzija  
 Groninge  
 ook in Al  
 Ferdinand  
 van 1675  
 Recent s  
 Antwerp  
 27 Barte*

- fles heeft een tinnen kap met een schroefdop zonder uitstekende rand, die is voorzien van een ring. Zie: S. Ostkamp, R. Roedema & R.P. van Wilgen, *Gebruikt en gebroken, Vijf eeuwen bewoning op drie locaties in het oostelijk stadsdeel*, (RAMA 10), Alkmaar 2001, 133, nr. 123.
- 6 J.H.G. Gawronski, *De Hollandia en de Amsterdam: Twee schepen en een bedrijf, Organisatie en materiële cultuur van de VOC in Amsterdam in de jaren 1740-1750*, Amsterdam 1993, vermeldt op p. 247 kisten waarin vijftien van deze flessen passen bij de periode 1740-1750, bij 'behoefte voor het scheepsvolck'. Ze bestonden zowel met als zonder tinnen schroefdooppen.
- 7 Met dank aan Arent Vos voor zijn medewerking aan dit artikel.
- 8 Zo zijn onder de vondsten een textielloodje met daarop het jaartal 1651 en een voorraadpot met een ingekraaste tekst en het jaartal 1662.
- 9 L. Brummel, *Sinnepoppen van Roemer Vischer*, Den Haag 1949, p. 52.
- 10 Van der Velde 2009, op.cit. noot 3, p. 1021.
- 11 Verschil in herkomst is hiermee niet aangetoond, maar kan voor vervolgonderzoek zinvol zijn.
- 12 R. Dumbrell, *Understanding Antique Wine Bottles*, 1983, reprint Suffolk 1992, p. 44.
- 13 A. Vos, 'Waddenzee. Maritiem archeologie', in: *Archeologische kroniek van Holland 2000, Holland 33-6* (2001), pp. 60-61.
- 14 Vos 2001, op.cit. noot 13, p. 61.
- 15 Zie voor het gebruik van 'kurken': K. Helfrich, J.F. Benders & W.A. Casparie (red.), *Handzaam hout uit Groninger grond. Houtgebruik in de historische stad*, Groningen 1995, pp. 32-33.
- 16 Het metalen binddraadje en/of de beschermlaag is een enkele keer nog aanwezig bij opgegraven wijnflessen (persoonlijke waarneming van de auteur). Zie ook: A.J. van der Horst, 'Wijnflessen uit scheepswrakken uit de zeventiende en achttiende eeuw', *Antiek* 26-5 (1991), (pp. 233-251), p. 245.
- 17 Zie ook: Van der Horst 1991, op.cit. noot 16, p. 240.
- 18 Zie bijvoorbeeld: D.C. Mees, *Kunstnijverheid en tegels 1600-1800. Museum Boijmans Van Beuningen. Afdeling Kunstnijverheid en Vormgeving*, Amsterdam/Rotterdam 1997, pp. 20-25.
- 19 M. Bartels et al., *Steden in Scherven, Vondsten uit beerputten in Deventer, Dordrecht, Nijmegen en Tiel (1250-1900)*, Zwolle/Amersfoort 1999, p. 964, complex 2, DEV 51-10-25.
- 20 De groenige kleur wordt veroorzaakt door ijzerhoudende verontreinigingen in de grondstoffen van het glas en niet door het bewust toevoegen van kleurende metaaloxiden.
- 21 I.N. Hume, 'The glass wine bottle in Virginia', in: *Journal of Glass Studies*, III (1961).
- 22 Met vondstcomplexen worden hier voornamelijk de vondstcomplexen bedoeld van vier in Nederland onderzochte steden, in: Bartels 1999, op.cit. noot 19.
- 23 Voor zover mij bekend betreft het slechts drie schilderijen: 1) het flestype 'shaft and globe', Pieter van Roestraten, *De Liefdesverklaring*, 1663-1664, Frans Halsmuseum, Haarlem; 2) gl-fle-8 of fleskaraf met zegel, Gerard Ter Borgh, *Het glas limonade*, 1695; 3) gl-fle-5 of gl-fle-19, Willem van Mieris, *The Neglected Flute*, 1695, coll. Hare Majesteit de Koningin van Engeland.
- 24 Onder andere: *Hopman Ulrich*, 1738, pastel in het Mauritshuis in Den Haag.
- 25 Bartels 1999, op.cit. noot 19, p. 962, complex 209, NYM 1004-26-8.
- 26 Tussen het afval van een opgegraven glasoven in Groningen, werkzaam in de periode 1685-1698, zijn eveneens fragmenten van dergelijke flessen aangetroffen. Zie: P.H. Broekhuizen et al. *Kattendiep Deurgraven. Historisch-archeologisch onderzoek aan de noordzijde van het Gedempte Kattendiep in Groningen*, Groningen 1988, p. 218 en p. 227. Dit flestype is ook in Antwerpen gevonden met daarop zegels van Ferdinandus van Beughem, bisschop van Antwerpen van 1679-1699. Zie: J. Veekman, *Blik in de bodem, Recent stadsarcheologisch onderzoek in Antwerpen*, Antwerpen 1992, p. 14, afb. 3.
- 27 Bartels 1999, op.cit. noot 19, p. 972, complex 174 DDT 13-1-28 201; p. 973, complex 201, NYM 100-19-35 en 313, TL 1-9-221.
- 28 Bartels 1999, op.cit. noot 19, p. 976, complex 169, DDT 62-17-36.
- 29 Bartels 1999, op.cit. noot 19, p. 976, complex 313, TL 1-9-225.
- 30 Bartels 1999, op.cit. noot 19, p. 963, complex 234, NYM 1014-116-3; p. 974, complex 351, NYM 1023-96-23.
- 31 Bartels 1999, op.cit. noot 19, p. 975, complex 313, TL 1-9-177, 1-9-187 en 1-9-192. Flessen van dit type zijn in Houten opgegraven met zegels met daarop glaszegels met daarop: Jacobus Van Driel Utrecht 1706 en I.V. Lyaden 1706. Zie: *Zorgvliet* (uitgave van de Archeologische Werkgroep 'Tussen Rijn en Lek' in 1992).
- 32 Chemische analyse wijst ondanks vormverschillen van de bodems, op het gebruik van dezelfde grondstoffen (Rapportage van XRF-analyse: 1996 Bowagemi bv, Driebergen). In enkele publicaties worden flessen aan de hand van deze bodemverschillen Engels of Nederlands genoemd. Zie bijvoorbeeld: Van der Horst 1991, op.cit. noot 15, pp. 233-251.
- 33 Dit flestype is onder andere gevonden in bekende scheepswrakken van de VOC, zoals de *Hollandia* (1734) en de *Amsterdam* (1749). Zie: Van der Horst 1991, op.cit. noot 16, pp. 233-251.
- 34 Fragmenten van dergelijke wijnflessen zijn opgegraven in Amersfoort bij de voormalige glasblazerij te Isselt aan de rivier de Eem (1732-1833). Jaarlijks zijn in Amersfoort ca. 70.000 flessen geproduceerd. Zie: J. Heupers, 'Glasblazerij "De Glashut" te Isselt. In: *Fleहित 1-4* (1966). Zie voor Duitse importen onder meer: R. McNulty, 'Common beverage bottles, their production, use, and form in seventeenth and eighteenth century Netherlands' (part 1), *Journal of Glass Studies* 13 (1971), pp. 91-119, p. 97, noot 32.
- 35 De negentien glasblazerijen die werden opgericht tussen 1666 en 1696, waren vrijwel zonder uitzondering na 1698 weer allemaal opgeheven. Zie: P.W. Klein, 'Nederlandse glasmakerijen in de zeventiende en achttiende eeuw', in: *Economisch en sociaal-historisch jaarboek* 44, 's-Gravenhage 1971, (pp. 30-43), p. 30.
- 36 Zie ook: McNulty 1971, p. 142, fig. 73.
- 37 Een fraai voorbeeld van deze werkwijze is de recent verschenen publicatie over het in 1659 gezonken VOC-schip 'Avondster': R. Parhesius (red.), *Excavation report of the VOC-ship Avondster (1659). I Artefacts catalogue Avondster site 1998-2004. - The Anglo-Dutch East-Indiaman that was wrecked twice in Ceylon*, Amsterdam 2007. In de vondstcatalogus worden alle vondsten, die dateren vanaf de zeventiende eeuw tot in de negentiende eeuw, in of omstreeks 1659 gedateerd.
- 38 Van der Horst 1991, op.cit. noot 16, p. 240, afb. 60.
- 39 Zie voor een fles van het type gl-fle-128 uit een stortkoker van het riool van het in 1798 gestichte militairen hospitaal in Alkmaar: S. Ostkamp et al., *Afval van gorters, brouwers en een hospitaal. Archeologisch onderzoek aan het Wortelsteegplein*. (Rapporten over de Alkmaarse Monumentenzorg en Archeologie 6), Alkmaar 1998.
- 40 Van der Horst 1991, op.cit. noot 16, p. 249.
- 41 Bartels 1999, op.cit. noot 19.
- 42 Archeologisch compleet wil zeggen dat van een voorwerp het complete profiel (van bodem tot rand) bewaard bleef.
- 43 Vrijgeblazen wil zeggen dat een voorwerp zonder vormmal geblazen is.
- 44 Th. Wijsenbeek-Olthuis, *Achter de gevels van Delft: bezit en bestaan van rijk en arm in een periode van achteruitgang*, Hilversum 1987, p. 232.
- 45 Een vergelijkbaar pipet is afgebeeld op het schilderij *October* van Cornelis Dusart (1660-1704). Zie: H.E. Henkes, *Glas zonder glans. Vijf eeuwen gebruiksglas uit de bodem van de Lage Landen*. (Rotterdam Papers 9), Rotterdam 1994, p. 327.
- 46 Met dank aan Sebastiaan Ostkamp en Nina Jaspers, beiden werkzaam bij ADC ArcheoProjecten in Amersfoort, voor het opzetten en vormgeven van het hier gepresenteerde typonchronologische overzicht aan de hand van mijn onderzoeksresultaten.