

# CORPUS MIDDELEEUWS AARDEWERK (CMA)

aflevering 5



Ceramiek uit de inventaris van een klein 17de-eeuws  
vrachtschip in Zuidelijk Flevoland

door: K.VLIERMAN m.m.v. P.KLEIJ

CORPUS VAN MIDDELEEUWS AARDEWERK UIT GESLOTEN  
VONDSTCOMPLEXEN IN NEDERLAND EN VLAANDEREN (C.M.A.)

Redactie Nederland : D.P. Hallewas

T.J. Hoekstra

H.L. Janssen

K. Vlierman

Redactie Vlaanderen : F. Verhaeghe

AFLEVERING 5:

CERAMIEK UIT DE INVENTARIS VAN EEN KLEIN 17DE-EEUWS  
VRACHTSCHIP IN ZUIDELIJK FLEVOLAND

door: K. VLIERMAN, m.m.v. P. KLEIJ

Redactie aflevering 5:

H.L. Janssen en K. Vlierman

AMERSFOORT 1990

Deze uitgave is mede mogelijk gemaakt dankzij een bijdrage van het  
K.F. Hein Fonds

CIP-GEGEVENS KONINKLIJKE BIBLIOTHEEK, DEN HAAG

Corpus

Corpus van Middeleeuws Aardewerk uit gesloten  
vondstcomplexen in Nederland en Vlaanderen (C.M.A.) /  
red. Nederland: D.P. Hallewas ... [et al.] : red.  
Vlaanderen: F. Verhaeghe. - Amersfoort/Laarne : [s.n.]  
Afl. 5: Ceramiek uit de inventaris van een klein 17e-eeuws  
vrachtschip in Zuidelijk Flevoland / door: K. Vlierman :  
m.m.v. P. Kleij : red.: H.L. Janssen en K. Vlierman :  
[ill. P. Kleij]. - Ill.  
Met lit. opg.  
ISBN 90-71485-04-8 losbl.  
SISO flev 938 UDC [904:738.3](492.66)"16"  
Trefw.: archeologie : Zuidelijk Flevoland / aardewerk :  
Zuidelijk Flevoland : geschiedenis : 17e eeuw.

Copyright 1990, Stichting Corpus Middeleeuws Aardewerk, Amersfoort

Illustratie schutblad K. Vlierman

### Inleiding

In de eerste aflevering van het Corpus is de ceramiek uit twee laat middeleeuwse vrachtschepen in Oostelijk Flevoland behandeld (Vlierman 1983). In aflevering vijf wordt de ceramiek uit de inventaris van het 17e eeuwse vrachtschip op kavel OZ 71 in Zuidelijk Flevoland beschreven. Het schip is in 1976 ongeveer 7 km ten noorden van Nijkerk gevonden (coördinaten 160.500/480.280) en in 1980 door de afdeling Scheepsarcheologie van de Rijksdienst voor de IJsselmeerpolders opgegraven.

P.Kleij, student aan het A.E.van Giffen Instituut voor Prae-en Protohistorie van de Universiteit van Amsterdam, werkte tijdens een stage de opgravingsgegevens voorlopig uit (werkdocument 1988-82cbw) en verzorgde een groot deel van het tekenwerk.

Het betreft een tjalk-achtig binnenvaartschip van 17 m lang met een grootste breedte voor van 4 m en een kleinste breedte achter van 2,50 m. Het schip heeft een uitzonderlijk dik vlak met aan weerszijden langs de kim een ingehakte goot met opstaande rand. In elke goot komt een pomp uit. Het vermoeden bestaat, dat het schip geregeld natte lading (bij voorbeeld mest) vervoerde. Water en ander vocht dat onder de buikdenning terecht kwam werd via het systeem van goten en pompen verwijderd. Het schip heeft vier afgescheiden ruimten: het vooronder, waarin het woonverblijf, het ruim, een afgescheiden (werk)ruimte in het achterschip en een achteronder.

In het schip is een vermoedelijk vrijwel complete inventaris aangetroffen bestaande uit meer dan 200 objecten (inventarisnr.'s ZO 71/1 t/m ZO 71/221). Voorwerpen die tot de categorie Scheepsuitrusting behoren (Reinders, 1982) zijn: zeven (reserve)blokken, enkele stukken touw, een pikhaak, een anker, een dregje en een vaarboom. Ze zijn zowel in het vooronder, het ruim als in het achteronder gevonden. Voorwerpen van de Bedrijfsuitrusting (een mestvork, een hijsblok en twee lasthaken) in het voor- en het achteronder, terwijl enkele loden musketkogeltjes en een ijzeren kanonskogel respectievelijk in het voor- en het achterschip zijn verzameld. De kanonskogel is ondergebracht bij Diversen, de musketkogeltjes bij (Persoonlijke) Bewapening. De vijftientig voorwerpen die we tot het Gereedschap rekenen lagen voornamelijk in het vooronder, enkele stuks in het ruim en het achterschip.

Het Kombuisgoed (diverse onderdelen van de stookplaats, een vuurtang, vier turven, acht kook- en bakpannen en een schuimspaan) is samen met het Eet- en Drinkgerei (twee tinnen lepels, vier drinkglasjes, zeven borden en bordjes, twee kommetjes en twee drinkbekers) voornamelijk in het woonverblijf gevonden. Een doofpot met deksel kwam eveneens uit dit deel van het schip. Hetzelfde geldt voor de veertien voorwerpen die we tot de categorie Victualie of Voorraadberging kunnen rekenen. De drie flessen die uit het ruim en achteronder zijn geborgen, zijn mogelijk tijdens of na de ondergang uit het voorschip weggedreven.

Ook de Persoonlijke Bezittingen (een tabaksdoos, een bril, een stofkam, vier paar schoenen, zes pijpkoppen en verscheidene steelfragmenten, een knoop en een duit) en de in de categorie Diversen ondergebrachte voorwerpen (een hangslot, een vishaak en enkele loodjes met jaartallen) lagen vrijwel alle in het vooronder. De aard

van de inventaris doet vermoeden, dat het schip een bemanning van twee personen had.

### Datering

In aflevering 1 van het Corpus zijn de verschillende dateringsmogelijkheden van scheepswrakken in het Zuiderzeegebied beschreven (voorwerpen met een jaartal, dateerbare sedimentatielagen in de bodem, historische gegevens over de ondergang van een schip en jaarringonderzoek). Voor het schip op kavel OZ 71 zijn vier voorwerpen met een jaartal en een verstoring van de sedimentatielagen van belang. Een duit met het jaartal 1642 (nr. ZO 71/208) geeft slechts een globale indicatie post quem. Op het eerste gezicht lijkt het een duit uit Friesland te zijn. Het opschrift luidt echter geen 'Frisia' maar 'Frig?a'. Dit is kenmerkend voor de valse duiten die rond het midden van de 17e eeuw in het Limburgs-Duitse grensgebied geslagen werden (Van Gelder 1966, 127-128). De drie andere voorwerpen met een jaartal zijn loodjes. Een loodje is vierkant en meet twee bij twee centimeter. Op de voorkant staan de letters RL met daaronder het jaartal 1685 (nr. ZO 71/ 207). De twee andere exemplaren zijn rond en hebben een diameter van twee centimeter. Aan de ene kant dragen ze het wapen van Haarlem, aan de andere kant het getal 84 (nr. ZO 71/210) en 85 (nr. ZO 71/211).

Als de getallen 84 en 85 op de ronde loodjes staan voor jaartallen, wat zeer aannemelijk is, dan geven ze samen met het loodje, dat het volledige jaartal 1685 draagt, een datering van de ondergang van het schip in of kort na 1685.

Over de functie van deze loodjes is de laatste jaren wat meer duidelijkheid ontstaan. Ze zijn vergelijkbaar met een aantal andere loodjes van verschillend model die eveneens bij scheepsopgravingen of als losse vondst in de IJsselmeerpolders zijn gevonden (Reinders 1977, 5-6). In een vrachtschip in Lelystad (B 55 II) zijn elf loodjes gevonden. Twee daarvan zijn rechthoekig. Op deze twee loodjes komen de letters RL en de jaartallen 1727 en 1731 voor (Reinders 1977, 18). Ze zijn bijeen in het schip aangetroffen. Onder de andere negen stuks is er een met het wapen van Haarlem en het jaartal 1731 en een groter rond exemplaar met een randschrift dat luidt: 'Suyder-zeese Vuur-bakens in Holl. en West V.Lt.' en het jaartal 1731.

Dit randschrift doet vermoeden dat het een betalingsbewijs is geweest van het zogenaamde vuurgeld, dat jaarlijks in Amsterdam werd geïnd voor het onderhouden van de vuurbakens op Marken en de Gelderse Hoek en de lantaarn bij Durgerdam. Deze bakens zijn tussen 1700 en 1702 gebouwd na een besluit uit 1699 van de Staten van Holland en West Friesland (Ringeling 1963, 106).

Loodjes waarop meer dan drie of vier opeenvolgende jaartallen voorkomen, worden zelden in één schip aangetroffen. Reinders (1977, 5) meent dat de loodjes mogelijk een scherpere datering voor de ondergang van schepen geven dan munten. Dit is in overeenstemming met de vondst van 473 zilveren en koperen munten en 10 loodjes in een scheepswrak bij Dronten (Van Dijk 1987, 5-6). De jaartallen op de munten lopen nogal uiteen: tussen 1581 en 1788. De 10 aangetroffen loodjes daarentegen hebben een veel exactere datering, variërend tussen 1786 en 1795.

De andere voorwerpen kunnen niet in groepen worden ingedeeld. Het gesteelde kommetje 020 vertoont veel gebruikssporen.

Kruik 021 is een bekend model voorraad- en of schenkan. Aardig zijn de kleine afdrukjes van een stempeltje of van een steen in een ring. De afdrukjes zijn waarschijnlijk onbewust gemaakt in de nog natte klei tijdens het wegzetten van de net gedraaide kruik.

De doofpot met deksel (022 en 023) heeft een model dat door de tijd heen nauwelijks verandert, getuige bij voorbeeld een 19e eeuwse exemplaar met het stempel van Bergen op Zoom (De Kleyn 1965, afbeelding 24 D).

Scherf 024 is van een pispot, die later als teer- of verfpot is gebruikt.

De scherven die zeker deel hebben uitgemaakt van de inventaris in een periode die een tijd vóór het vergaan van het schip lag behoren tot een mineraalwaterkruik (025), een exemplaar gelijk aan 003; een rood aardewerk bord met versiering in ringeloor-techniek (026), dat overeenkomst vertoont met borden uit het Rijnland; twee kleine randscherfjes van het enige (witte) 'Delftse' bord (027); een randscherf van een grote grape (028); een randje van een kom of test (029); verschillende buikscherfjes van minimaal drie potten (030) en twee scherfjes van een kommetje (031).

De scherven waarvan het niet vaststaat of ze ooit deel hebben uitgemaakt van de inventaris zijn: een randscherf van een steengoed voorraad- of inmaakpot (032); een randscherfje van een vergiet (033); een deel van een kookpan (034); een fragment van een gesteelde komvorm (035); de steel met randscherf van een bak- of koekepan (036); enkele bodem-, wand- en halsscherven van een voorraadkan als 021, maar dan kleiner (037); de bodemscherf van een groen en geel geglazuurde voorraadpot (038), de enige representant van aardewerk met een 'witte' scherf en een scherf (039) die vermoedelijk en een scherf (040) die zeker deel uitmaakten van een pispot. Het merendeel van deze scherven past in een laat 17e of vroeg 18e eeuwse context, 032 en 037 zijn vermoedelijk jonger.

De krassen op de bovenzijde van de borden en op enkele andere voorwerpen, zijn vermoedelijk veroorzaakt door een mes. Tinnen lepels zijn te zacht om bij normaal gebruik dergelijke sporen te maken in het betrekkelijk harde glazuur. De groene verkleuring in het glazuur, die overigens bij de meeste voorwerpen van rood aardewerk is te zien, is mogelijk een secundair verschijnsel dat misschien onder invloed van het zoute zeewater is ontstaan. Sommige voorwerpen wekken de indruk dat ze van niet al te beste kwaliteit zijn. Een indruk die bij de ceramiekinventaris van veel andere en vooral oudere (vissers)schepen nog duidelijker valt waar te nemen. We mogen hieruit afleiden, dat men (noodgedwongen) genoegen nam met tweede of zelfs derde keus producten. Een op zich niet vreemde constatering voor de in het algemeen arme binnenschippers.

Tot het ceramiekcomplex behoren ook een aantal fragmenten van kleipijpen. Een nog ongebruikt en bijna compleet exemplaar (41A) en een gebruikte pijpekop (41B) zijn in het woonverblijf gevonden en maakten waarschijnlijk deel uit van de categorie Persoonlijke



Fig. 1. De ceramieinventaris uit het schip

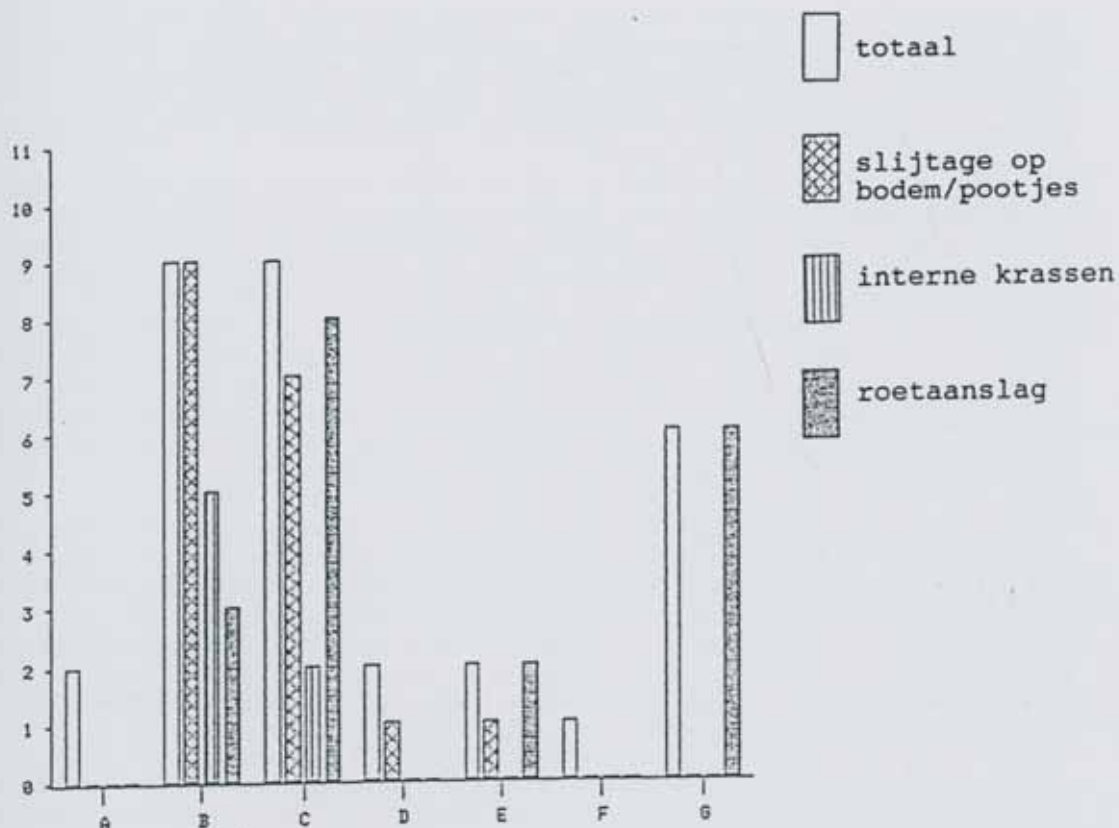
Als een schip in de zachte zeebodem wegzinkt worden de sedimentatielagen verstoord en komt het wrak in een zelfgemaakte kuil te liggen. Het losgewoelde materiaal vult vrijwel gelijktijdig de kuil en het schip (grotendeels) op. Deze opvulling wordt aangeduid met 'verspoelingslaag'. Wanneer het wrak volledig tot rust is gekomen vormt zich na verloop van enige tijd een eerste ongestoorde afzetting slaag over het schip. De verstoring van het bodemprofiel bij dit schip leverde de volgende informatie op: de bovenkant van de verspoelingslaag eindigt juist boven de schelprijke Zuiderzee-afzetting ZU-III, die volgens Van der Heide (1955) en Wiggers (1955, 103-105) in de Noordoostpolder is afgezet tussen 1660 en 1670. In de Flevopolder heeft de sedimentatie van deze laag gelijktijdig of mogelijk iets later plaats gevonden. Wiggers (1955, 105) maakt melding van een grote verbreiding van deze laag en is van mening dat hij in de zuidelijke kom van de Zuiderzee synchroon met de afzetting in de Noordoostpolder is gevormd. Ook op grond hiervan is het aannemelijk dat het schip in of kort na 1685 is vergaan.

Samenvattend kan worden gesteld dat de externe dateringsgegevens erop wijzen dat het schip kort na 1685 is vergaan.

#### Ceramiek

De ceramiek uit de inventaris bestaat uit 24 gave of gerestaurerde voorwerpen (001 t/m 024; zie fig. 1). Er zijn drie objecten van steengoed, de rest is rood aardewerk. Twee kleipijpen (41A en B) kunnen we hiertoe ook rekenen. Aangenomen mag worden dat ze samen de (ceramiek)inventaris omvatten, die op het moment van het vergaan van het schip in gebruik was. De rest van de ceramiekvondsten wordt gevormd door scherven van 15-18 andere voorwerpen en een aantal kleipijpen. Enkele daarvan (025 t/m 031 en 41C t/m F) zijn op verschillende plaatsen in het schip gevonden en mogen gerekend worden tot voorwerpen die deel hebben uitgemaakt van de oorspronkelijke inventaris. Over de andere aardewerkfragmenten (032 t/m 040) kan dit niet met zekerheid worden gezegd. Met name de stratigrafische ligging (de meeste van die scherven zijn in de bovenste bodemlagen bij uitstekende scheepsresten gevonden) geeft aanleiding om te veronderstellen dat ze mogelijk geen deel hebben uitgemaakt van de inventaris van het schip. Ze kunnen later bovenin of op de verspoelingslaag zijn terechtgekomen. Een deel van de scherven is getekend en beschreven. De nrs. 025, 027, 029, 030, 031, 032 en 037 zijn te klein om tekenbaar te zijn en daarom alleen beschreven.

In het algemeen kan worden gesteld dat de in of kort na 1685 te plaatsen datering voor het vergaan van het schip moet leiden tot de herziening van de datering van een aantal objecten, die tot nu toe in de literatuur anders (veelal later) gedateerd werden. Behalve dit dateringsgegeven maakt het feit, dat het vondstcomplex de (waarschijnlijk) vrijwel complete inventaris is van het aan boord gebruikte huisraad, het mogelijk om door analyse van de aard en de mate van de gebruikssporen op de verschillende voorwerpen een indruk te krijgen van het soort gebruik en de duur van de gebruiksperiode. Deze sporen zijn weergegeven in tabel 1.



Tabel 1. Gebruikssporen.

1, 2, 3 = aantal voorwerpen, A = Drinkgerei, B = Eetgerei, C = Kookgerei, D = Drankvoorraad, E = Stookgerei, F = Huisraad/Onderhoudsgereedschap, G = Persoonlijke Bezittingen/Rookgerei

Het steengoed is vertegenwoordigd door twee drinkbekers of bierpullen en een mineraalwaterkruik. De fraaie bekens of 'Humpen' (001 en 002) zijn afkomstig uit het productiecentrum Westerwald. Direct vergelijkbare exemplaren zijn niet bekend. De uitwendige profilering en de gebruikte appliqué's vertonen overeenkomst met exemplaren die Reineking- Von Bock (1976, 285 nr. 459 en 332 nr. 586) afbeeldt. De respectievelijke datering van deze bekens (1620-1640 en 1695-1726) ligt nogal uiteen, waaruit kan worden afgeleid, dat een scherpe datering binnen een kort tijdsbestek op grond van vergelijking tot nu nog niet mogelijk was. De ranke flesachtige kruik met nauwe hals (003) wordt in het algemeen aangetroffen in contexten, die tot nu toe in de eerste helft van de 18 eeuw worden gedateerd. Clevis (1989, 63) toont aan dat dergelijke flessen reeds in de 17e eeuw voorkwamen.

Het grootste deel van de ceramische inventaris bestaat uit rood aardewerk. Het gaat om: zeven borden, twee kommetjes, zeven grappen, een gesteelde kom, een voorraadkan, een doofpot met deksel en een pispot. Bord 012 is misschien afkomstig uit een (Noord-?) Duits

produktiecentrum, de andere voorwerpen zijn zeker van (lokale) 'Nederlandse' makelij.

De borden en kommetjes vallen in drie groepjes uiteen. De borden 004 t/m 007 hebben overeenkomstige vormkenmerken, hoewel ze in afmeting verschillen. Gebruikssporen geven aan dat ze waarschijnlijk intensief (en langdurig) zijn gebruikt. Dergelijke borden komen in een duidelijke context in het algemeen alleen voor in het midden en de tweede helft van de 17e eeuw.

De borden 008 en 009 en de twee kommetjes 010 en 011 zijn vier voorwerpen met slibversiering in zogenaamde doorlooptechniek (De Kleyn 1965, 107). De vormkenmerken van deze borden verschillen duidelijk van de vorige vier. Ze komen vaak samen voor met de bekende Nederrijnse borden met vergelijkbare of in ringeloorteknik aangebrachte versiering. Dit materiaal werd traditioneel in de 18e eeuw gedateerd. Clevis (1989, 94 nr.10-81) toont echter aan dat ze ook reeds in het laatste kwart van de 17e eeuw kunnen voorkomen. Het bordje 008 en de twee kommetjes hebben lichte gebruikssporen, bordje 009 lijkt intensiever gebruikt.

De vormgeving van bord 012 is verfijnder dan die van de voorgaande exemplaren. De in ringeloorteknik aangebrachte versiering toont enige verwantschap met de bekende en vaak van een jaartal voorzien Nederrijnse borden met vogels en grote aantallen cirkel- en golflijnen (Frankewitz 1988, 141-152). Deze borden hebben echter een kenmerkende (witte) vlakke rand, een rozige scherf en veelal een vlakke bodem. Dit exemplaar heeft een afgeronde rand, een rode scherf en een standing.

De zeven grappen bestaan ook uit drie groepjes. De drie kookpotten met twee oren (013, 014 en 015) en het exemplaar met één oor (016) zijn van een model dat Clevis (1989, 99 nr. 11-180 en 98 nr. 11-87) 17bc dateert. Vergelijkbare kookpotten zijn onder andere bekend uit een bewapende tjalk bij Dronten (dossier K 45, afdeling Scheepsarcheologie) waarvan de ondergang op kort na 1670 kan worden gesteld. De gebruikssporen op 013, 014 en 016 tonen een langdurig en intensief gebruik aan. Van 015 ontbreekt de onderste helft.

Een tweede groepje grappen wordt gevormd door 017 en 018. De vormkenmerken zijn anders dan die van de voorgaande vier. Ze verschillen verder van het andere aardewerk door de donkere roodbruine kleur en de op een gedeelte van de binnenkant aangebrachte slibpap. Bij 017 is de pap door toevoeging van koper groen gekleurd, bij het andere exemplaar is de pap geel. Afgaande op de gebruikssporen is ook hier sprake van een vermoedelijk betrekkelijk lange gebruikperiode. Vergelijkbare potten komen ook voor in de inventaris van de reeds eerder genoemde bewapende tjalk.

Grape 019 vertoont dezelfde vormkenmerken als de voorgaande twee. De draairingen op de wand zijn echter minder opvallend. Sterk in het oog springend is de okergele tot oranjeachtige kleur in combinatie met een (fel)groen gekleurde slibpap op een deel van de binnenkant. Deze combinatie mag waarschijnlijk als een kenmerk van deze potten worden beschouwd. Clevis (1989, 101 nr.10-44) dateert een dergelijke pot 17d-18a. Aardewerk met deze kenmerken en met een nog meer cilindrisch gevormde wand is bekend uit scheepswrakken, die in de eerste helft van de 18e eeuw zijn vergaan.

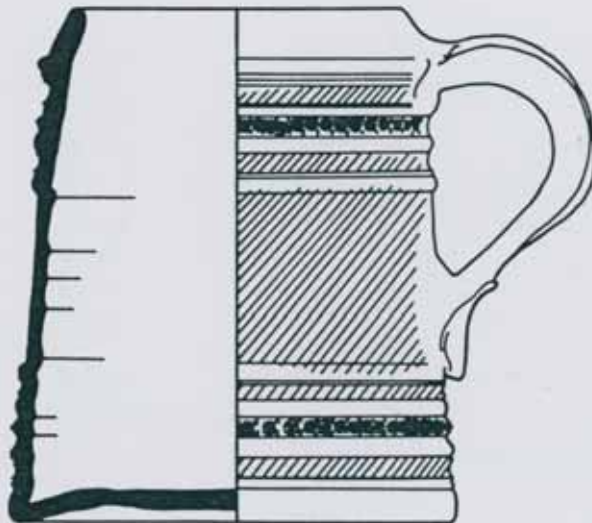
Bezittingen op het moment van het vergaan van het schip. Ze hebben de kenmerken van basistype 2 (Duco 1987, 26-27 en afbeelding 11). Enkele gebruikte pijpekoppen van hetzelfde type maar met een iets dikkere wand (41C, D en E) en een aantal vergelijkbare steelfragmenten lagen onderin het schip tussen de inhouten. Ze moeten daar al lang voor het vergaan van het schip zijn terecht gekomen. Duco schrijft dat de evolutie van basistype 2 rond 1675 begint en in ongeveer 15-20 jaar haar vorm krijgt. De bloeiperiode ligt tussen 1690-1740. Een zesde pijpekop (41F), die eveneens onderin het schip is gevonden, heeft meer overeenkomst met het oudere basistype 1. Het is het enige exemplaar dat een (vaag zichtbaar) hielmerk heeft, vermoedelijk een rijksappel omgeven door een parelrand. Van het meer ovale basistype 3, waarvan de ontwikkeling rond 1710 begint, zijn geen voorbeelden gevonden.

De overige voorwerpen, die deel uitmaken van de bedrijfsuitrusting en de inventaris zijn in de inleiding vermeld. De globale datering van deze voorwerpen is niet in strijd met het vergaan van het schip in of kort na 1685.

Literatuur

- Duco 1987 D.H.Duco, De Nederlandse kleipijp. Stichting Pijpenkabinet. Leiden.
- Clevis 1989 H.Clevis en J.Kottman, Weggegooid en teruggevonden. Deventer vondstcomplexen, 1375-1750. Stichting Archeologie IJssel/ Vechtstreek. Kampen.
- Van Dijk 1987 L.van Dijk, Het reinigen van een muntvondst uit scheepswrak L 79 in Oostelijk Flevoland. RIJP-Rapport 1987-Cbw. Rijksdienst voor de IJsselmeerpolders. Lelystad.
- Frankewitz 1988 S.Frankewitz, Kerwenheim- Zur datierung der Produkte einer niederrheinischen Töpferei des 18. Jahrhunderts. In: Keramik vom Niederrhein. Köln.
- Van Gelder 1966 H.O.van Gelder, De Nederlandse munten. Utrecht.
- Van der Heide 1955 G.D.van der Heide, Scheepsopgravingen in het Zuiderzeegebied. Intern rapport afdeling Oudheidkundig Bodemonderzoek van de Directie van de Wieringermeer (Noordoostpolderwerken) Zwolle.
- De Kleyn 1965 J.de Kleyn, Volkvaardewerk in Nederland 1600-1900. Zeist.
- Reinders 1977 H.R.Reinders, Muntvondsten in scheepswrakken. RIJP-Rapport 1977-34Abw. Rijksdienst voor de IJsselmeerpolders. Lelystad.
- Reinders 1982 R.Reinders, The inventory of a cargo vessel, wrecked in 1888. In: Postmedieval Boat and Ship Archaeology. BAR International Series 256. Oxford.
- Reineking-Von Bock 1976 G.Reineking-Von Bock, Steinzeug. Köln.
- Ringeling 1963 J.H.A.Ringeling, De lantaarn van IJdoorn. Amstelodamum 55, p.106-129.
- Vlierman 1983 K.Vlierman, Aardewerk uit de inventaris van twee laat middeleeuwse vrachtschepen in Oostelijk Flevoland. Corpus van Middeleeuws Aardewerk uit gesloten vondstcomplexen in Nederland en Vlaanderen (C.M.A.), complex 01 en 02. Lelystad.
- Wiggers 1955 A.J.Wiggers, De wording van het Noordoostpoldergebied. Van Zee tot Land nr. 14. Zwolle.

|                                      |  |
|--------------------------------------|--|
| VINDPLAATS EN VONDSTNUMMER           | : scheepswrak OZ 71 Z.Fl.  |
| BEWAARPLAATS EN INVENTARISNR         | : Museum voor Scheepsarcheologie (MS) ZO 71/2  |
| VONDSTOMSTANDIGHEDEN                 | : schip, in woonverblijf   |
| DATERING                             | : ondergang schip na 1685  |
| PUBLICATIE                           | : -  |
| VORMTECHNIEK                         | : gedraaid, oor handgevormd, appliqué's met nopjes gemaakt in mal van ca. 7,5 cm lang; krassen (aftreksoren?) op onderkant                           |
| VERSCHRALING                         | grootte : -<br>dichtheid : -<br>materiaal : -  |
| STRUCTUUR                            | porositeit : niet poreus<br>hardheid : zeer hard, waarschijnlijk geheel gesinterd<br>bijzonderheden : -  |
| OPPERVLAKTEBEHANDELING EN VERSIERING | : geheel zoutglazuur, transparant; vlakke middenbaan en boven- en onderlijn bij noppenbanen blauw (kobalt?)  |
| OVENATMOSFEER                        | : oxyderend/(reducerend?)  |
| KLEUR                                | : grijsgeel  |
| BIJZONDERHEDEN                       | : -  |
| SECUNDAIRE VERSCHIJNSELEN            | : -  |
| TOESCHRIJVING                        | productiecentrum: Westerwald<br>datering : 17e-begin 18e eeuw. Reineking-Von Bock 1976, 265 (nr.459) en 332 (nr.586)<br>functie : drinkbeker/bierpul |
| OVERIGE OPMERKINGEN                  | : z.g. Humpen  |



---

VINDPLAATS EN VONDSTNUMMER : scheepswrak OZ 71 Z.Fl.  
 BEWAARPLAATS EN INVENTARISNR : MS ZO 71/3  
 VONDSTOMSTANDIGHEDEN : schip, in woonverblijf  
 DATERING : ondergang schip na 1685  
 PUBLICATIE : -

---

VORMTECHNIEK : gedraaid, oor handgevormd, appliqué's  
 (strippen met 8 nopjes in mal gemaakt van  
 4,5 cm lang, ronde nopjes met een dia-  
 meter van ca.1 cm in aparte mal)

VERSCHRALING grootte : -  
 dichtheid : -  
 materiaal : -

STRUCTUUR porositeit : niet poreus  
 hardheid : zeer hard, waarschijnlijk geheel gesin-  
 terd  
 bijzonderheden : -

OPPERVLAKTEBEHANDELING EN  
 VERSIERING : geheel zoutglazuur, transparant; in  
 middenbaan zigzaglijn met nopjes en  
 uitgespaarde driehoeken, boven paars  
 (mangaan), onder blauw (kobalt?) met elk  
 drie noppen; lijnen boven en onder de  
 noppenbaan langs rand en bodem blauw  
 (kobalt?)

OVENATMOSFEER : oxyderend/(reducerend?)

KLEUR : grijsgeel (?)

BIJZONDERHEDEN : enkele krassen op onderkant, gemaakt voor  
 het bakken

---

SECUNDAIRE VERSCHIJNSELEN : -

---

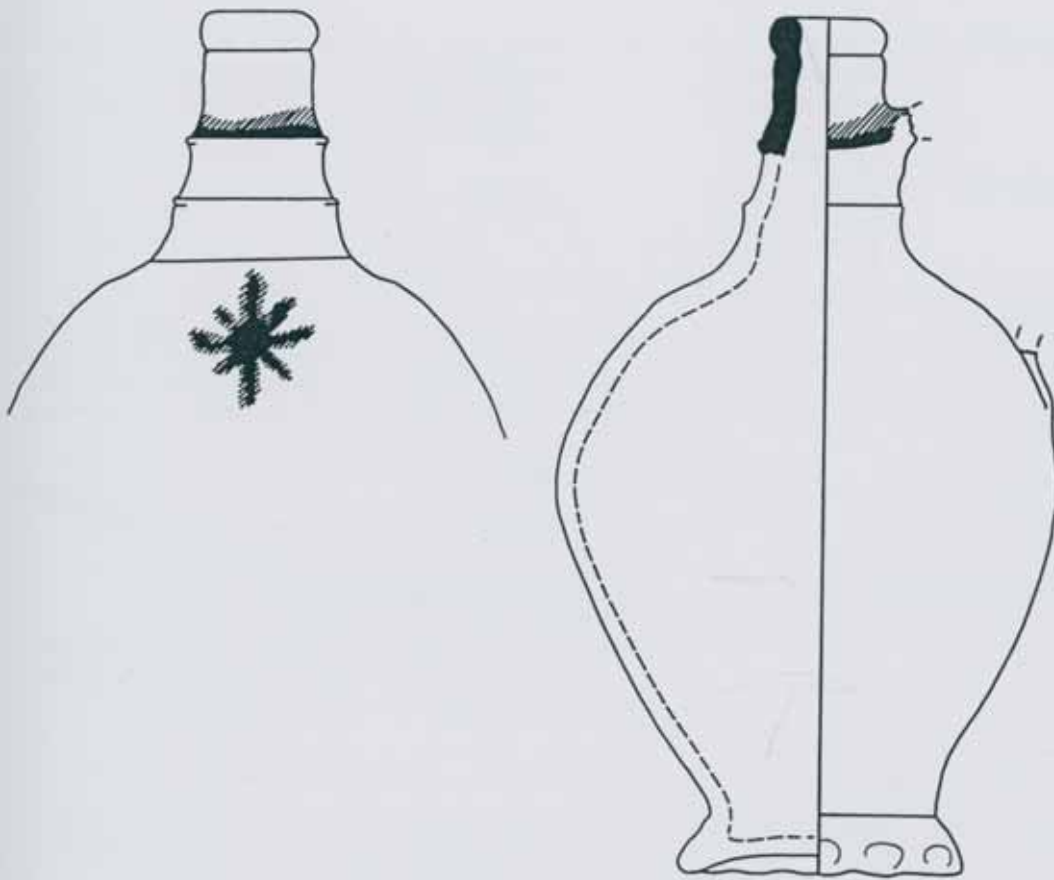
TOESCHRIJVING productiecentrum: Westerwald  
 datering : 17e-begin 18e eeuw, Reineking-Von Bock  
 1976, 285 (nr.459) en 332 (nr.586)  
 functie : drinkbeker/bierpul

---

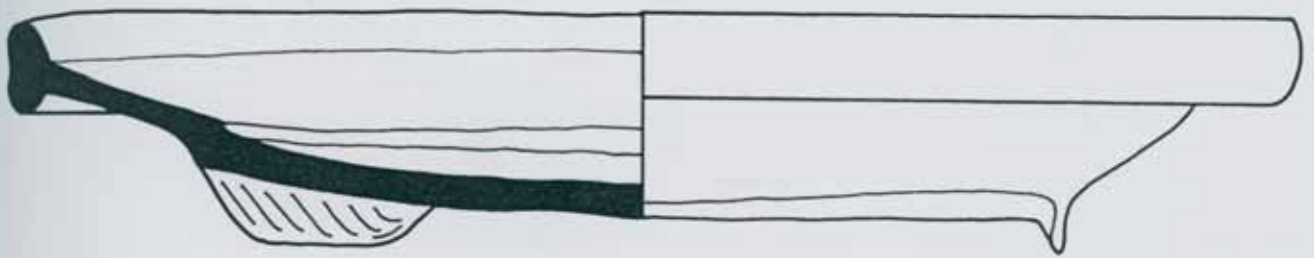
OVERIGE OPMERKINGEN : z.g. Humpen



|                                      |   |             |
|--------------------------------------|---|-------------|
| VINDPLAATS EN VONDSTNUMMER           | : scheepswrak   | OZ 71 Z.Fl. |
| BEWAARPLAATS EN INVENTARISNR         | : MS  | ZO 71/4     |
| VONDSTOMSTANDIGHEDEN                 | : schip, onder woonverblijf (door gat in huid gezakt)   |             |
| DATERING                             | : ondergang schip na 1685   |             |
| PUBLICATIE                           | : -   |             |
| VORMTECHNIEK                         | : gedraaid, standring/bodem handgevormd met regelmatig aangebrachte vingerindrukken; oor handgevormd met vingerindruk op onderkant; geprononceerde draairingen op nauwe hals  |             |
| VERSCHRALING                         | grootte : -<br>dichtheid : -<br>materiaal : -   |             |
| STRUCTUUR                            | porositeit : niet poreus<br>hardheid : zeer hard, geheel gesinterd<br>bijzonderheden : -  |             |
| OPPERVLAKTEBEHANDELING EN VERSIERING | : zoutglazuur, transparant op buitenkant, binnenkant (?); op voorkant schouder gestyleerde achtpuntige ster in blauw (kobalt?); boven de bovenste draairing op hals blauwe (kobalt?) streep                             |             |
| OVENATMOSFEER                        | : oxyderend   |             |
| KLEUR                                | : grauwegeel  |             |
| BIJZONDERHEDEN                       | : drie aanbaksels bij ster, oor en wand   |             |
| SECUNDAIRE VERSCHIJNSELEN            | : bryozoëen op ooraanzet  |             |
| TOESCHRIJVING                        | productiecentrum: -<br>datering : 17e eeuw, Clevis 1989,63<br>functie : mineraalwaterkruik  |             |
| OVERIGE OPMERKINGEN                  | : oor ontbreekt, mogelijk geruime tijd zonder oor gebruikt. Vergelijkbare kruikjes uit een duidelijke 18e eeuwse scheepscontext zijn minder fijn, de onderste helft heeft een grotere diameter, zie ook ZO71/5 (05/025) |             |



|   |  |   |
|---|--|---|
| VINDPLAATS EN VONDSNUMMER               | : scheepswrak                                  | OZ 71 Z.Fl.   |
| BEWAARPLAATS EN INVENTARISNR            | : MS   | ZO 71/22  |
| VONDSSTOMSTANDIGHEDEN                   | : schip, in woonverblijf                       |   |
| DATERING                                | : ondergang schip na 1685                      |   |
| PUBLICATIE                              | : -  |   |
| VORMTECHNIEK                            | : gedraaid, ten dele handgevormd (standlobben) |   |
| VERSCHRALING                            | grootte<br>dichtheid<br>materiaal              | : tot ca. 0,1 mm met enkele uitschieters<br>: gemiddeld 2 - verspreid<br>: zand (rond, overwegend kwarts, enkele stukjes glimmer)       |
| STRUCTUUR                               | porositeit<br>hardheid<br>bijzonderheden       | : poreus<br>: hard<br>: -   |
| OPPERVLAKTEBEHANDELING EN<br>VERSIERING |  | : loodglazuur op bovenzijde en rand, enkele vlekken aan onderzijde, kleurloos met enige (vermoedelijk secundaire) groene verkleuring    |
| OVENATMOSFEER                           |  | : oxyderend   |
| KLEUR                                   |  | : rood  |
| BIJZONDERHEDEN                          |  | : vormkenmerken:<br>- verdiept fond<br>- scherpe overgang van fond naar rand<br>- brede en iets oplopende rand met verhoogde buitenkant |
| SECUNDAIRE VERSCHIJNSELEN               |  | : gebruikssporen (krassen) op binnenzijde en beschadiging en slijtage aan onderkant standlobben   |
| TOESCHRIJVING                           | productiecentrum:<br>datering<br>functie       | lokaal<br>: -<br>: bord   |
| OVERIGE OPMERKINGEN                     |  | : -   |



0 5 cm

---

|                              |   |                         |             |
|------------------------------|---|-------------------------|-------------|
| VINDPLAATS EN VONDSTNUMMER   | : | scheepswrak             | OZ 71 Z.Fl. |
| BEWAARPLAATS EN INVENTARISNR | : | MS                      | ZO 71/24    |
| VONDSTOMSTANDIGHEDEN         | : | schip, in woonverblijf  |             |
| DATERING                     | : | ondergang schip na 1685 |             |
| PUBLICATIE                   | : | -                       |             |

---

|   |   |   |  |
|---|---|---|--|
| VORMTECHNIEK                            | : | gedraaid, handgevormde en nagedraaide standring   |  |
| VERSCHRALING                            | : | tot ca. 0,1 mm met enkele uitschieters  |  |
| grootte                                 | : | : dicht - gemiddeld 1   |  |
| dichtheid                               | : | : zand (rond, overwegend kwarts en iets glimmer), enkele brokjes klei   |  |
| materiaal                               | : |   |  |
| STRUCTUUR                               | : | poreus  |  |
| porositeit                              | : | : hard  |  |
| hardheid                                | : | : duidelijk waarneembare overgang op onderkant van met de hand en dun slib  |  |
| bijzonderheden                          | : | aangebrachte standring  |  |
| OPPERVLAKTEBEHANDELING EN<br>VERSIERING | : | loodglazuur op bovenzijde en deels op rand, enkele vlekken op onderkant, kleurloos met enige (vermoedelijk secundaire) groene verkleuring |  |
| OVENATMOSFEER                           | : | oxyderend   |  |
| KLEUR                                   | : | rood  |  |
| BIJZONDERHEDEN                          | : | vormkenmerken:<br>- verdiept fond<br>- scherpe overgang van fond naar rand<br>- brede en iets oplopende rand met verhoogde buitenkant     |  |

---

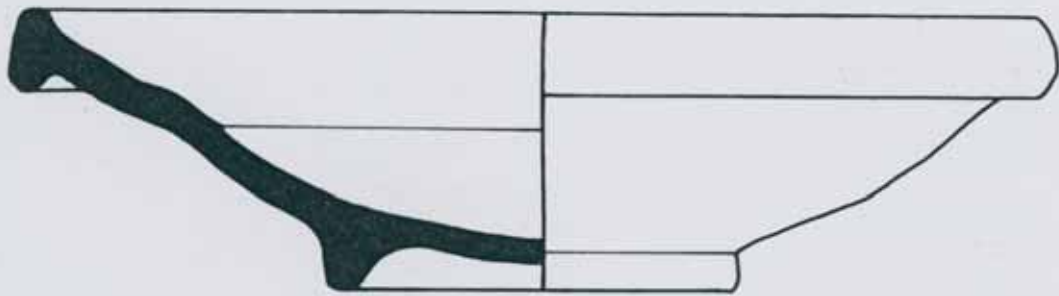
|                           |   |  |  |
|---------------------------|---|--|--|
| SECUNDAIRE VERSCHIJNSELEN | : | zeer veel gebruikssporen (krassen) op bovenkant en slijtsporen door het schuren op een ander voorwerp na de ondergang van het schip; standring en bodem beroet |  |
|---------------------------|---|--|--|

---

|               |   |                   |  |
|---------------|---|-------------------|--|
| TOESCHRIJVING | : | productiecentrum: | lokaal   |
|               | : | datering          | -  |
|               | : | functie           | bord, tevens gebruikt voor warm maken van inhoud |

---

|                     |   |   |  |
|---------------------|---|---|--|
| OVERIGE OPMERKINGEN | : | - |  |
|---------------------|---|---|--|



0 5cm

---

|                              |                           |             |
|------------------------------|---------------------------|-------------|
| VINDPLAATS EN VONDSTNUMMER   | : scheepswrak             | OZ 71 Z.Fl. |
| BEWAARPLAATS EN INVENTARISNR | : MS                      | ZO 71/16    |
| VONDSTOMSTANDIGHEDEN         | : schip, in woonverblijf  |             |
| DATERING                     | : ondergang schip na 1685 |             |
| PUBLICATIE                   | : -                       |             |

---

|   |   |
|---|---|
| VORMTECHNIEK                            | : gedraaid, handgevormde en nagedraaide standring   |
| VERSCHRALING                            | : tot ca. 0,1 mm, enkele uitschieters   |
| grootte                                 | : gemiddeld 1   |
| dichtheid                               | : zand (rond, overwegend kwarts)  |
| materiaal                               |   |
| STRUCTUUR                               | : poreus  |
| porositeit                              | : hard  |
| hardheid                                | : -   |
| bijzonderheden                          |   |
| OPPERVLAKTEBEHANDELING EN<br>VERSIERING | : loodglazuur op bovenkant en deels op rand, enkele vlekken op onderkant, kleurloos   |
| OVENATMOSFEER                           | : oxyderend   |
| KLEUR                                   | : rood  |
| BIJZONDERHEDEN                          | : vormkenmerken:<br>- verdiept fond<br>- scherpe overgang van fond naar rand<br>- brede en iets oplopende rand met verhoogde buitenkant |

---

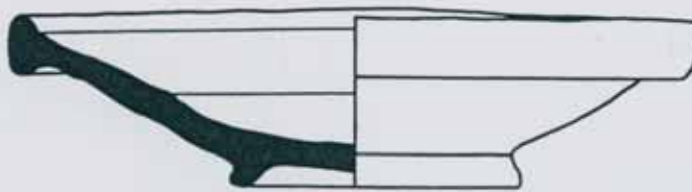
|                           |   |
|---------------------------|---|
| SECUNDAIRE VERSCHIJNSELEN | : gebruikssporen (krassen) op bovenkant en duidelijke slijtage aan standring; twee ingestoten gaten, waarschijnlijk ontstaan tijdens verkenning (afprikken) van het schip |
|---------------------------|---|

---

|               |                          |
|---------------|--------------------------|
| TOESCHRIJVING | productiecentrum: lokaal |
|               | datering : -             |
|               | functie : bord           |

---

|                     |     |
|---------------------|-----|
| OVERIGE OPMERKINGEN | : - |
|---------------------|-----|



---

|                              |   |                         |             |
|------------------------------|---|-------------------------|-------------|
| VINDPLAATS EN VONDSTNUMMER   | : | scheepswrak             | OZ 71 Z.Fl. |
| BEWAARPLAATS EN INVENTARISNR | : | MS                      | ZO 71/17    |
| VONDSTOMSTANDIGHEDEN         | : | schip, in woonverblijf  |             |
| DATERING                     | : | ondergang schip na 1685 |             |
| PUBLICATIE                   | : | -                       |             |

---

|   |                |  |   |
|---|----------------|--|---|
| VORMTECHNIEK<br>standring               | :              | gedraaid, handgevormde en nagedraaide  |   |
| VERSCHRALING                            | grootte        | :  | tot ca. 0,1 mm enkele uitschieters  |
|   | dichtheid      | :  | gemiddeld 1   |
|   | materiaal      | :  | zand (rond, deels kwarts en glimmer)<br>enkele stukjes verbrande(?) klei of<br>scherf |
| STRUCTUUR                               | porositeit     | :  | poreus  |
|   | hardheid       | :  | hard  |
|   | bijzonderheden | :  | -   |
| OPPERVLAKTEBEHANDELING EN<br>VERSIERING | :              | loodglazuur op bovenzijde en deels op<br>rand, enkele vlekken op standring,<br>kleurloos met enige (vermoedelijk secun-<br>daire) groene verkleuring |   |
| OVENATMOSFEER                           | :              | oxyderend  |   |
| KLEUR                                   | :              | rood   |   |
| BIJZONDERHEDEN                          | :              | vormkenmerken:<br>- verdiept fond<br>- scherpe overgang van fond naar rand<br>- brede en iets oplopende rand met<br>verhoogde buitenkant             |   |

---

|                           |   |  |  |
|---------------------------|---|--|--|
| SECUNDAIRE VERSCHIJNSELEN | : | veel gebruikssporen (krassen) op boven-<br>zijde en beschadiging aan rand, afge-<br>sleten standring; enkele schuurplekken<br>ontstaan na het afzinken van het schip |  |
|---------------------------|---|--|--|

---

|               |                   |        |
|---------------|-------------------|--------|
| TOESCHRIJVING | productiecentrum: | lokaal |
|               | datering          | -      |
|               | functie           | bord   |

---

|                     |   |   |
|---------------------|---|---|
| OVERIGE OPMERKINGEN | : | - |
|---------------------|---|---|



|   |   |   |
|---|---|---|
| VINDPLAATS EN VONDSTNUMMER              | : scheepswrak   | OZ 71 Z.Fl.   |
| BEWAARPLAATS EN INVENTARISNR            | : MS  | ZO 71/18  |
| VONDSTOMSTANDIGHEDEN                    | : schip, in woonverblijf  |   |
| DATERING                                | : ondergang schip na 1685   |   |
| PUBLICATIE                              | : -   |   |
| VORMTECHNIEK                            | : gedraaid, handgevormde en nagedraaide standring, geheel ruw gevormd |   |
| VERSCHRALING                            | grote<br>dichtheid<br>materiaal                                       | : tot ca. 0,1 mm enkele uitschieters<br>: gemiddeld 2<br>: zand (rond) en glimmer   |
| STRUCTUUR                               | porositeit<br>hardheid<br>bijzonderheden                              | : poreus<br>: hard<br>: onderkant gedeeltelijk bijgesneden  |
| OPPERVLAKTEBEHANDELING EN<br>VERSIERING |   | : loodglazuur over in doorlooptechniek<br>aangebrachte witte engobe op bovenkant,<br>glazuur deels op rand en uitloper op<br>onderkant, kleurloos   |
| OVENATMOSFEER                           |   | : oxyderend   |
| KLEUR                                   |   | : rood  |
| BIJZONDERHEDEN                          |   | : vormkenmerken:<br>- onregelmatig vanuit het midden naar<br>de rand oplopend<br>- geen scherpe overgang van fond naar<br>rand<br>- vaak aan buitenkant afgeronde rand<br><br>slordige stukjes aanbaksel (engobe) op<br>onderkant |
| SECUNDAIRE VERSCHIJNSELEN               |   | : lichte slijtage op onderkant standring,<br>bodem plaatselijk lichte roetaanslag   |
| TOESCHRIJVING                           | productiecentrum:<br>datering<br>functie                              | lokaal<br>: 17d-18a, Clevis 1989,94 10-81<br>: bord, tevens (incidenteel?) gebruikt voor<br>warm maken van inhoud   |
| OVERIGE OPMERKINGEN                     |   | : -   |



0 5 cm

---

|                              |                           |             |
|------------------------------|---------------------------|-------------|
| VINDPLAATS EN VONDSTNUMMER   | : scheepswrak             | OZ 71 Z.Fl. |
| BEWAARPLAATS EN INVENTARISNR | : MS                      | ZO 71/27    |
| VONDSTOMSTANDIGHEDEN         | : schip, in woonverblijf  |             |
| DATERING                     | : ondergang schip na 1685 |             |
| PUBLICATIE                   | : -                       |             |

---

|                                      |   |
|--------------------------------------|---|
| VORMTECHNIEK                         | : gedraaid, handgevormde en nagedraaide standring, drie duidelijke vingerafdrukken op bodem   |
| VERSCHRALING grootte                 | : kleiner dan 0,1 mm mogelijk enkele uitschieters   |
| dichtheid                            | : gemiddeld 2   |
| materiaal                            | : zand (rond, overwegend kwarts)  |
| STRUCTUUR porositeit                 | : poreus  |
| hardheid                             | : hard  |
| bijzonderheden                       | : -   |
| OPPERVLAKTEBEHANDELING EN VERSIERING | : loodglazuur over in doorlooptechniek aangebrachte witte engobe op bovenkant en deels op rand, enkele glazuur uitlopers op onderkant, kleurloos  |
| OVENATMOSFEER                        | : oxyderend   |
| KLEUR                                | : rood  |
| BIJZONDERHEDEN                       | : vormkenmerken:<br>- onregelmatig vanuit het midden naar de rand oplopend<br>- geen scherpe overgang van fond naar rand<br>- vaak aan buitenkant afgeronde rand<br><br>twee aanbaksels van andere objecten |

---

|                           |  |
|---------------------------|--|
| SECUNDAIRE VERSCHIJNSELEN | : gebruikssporen (krassen) op bovenkant en slijtage op onderkant standring |
|---------------------------|--|

---

|                                 |                                  |
|---------------------------------|----------------------------------|
| TOESCHRIJVING productiecentrum: | lokaal                           |
| datering                        | : 17d-18a, Clevis 1989, 94 10-81 |
| functie                         | : bord                           |

---

|                     |     |
|---------------------|-----|
| OVERIGE OPMERKINGEN | : - |
|---------------------|-----|



0 5 cm

---

VINDPLAATS EN VONDSTNUMMER : scheepswrak OZ 71 Z.Fl.  
 BEWAARPLAATS EN INVENTARISNR : MS ZO 71/28  
 VONDSTOMSTANDIGHEDEN : schip, in woonverblijf  
 DATERING : ondergang schip na 1685  
 PUBLICATIE : -

---

VORMTECHNIEK : gedraaid, handgevormde (en nagedraaide?)  
 standring, vage vingerafdrukken op bodem  
 enkele draairingen op buitenkant

VERSCHRALING grootte : tot ca. 0,1 mm  
 dichtheid : verspreid  
 materiaal : zand (rond, overwegend kwarts)

STRUCTUUR porositeit : poreus  
 hardheid : hard  
 bijzonderheden : -

OPPERVLAKTEBEHANDELING EN  
 VERSIERING : loodglazuur over in doorlooptechniek  
 aangebrachte slibversiering van witte  
 engobe aan binnenkant, buitenkant m.u.v.  
 bodem loodglazuur, kleurloos

OVENATMOSFEER : oxyderend

KLEUR : rood

BIJZONDERHEDEN : -

---

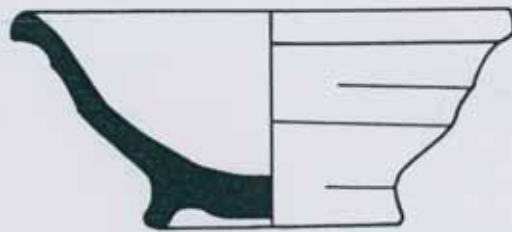
SECUNDAIRE VERSCHIJNSELEN : bodem lichte roetsporen

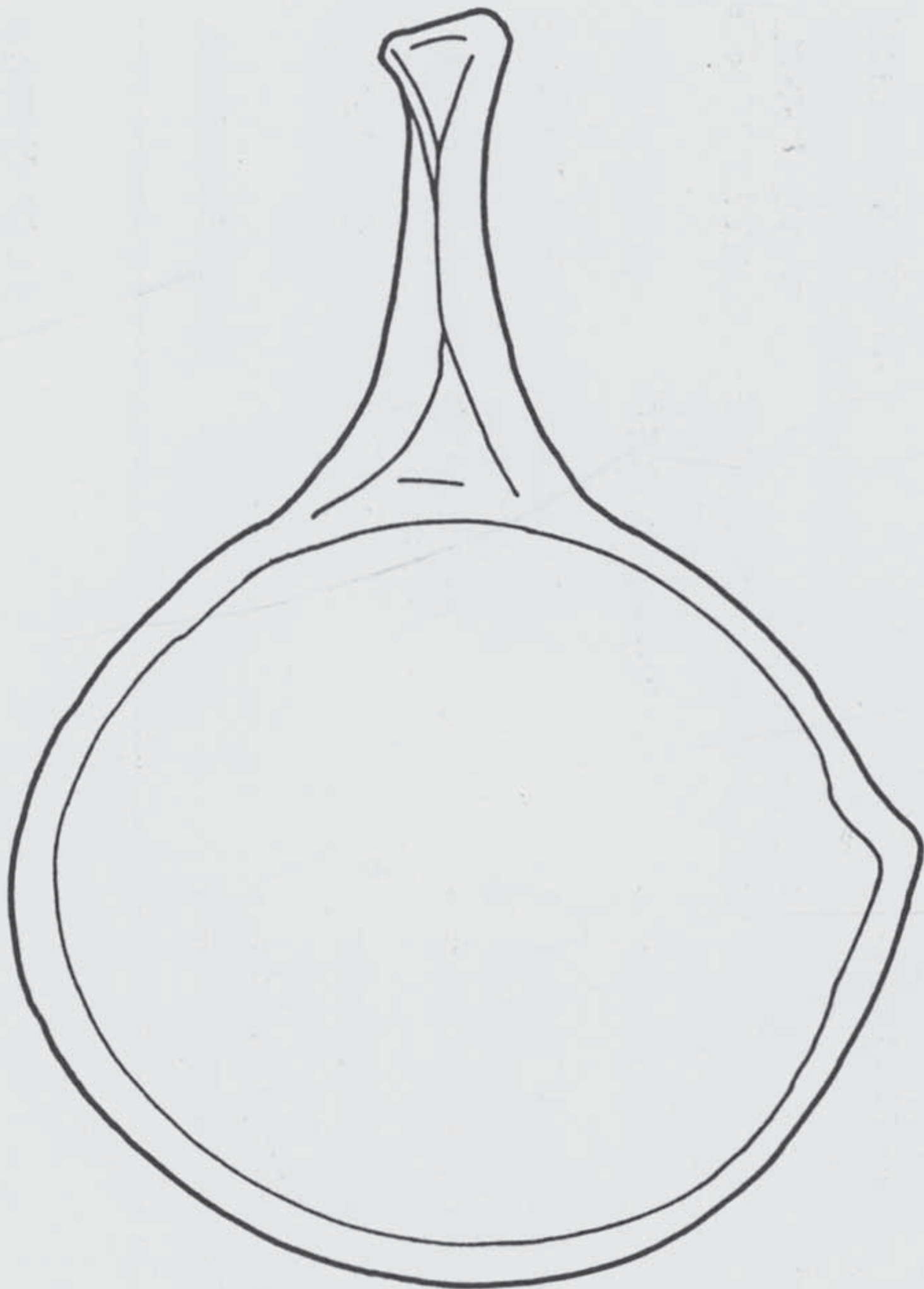
---

TOESCHRIJVING productiecentrum: lokaal  
 datering : -  
 functie : kommetje

---

OVERIGE OPMERKINGEN : -





---

|                              |                           |             |
|------------------------------|---------------------------|-------------|
| VINDPLAATS EN VONDSTNUMMER   | : scheepswrak             | OZ 71 z.Fl. |
| BEWAARPLAATS EN INVENTARISNR | : MS                      | ZO 71/32    |
| VONDSTOMSTANDIGHEDEN         | : schip, in woonverblijf  |             |
| DATERING                     | : ondergang schip na 1685 |             |
| PUBLICATIE                   | : -                       |             |

---

|   |  |
|---|--|
| VORMTECHNIEK                            | : gedraaid, vlakke met draad afgetrokken bodem   |
| VERSCHRALING grootte                    | : tot ca. 0,1 mm mogelijk enkele uitschieters  |
| dichtheid                               | : gemiddeld 2  |
| materiaal                               | : zand (rond, overwegend kwarts)   |
| STRUCTUUR porositeit                    | : poreus   |
| hardheid                                | : hard   |
| bijzonderheden                          | : -  |
| OPPERVLAKTEBEHANDELING EN<br>VERSIERING | : binnen- en buitenkant geheel loodglazuur<br>kleurloos; op binnenkant en rand slijver-<br>sierung in doorlooptechniek van witte<br>engobe |
| OVENATMOSFEER                           | : oxyderend  |
| KLEUR                                   | : rood   |
| BIJZONDERHEDEN                          | : aanbaksel op buitenkant  |

---

|                           |                                |
|---------------------------|--------------------------------|
| SECUNDAIRE VERSCHIJNSELEN | : lichte slijtage op bodemrand |
|---------------------------|--------------------------------|

---

|                                 |            |
|---------------------------------|------------|
| TOESCHRIJVING productiecentrum: | lokaal     |
| datering                        | : -        |
| functie                         | : kommetje |

---

|                     |     |
|---------------------|-----|
| OVERIGE OPMERKINGEN | : - |
|---------------------|-----|



VINDPLAATS EN VONDSNUMMER : scheepswrak OZ 71 Z.Fl.  
 BEWAARPLAATS EN INVENTARISNR : MS ZO 71/23  
 VONDSSTOMSTANDIGHEDEN : schip, in woonverblijf  
 DATERING : ondergang schip na 1685  
 PUBLICATIE : -

VORMTECHNIEK : gedraaid, handgevormde en nagedraaide standring  
 VERSCHRALING grootte : tot ca. 0,1 mm mogelijk enkele uitschieters  
                   dichtheid : verspreid  
                   materiaal : zand (rond, overwegend kwarts)  
 STRUCTUUR porositeit : poreus  
                   hardheid : hard  
                   bijzonderheden : -  
 OPPERVLAKTEBEHANDELING EN VERSIERING : loodglazuur op bovenzijde met enkele uitlopers op onderkant, kleurloos; slibversiering in ringeloortechniek. Drie gestyleerde tulpen binnen twee, deels drie, cirkellijnen. Op rand slingerlijnen en twee, deels drie, cirkellijnen, witte engobe. Tulpen deels groen (koper)  
 OVENATMOSFEER : oxyderend  
 KLEUR : rood  
 BIJZONDERHEDEN : vervormd tijdens het bakken; slechte hechting glazuur/engobe (veel afgesprongen delen)

SECUNDAIRE VERSCHIJNSELEN : slijtsporen op standring

TOESCHRIJVING productiecentrum: -  
                   datering : -  
                   functie : bord

OVERIGE OPMERKINGEN : -



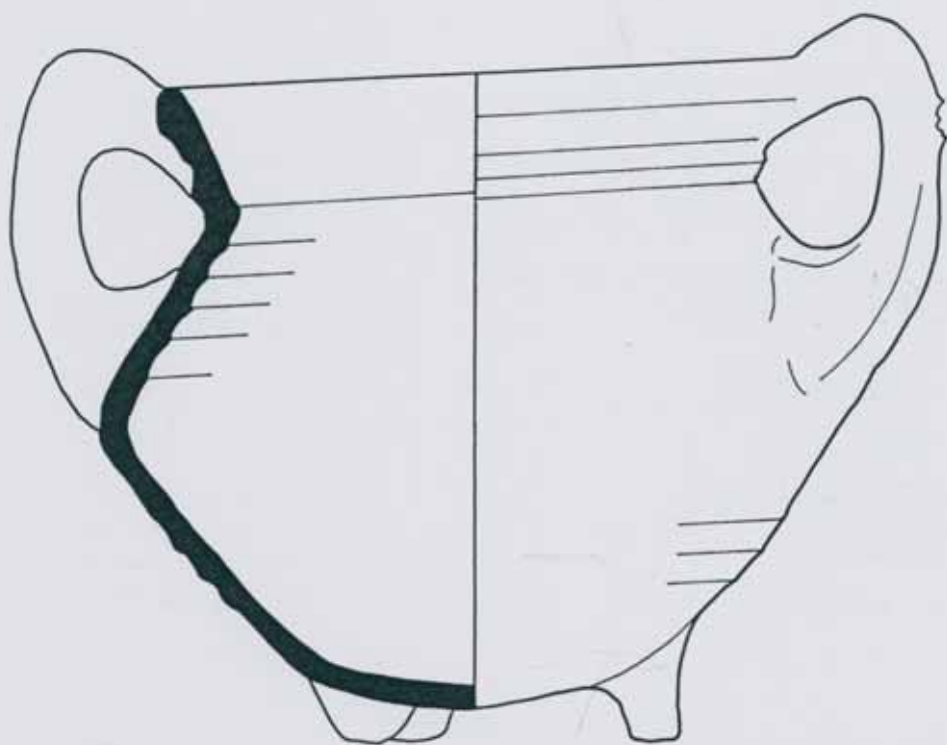
VINDPLAATS EN VONDSTNUMMER : scheepswrak OZ 71 Z.Fl.  
 BEWAARPLAATS EN INVENTARISNR : MS ZO 71/11  
 VONDSTOMSTANDIGHEDEN : schip, in woonverblijf  
 DATERING : ondergang schip na 1685  
 PUBLICATIE : -

VORMTECHNIEK : gedraaid, oren en pootjes handgevormd, draairingen op bovenhelft binnenkant en onderhelft buitenkant  
 VERSCHRALING grootte : tot ca. 0,1 mm met uitschieters  
 dichtheid : gemiddeld 1/2  
 materiaal : zand (rond, voornamelijk kwarts ook iets glimmer)  
 STRUCTUUR porositeit : poreus  
 hardheid : hard  
 bijzonderheden : -  
 OPPERVLAKTEBEHANDELING EN VERSIERING : loodglazuur op gehele binnenkant en bovenste helft buitenkant, aan een kant uitloper van oor tot oor over bodem en een poot, kleurloos met enige (vermoedelijk secundaire) groene vlekken  
 OVENATMOSFEER : oxyderend  
 KLEUR : rood  
 BIJZONDERHEDEN : vormkenmerken:  
 - dubbelconisch model  
 - uitstaande rede rand  
 - licht afgeplatte worstoren  
 beschadiging/aanbaksel op een oor

SECUNDAIRE VERSCHIJNSELEN : onderkant beroet; sterk afgesleten pootjes en beschadigde rand en grootste diameter; zeepokken

TOESCHRIJVING productiecentrum: lokaal  
 datering : 17bc, Clevis 1989, 99 11-180  
 functie : kookpot

OVERIGE OPMERKINGEN : twee-orige grape



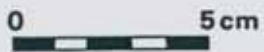
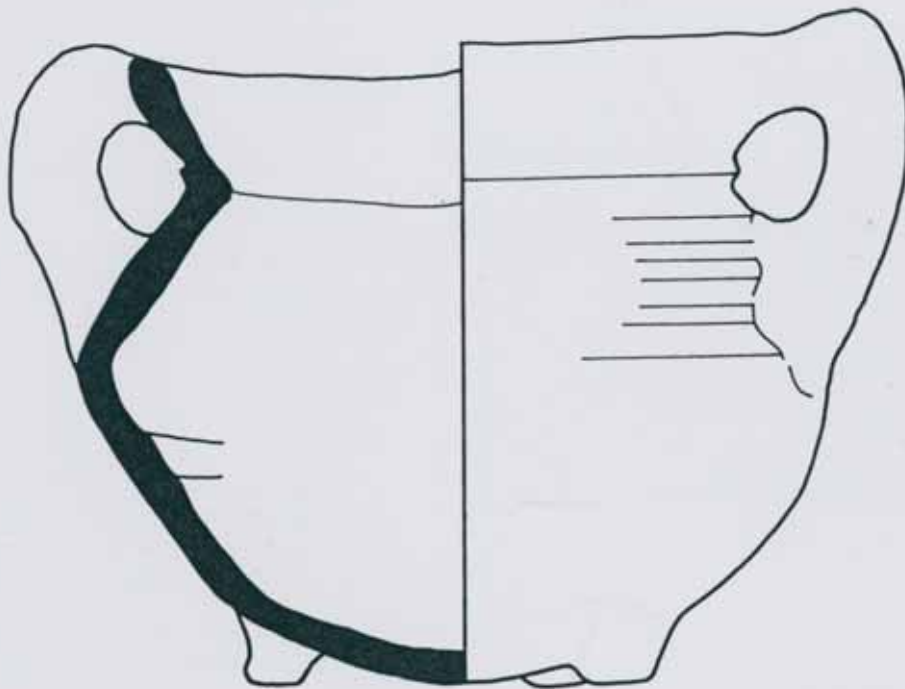
VINDPLAATS EN VONDSNUMMER : scheepswrak OZ 71 Z.Fl.  
 BEWAARPLAATS EN INVENTARISNR : MS ZO 71/21  
 VONDSSTOMSTANDIGHEDEN : schip, in woonverblijf  
 DATERING : ondergang schip na 1685  
 PUBLICATIE : -

VORMTECHNIEK : gedraaid, oren en pootjes handgevormd  
 VERSCHRALING grootte : tot ca. 0,1 mm met uitschieters  
 dichtheid : gemiddeld 2 - verspreid  
 materiaal : zand (rond, voornamelijk kwarts)  
 STRUCTUUR porositeit : poreus  
 hardheid : hard  
 bijzonderheden : beschadiging/aanbaksel bij een oor, op de  
 rand, naast ander oor, net boven grootste  
 diameter en boven een pootje  
 OPPERVLAKTEBEHANDELING EN  
 VERSIERING : loodglazuur op gehele binnenkant en  
 bovenhelft buitenkant, kleurloos  
 OVENATMOSFEER : oxyderend  
 KLEUR : rood  
 BIJZONDERHEDEN : vormkenmerken:  
 - dubbelconisch model  
 - uitstaande brede rand  
 - licht afgeplatte worstoren  
 op grootste diameter aan binnenkant een  
 (afgeknapte) glazuurkoek

SECUNDAIRE VERSCHIJNSELEN : onderkant beroet; sterk afgesleten en  
 (in gebruikperiode) beschadigde pootjes  
 oren, rand en grootste diameter; enkele  
 roetplekjes op binnenkant bodem

TOESCHRIJVING productiecentrum: lokaal  
 datering : 17bc, Clevis 1989, 99 11-180  
 functie : kookpot

OVERIGE OPMERKINGEN : twee-orige grape



---

VINDPLAATS EN VONDSTNUMMER : scheepswrak OZ 71 Z.Fl.  
 BEWAARPLAATS EN INVENTARISNR : MS ZO 71/15  
 VONDSTOMSTANDIGHEDEN : schip, in het ruim  
 DATERING : ondergang schip na 1685  
 PUBLICATIE : -

---

VORMTECHNIEK : gedraaid, oren en (ontbrekende) pootjes  
handgevormd

VERSCHRALING grootte : verspreid tot ca. 0,1 mm, over het  
algemeen erg fijn  
 dichtheid : dicht (fijn)/verspreid  
 materiaal : zand (rond, overwegend kwarts)

STRUCTUUR porositeit : poreus  
 hardheid : hard  
 bijzonderheden : aan binnenkant is de wand ter plaatse  
de onderkant ooraanhechting ingedeukt

OPPERVLAKTEBEHANDELING EN  
 VERSIERING : loodglazuur op (waarschijnlijk) gehele  
binnenkant en bovenhelft buitenkant,  
kleurloos

OVENATMOSFEER : oxyderend

KLEUR : rood

BIJZONDERHEDEN : vormkenmerken:  
 - dubbelconisch model  
 - uitstaande brede rand  
 - licht afgeplatte worstoren  
 naast een oor aan binnenkant een dikke  
glazuurkoek

---

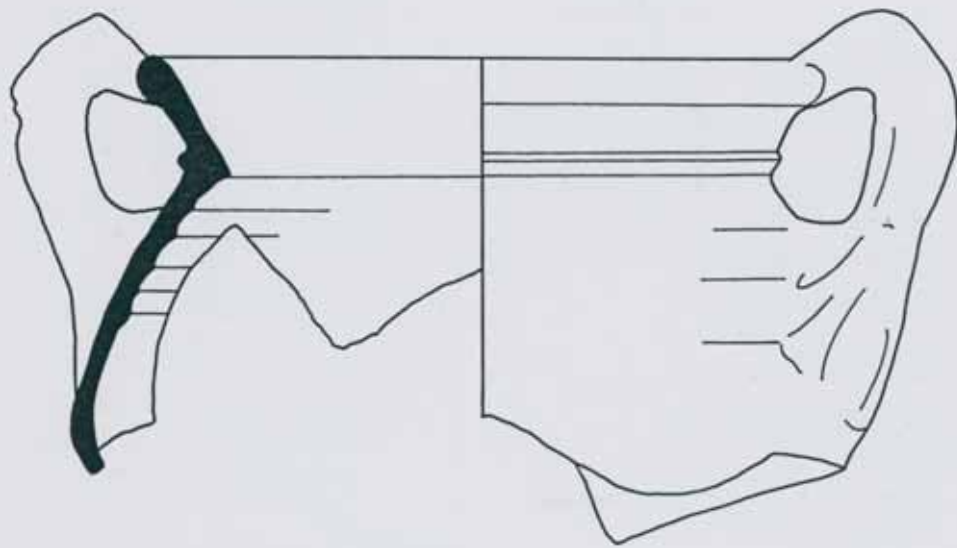
SECUNDAIRE VERSCHIJNSELEN : onderkant beroet

---

TOESCHRIJVING productiecentrum: lokaal  
 datering : 17bc, Clevis 1989, 99 11-180  
 functie : kookpot

---

OVERIGE OPMERKINGEN : twee-orige grape, onderste helft  
ontbreekt



0 5cm

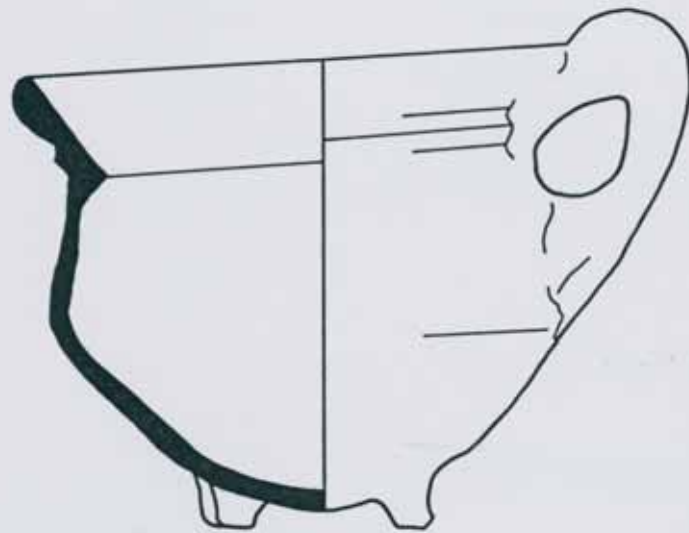
VINDPLAATS EN VONDSTNUMMER : scheepswrak OZ 71 Z.Fl.  
 BEWAARPLAATS EN INVENTARISNR : MS ZO 71/19  
 VONDSTOMSTANDIGHEDEN : schip, in woonverblijf  
 DATERING : ondergang schip na 1685  
 PUBLICATIE : -

VORMTECHNIEK : gedraaid, oor en pootjes handgevormd  
 VERSCHRALING grootte : waarschijnlijk tot ca. 0,1 mm met  
 mogelijk enkele uitschieters  
 dichtheid : gemiddeld 2  
 materiaal : zand (rond, overwegend kwarts)  
 STRUCTUUR porositeit : poreus  
 hardheid : hard  
 bijzonderheden : -  
 OPPERVLAKTEBEHANDELING EN  
 VERSIERING : loodglazuur aan binnen- en buitenkant,  
 kleurloos  
 OVENATMOSFEER : oxyderend  
 KLEUR : rood  
 BIJZONDERHEDEN : vormkenmerken:  
 - dubbelconisch model  
 - uitstaande brede rand  
 - licht afgeplat worstoor  
 aanbaksel links naast oor op grootste  
 diameter

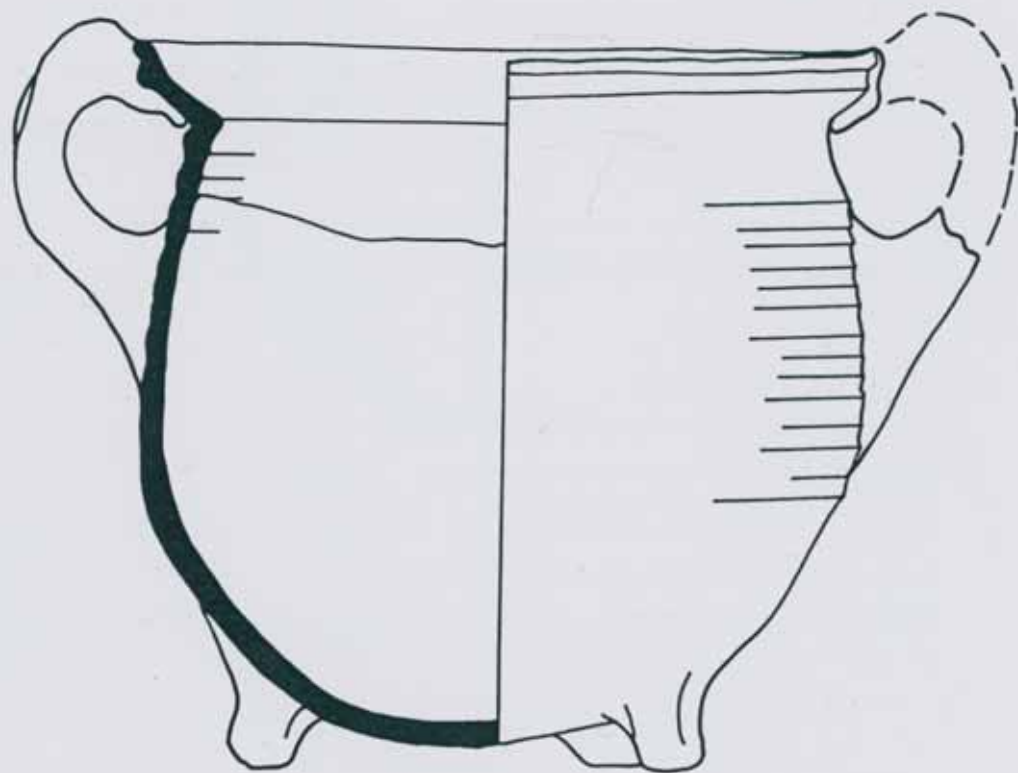
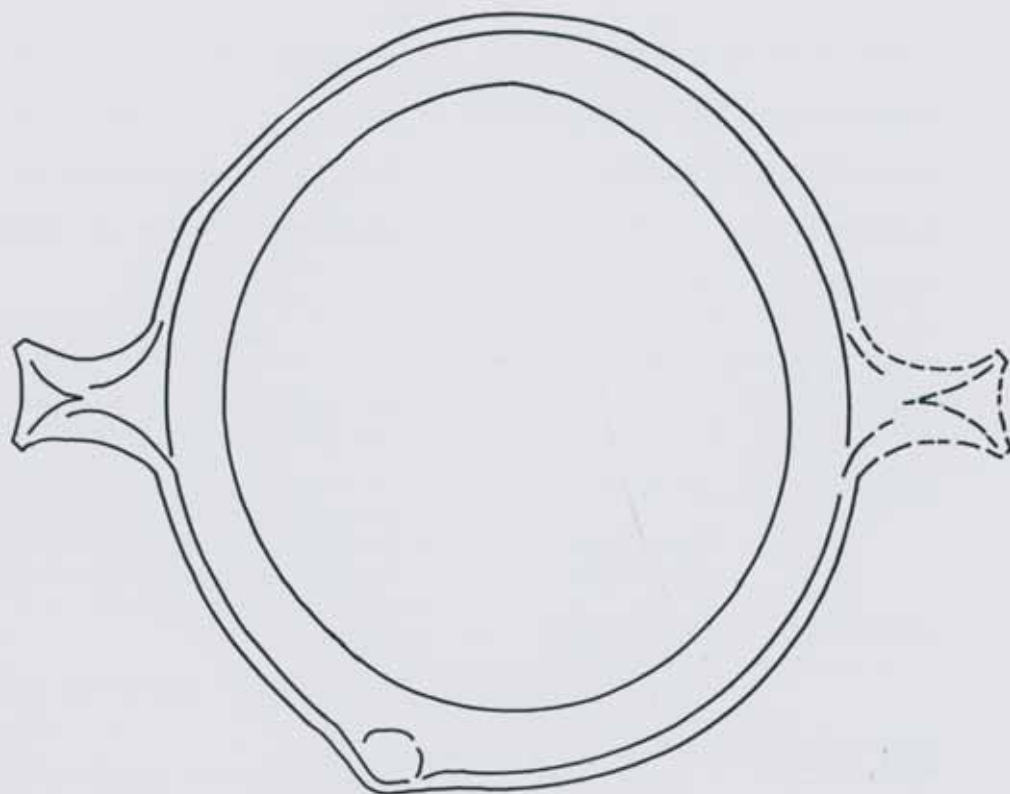
SECUNDAIRE VERSCHIJNSELEN : roetsporen op onderste helft; sterk  
 afgesleten pootjes; beschadiging grootste  
 diameter en rand; gebruikskrassen op  
 binnenkant

TOESCHRIJVING productiecentrum: lokaal  
 datering : 17bc, Clevis 1989, 98 11-87  
 functie : (kook?)potje

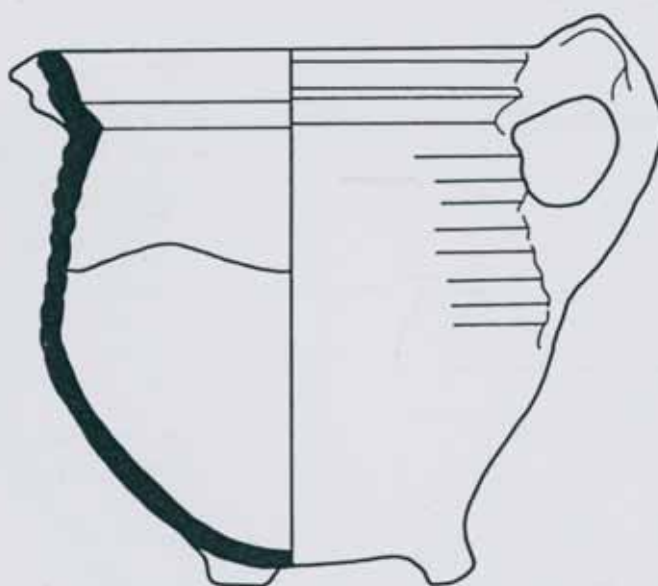
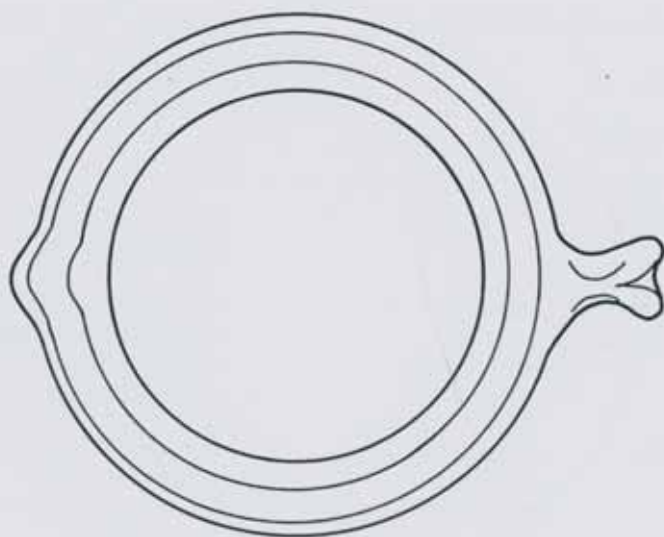
OVERIGE OPMERKINGEN : één-orige grape



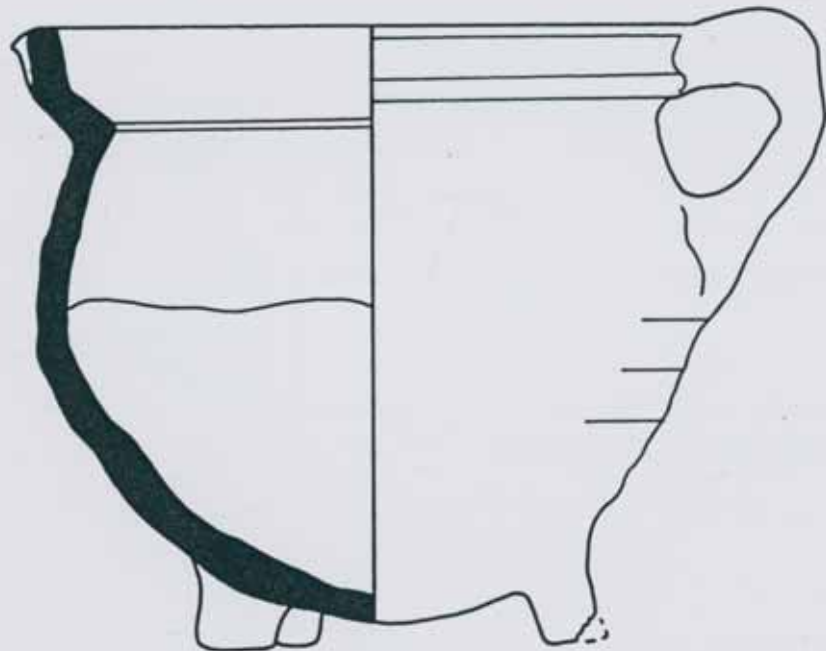
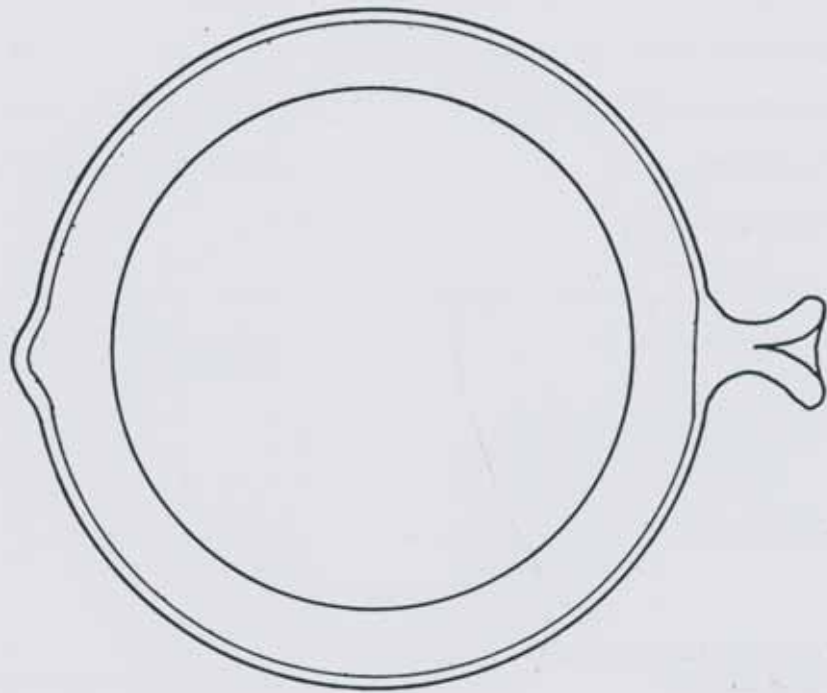
|                                      |   |             |
|--------------------------------------|---|-------------|
| VINDPLAATS EN VONDSTNUMMER           | : scheepswrak   | OZ 71 Z.Fl. |
| BEWAARPLAATS EN INVENTARISNR         | : MS  | ZO 71/8     |
| VONDSTOMSTANDIGHEDEN                 | : schip, in woonverblijf  |             |
| DATERING                             | : ondergang schip na 1685   |             |
| PUBLICATIE                           | : -   |             |
| VORMTECHNIEK                         | : gedraaid, oren, pootjes en schenklip handgevormd, geprononceerde (fijne) draairingen  |             |
| VERSCHRALING grootte                 | : waarschijnlijk tot ca. 0,1 mm met enkele uitschieters   |             |
| dichtheid                            | : gemiddeld 2   |             |
| materiaal                            | : zand (rond, overwegend kwarts)  |             |
| STRUCTUUR porositeit                 | : poreus  |             |
| hardheid                             | : hard  |             |
| bijzonderheden                       | : -   |             |
| OPPERVLAKTEBEHANDELING EN VERSIERING | : loodglazuur op binnen- en buitenkant, kleurloos; binnenkant voor meer dan driekwart voorzien van witte engobe onder toevoeging groen (koper)  |             |
| OVENATMOSFEER                        | : oxyderend   |             |
| KLEUR                                | : rood  |             |
| BIJZONDERHEDEN                       | : vormkenmerken:<br>- min of meer cilindrische wand met fijne draairingen<br>- geprofileerde rand met schenklip<br>- afgeplatte oren, direct achter de rand samengeknepen<br><br>diverse aanbaksels op onderste helft |             |
| SECUNDAIRE VERSCHIJNSELEN            | : afgesleten pootjes; roetsporen op afgebroken aanbaksel en in de craquéle-barstjes   |             |
| TOESCHRIJVING productiecentrum:      | lokaal  |             |
| datering                             | : -   |             |
| functie                              | : voorraad-, schenk- en/of kookpot  |             |
| OVERIGE OPMERKINGEN                  | : twee-orige grape met schenklip  |             |



|   |   |             |
|---|---|-------------|
| VINDPLAATS EN VONDSTNUMMER              | : scheepswrak   | OZ 71 Z.Fl. |
| BEWAARPLAATS EN INVENTARISNR            | : MS  | ZO 71/20    |
| VONDSTOMSTANDIGHEDEN                    | : schip, in woonverblijf  |             |
| DATERING                                | : ondergang schip na 1685   |             |
| PUBLICATIE                              | : -   |             |
| VORMTECHNIEK                            | : gedraaid, oor, pootjes en schenklip<br>handgevormd, geprononceerde draairingen  |             |
| VERSCHRALING grootte                    | : waarschijnlijk minder dan 0,1 mm met<br>mogelijk enkele uitschieters  |             |
| dichtheid                               | : gemiddeld 2 of verspreid  |             |
| materiaal                               | : zand (rond, overwegend(?) kwarts)   |             |
| STRUCTUUR porositeit                    | : poreus  |             |
| hardheid                                | : hard  |             |
| bijzonderheden                          | : schenklip tegenover oor   |             |
| OPPERVLAKTEBEHANDELING EN<br>VERSIERING | : geheel loodglazuur, kleurloos; onderste<br>helft aan binnenkant witte engobe  |             |
| OVENATMOSFEER                           | : oxyderend   |             |
| KLEUR                                   | : rood  |             |
| BIJZONDERHEDEN                          | : vormkenmerken:<br>- min of meer cilindrische wand met fijne<br>draairingen<br>- geprofileerde rand met schenklip (en<br>dekselgeul)<br>- afgeplat oor, direct achter de rand<br>samengeknepen |             |
| SECUNDAIRE VERSCHIJNSELEN               | : afgesleten pootjes, één pootje was reeds<br>geruime tijd afgebroken gezien zware<br>roetaanslag op breuk; gehele bodem roet-<br>sporen  |             |
| TOESCHRIJVING productiecentrum:         | lokaal  |             |
| datering                                | : -   |             |
| functie                                 | : schenk- en/of kookpotje   |             |
| OVERIGE OPMERKINGEN                     | : één-orige grape met schenklip   |             |



|                                      |  |             |
|--------------------------------------|--|-------------|
| VINDPLAATS EN VONDSSTNUMMER          | : scheepswrak  | OZ 71 Z.Fl. |
| BEWAARPLAATS EN INVENTARISNR         | : MS   | ZO 71/34    |
| VONDSSTOMSTANDIGHEDEN                | : schip, in woonverblijf   |             |
| DATERING                             | : ondergang schip na 1685  |             |
| PUBLICATIE                           | : -  |             |
| VORMTECHNIEK                         | : gedraaid, oor, pootjes en schenklip handgevormd, lichte draairingen  |             |
| VERSCHRALING grootte                 | : waarschijnlijk tot ca. 0,1 mm met mogelijk enkele uitschieters   |             |
| dichtheid                            | : gemiddeld 2  |             |
| materiaal                            | : zand (rond, overwegend kwarts)   |             |
| STRUCTUUR porositeit                 | : poreus   |             |
| hardheid                             | : hard   |             |
| bijzonderheden                       | : -  |             |
| OPPERVLAKTEBEHANDELING EN VERSIERING | : geheel loodglazuur, kleurloos; onderste helft binnenkant witte engobe onder toevoeging van groen (koper)   |             |
| OVENATMOSFEER                        | : oxyderend  |             |
| KLEUR                                | : rood   |             |
| BIJZONDERHEDEN                       | : vormkenmerken:<br>- min of meer cilindrische wand met flauwe draairingen<br>- geprofileerde rand met schenklip (en dekselgeul)<br>- afgeplat oor, direct achter de rand samengeknepen<br>- lichte okergele tot oranjeachtige kleur in combinatie met een felgroen gekleurde slibpap op deel binnenkant<br><br>kleine aanbaksels op rand bij oor en schenklip; slechte hechting glazuur op engobe |             |
| SECUNDAIRE VERSCHIJNSELEN            | : bij pootjes lichte roetaanslag; sterke slijtage aan pootjes; slijtage t.g.v. schuren in het schip bij oor en rand; zeepokken   |             |
| TOESCHRIJVING productiecentrum:      | : lokaal   |             |
| datering                             | : 17d-18a, Clevis 1989, 101 10-44  |             |
| functie                              | : voorraad-, schenk- en/of kookpot   |             |
| OVERIGE OPMERKINGEN                  | : één-orige grape met schenklip tegenover oor  |             |



---

|                              |                              |             |
|------------------------------|------------------------------|-------------|
| VINDPLAATS EN VONDSTNUMMER   | : scheepswrak                | OZ 71 Z.Fl. |
| BEWAARPLAATS EN INVENTARISNR | : MS                         | ZO 71/31    |
| VONDSTOMSTANDIGHEDEN         | : schip, onder het voorschip |             |
| DATERING                     | : ondergang schip na 1685    |             |
| PUBLICATIE                   | : -                          |             |

---

|   |  |
|---|--|
| VORMTECHNIEK                            | : gedraaid, steel en pootjes handgevormd, schenklip haaks op steel |
| VERSCHRALING                            | grootte : -<br>dichtheid : -<br>materiaal : -                      |
| STRUCTUUR                               | porositeit : poreus<br>hardheid : hard<br>bijzonderheden : -       |
| OPPERVLAKTEBEHANDELING EN<br>VERSIERING | : geheel loodglazuur, kleurloos                                    |
| OVENATMOSFEER                           | : oxyderend  |
| KLEUR                                   | : rood   |
| BIJZONDERHEDEN                          | : aanbaksel tussen twee pootjes                                    |

---

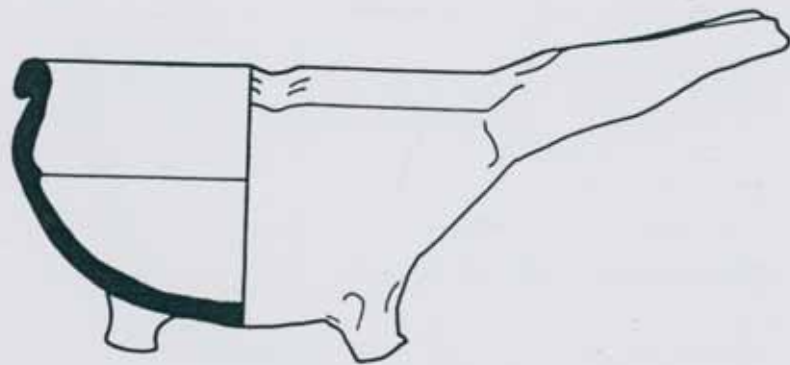
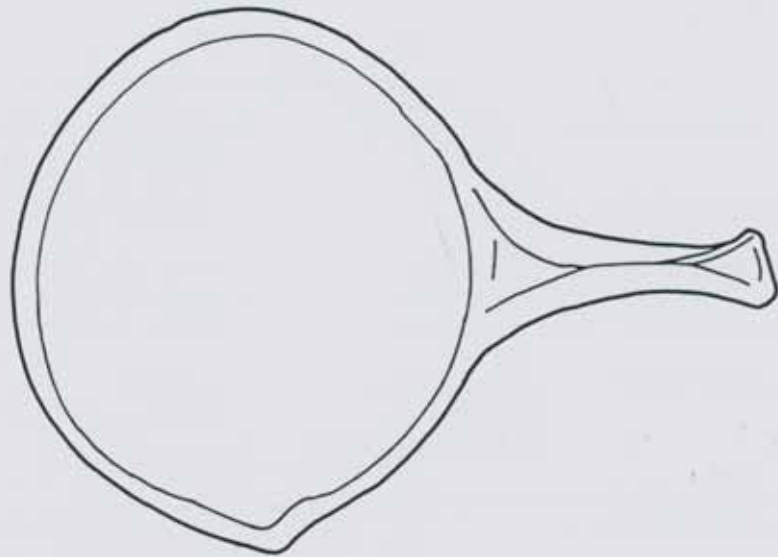
|                           |  |
|---------------------------|--|
| SECUNDAIRE VERSCHIJNSELEN | : gebruikssporen (krassen) op binnenkant; afgesleten pootjes; roetsporen op bodem en pootjes |
|---------------------------|--|

---

|               |                            |
|---------------|----------------------------|
| TOESCHRIJVING | productiecentrum: lokaal   |
|               | datering : -               |
|               | functie : kookpannetje/kom |

---

|                     |   |
|---------------------|---|
| OVERIGE OPMERKINGEN | : gesteelde komvorm (terminologie A. Bruyn) vermoedelijk uit schip (woonverblijf) geraakt na verdwijnen van voordek |
|---------------------|---|



---

VINDPLAATS EN VONDSTNUMMER : scheepswrak OZ 71 Z.Fl.  
 BEWAARPLAATS EN INVENTARISNR : MS ZO 71/25  
 VONDSTOMSTANDIGHEDEN : schip, in woonverblijf  
 DATERING : ondergang schip na 1685  
 PUBLICATIE : -

---

VORMTECHNIEK : potlichaam vermoedelijk handgevormd en nagedraaid, aan binnenkant uitgeschraapt, hals en rand gedraaid, standring en oor handgevormd, lichte draairingen op hals

VERSCHRALING grootte : tot ca. 0,2 mm met uitschieters  
 dichtheid : gemiddeld 2  
 materiaal : zand (vermoedelijk overwegend kwarts)

STRUCTUUR porositeit : poreus  
 hardheid : hard  
 bijzonderheden : -

OPPERVLAKTEBEHANDELING EN  
 VERSIERING : loodglazuur met ijzerengobe(?) op binnenkant rand, voorkant schouder en bovenkant oor, donker bruin

OVENATMOSFEER : oxyderend

KLEUR : rood

BIJZONDERHEDEN : aanbaksel net onder grootste diameter links van oor; op schouder naast glazuur vlek 2¼ afdrukje van een stempeltje of steen in ring(?) ca. 8 mm lang

---

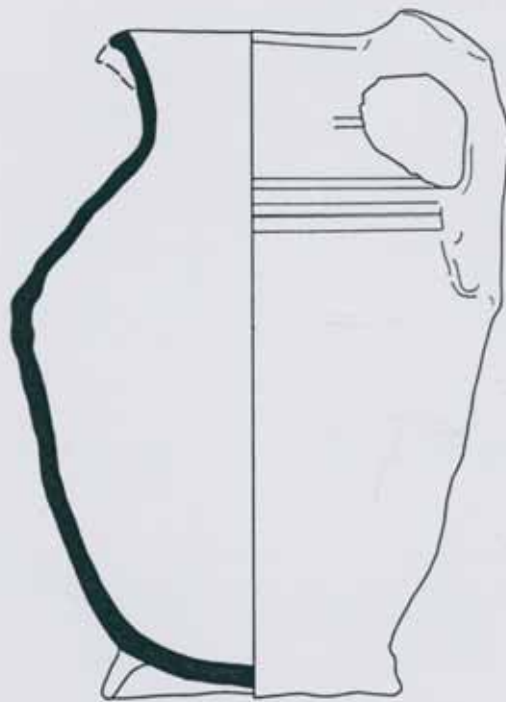
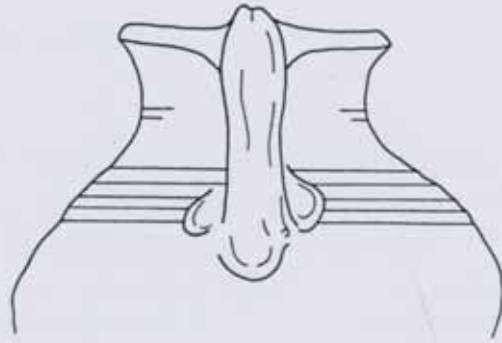
SECUNDAIRE VERSCHIJNSELEN : afgesleten standring

---

TOESCHRIJVING productiecentrum: lokaal  
 datering : -  
 functie : voorraad- en schenkan

---

OVERIGE OPMERKINGEN : deel rand ontbreekt, mogelijk met schenklip tegenover oor



---

VINDPLAATS EN VONDSTNUMMER : scheepswrak OZ 71 Z.Fl.  
 BEWAARPLAATS EN INVENTARISNR : MS ZO 71/26  
 VONDSTOMSTANDIGHEDEN : schip, in woonverblijf  
 DATERING : ondergang schip na 1685  
 PUBLICATIE : -

---

VORMTECHNIEK : gedraaid, standring handgevormd en nagedraaid, oren handgevormd

VERSCHRALING grootte : tot ca. 0,1 mm met enkele uitschieters  
 dichtheid : gemiddeld 1-2  
 materiaal : zand (rond, overwegend kwarts en iets glimmer)

STRUCTUUR porositeit : poreus  
 hardheid : hard  
 bijzonderheden : -

OPPERVLAKTEBEHANDELING EN  
 VERSIERING : loodglazuur op buitenkant, kleurloos; op de schouder vaag twee dubbele draairingen als versiering

OVENATMOSFEER : oxyderend

KLEUR : rood

BIJZONDERHEDEN : enkele aanbaksels van andere objecten kort bij grootste diameter

---

SECUNDAIRE VERSCHIJNSELEN : roetsporen op binnenkant; slijtage aan standring

---

TOESCHRIJVING productiecentrum: lokaal  
 datering : -  
 functie : doofpot

---

OVERIGE OPMERKINGEN : zie bijbehorende deksel ZO 71/29 (05/032)

---

VINDPLAATS EN VONDSTNUMMER : scheepswrak OZ 71 Z.Fl.  
 BEWAARPLAATS EN INVENTARISNR : MS ZO 71/29  
 VONDSTOMSTANDIGHEDEN : schip, in woonverblijf  
 DATERING : ondergang schip na 1685  
 PUBLICATIE : -

---

VORMTECHNIEK : handgevormd/(na)gedraaid, vertikaal oor handgevormd

VERSHRALING grootte : tot ca. 0,5 mm, mogelijk enkele uitschieters  
 dichtheid : gemiddeld 1-2  
 materiaal : zand (rond, overwegend kwarts en iets glimmer)

STRUCTUUR porositeit : poreus  
 hardheid : hard  
 bijzonderheden : -

OPPERVLAKTEBEHANDELING EN VERSIERING : loodglazuur op bovenkant en rand, kleurloos

OVENATMOSFEER : oxyderend

KLEUR : rood

BIJZONDERHEDEN : -

---

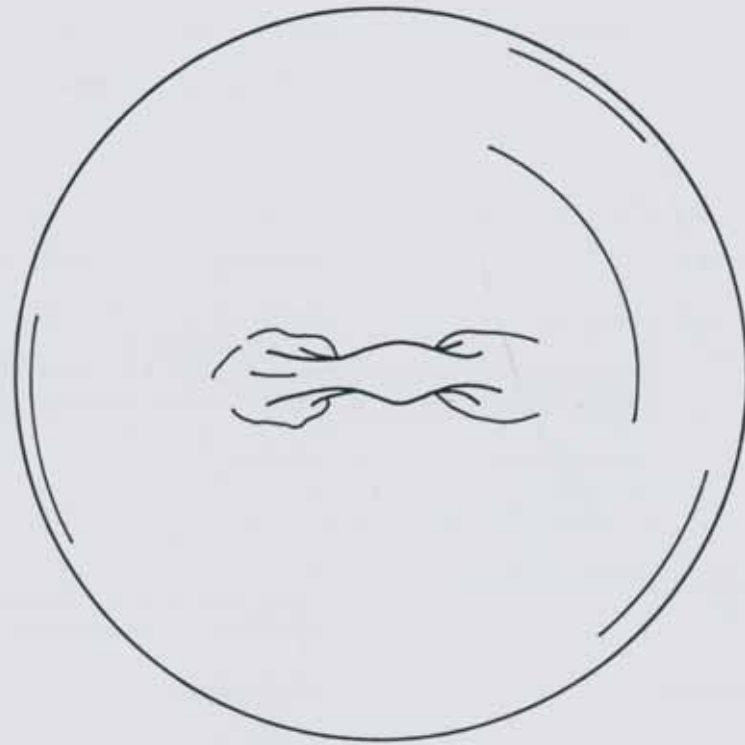
SECUNDAIRE VERSCHIJNSELEN : binnenkant beroet

---

TOESCHRIJVING productiecentrum: lokaal  
 datering : -  
 functie : deksel van doofpot

---

OVERIGE OPMERKINGEN : zie doofpot ZO 71/26 (05/022)



---

|                              |               |                    |
|------------------------------|---------------|--------------------|
| VINDPLAATS EN VONDSTNUMMER   | : scheepswrak | OZ 71 Z.Fl.        |
| BEWAARPLAATS EN INVENTARISNR | : MS          | ZO 71/10           |
| VONDSTOMSTANDIGHEDEN         | : schip,      | achter in het ruim |
| DATERING                     | : ondergang   | schip na 1685      |
| PUBLICATIE                   | : -           |                    |

---

|   |                                      |   |
|---|--------------------------------------|---|
| VORMTECHNIEK                            | : gedraaid,                          | oor handgevormd   |
| VERSCHRALING                            | grootte                              | : waarschijnlijk tot ca. 0,1 mm met enkele uitschieters |
|   | dichtheid                            | : gemiddeld 2 - verspreid                               |
|   | materiaal                            | : zand (rond, overwegend kwarts)                        |
| STRUCTUUR                               | porositeit                           | : poreus  |
|   | hardheid                             | : hard  |
|   | bijzonderheden                       | : -   |
| OPPERVLAKTEBEHANDELING EN<br>VERSIERING | : loodglazuur op binnenkant en rand, | vlek op wand, kleurloos                                 |
| OVENATMOSFEER                           | : oxyderend                          |   |
| KLEUR                                   | : rood                               |   |
| BIJZONDERHEDEN                          | : aanbaksel op wand                  |   |

---

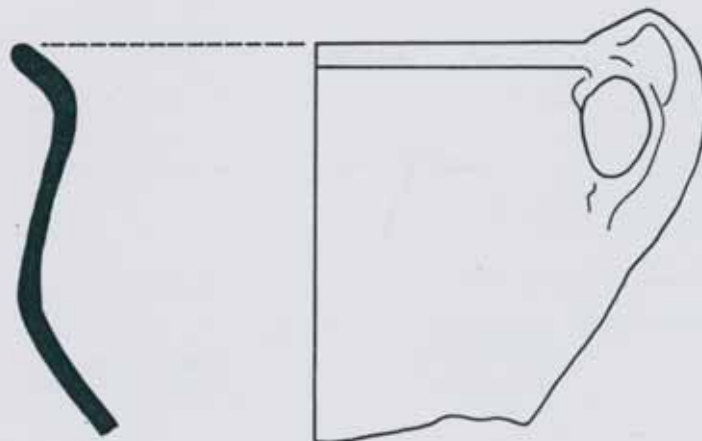
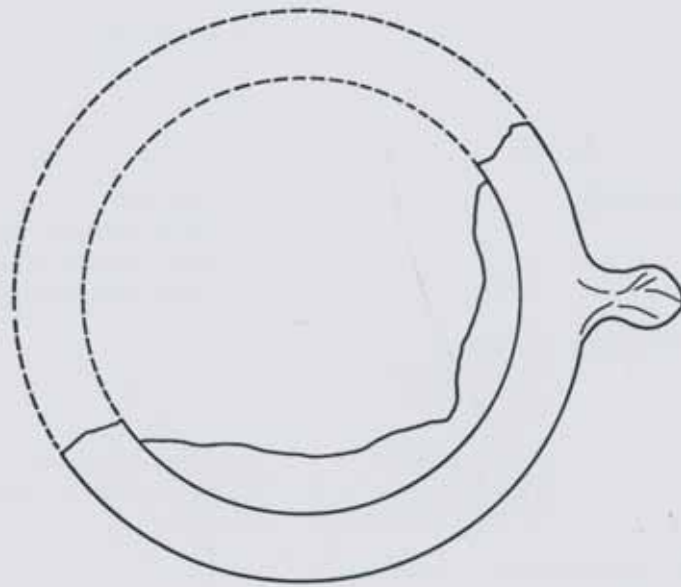
|                           |   |
|---------------------------|---|
| SECUNDAIRE VERSCHIJNSELEN | : lichte aanslag rond het oor en verontreiniging van teerachtige substantie op buitenkant |
|---------------------------|---|

---

|               |  |
|---------------|--|
| TOESCHRIJVING | productiecentrum: lokaal   |
|               | datering : -   |
|               | functie : pispot(?), mogelijk later gebruikt als teer(?)- of verfpot |

---

|                     |  |
|---------------------|--|
| OVERIGE OPMERKINGEN | : wand/oorscherf van één-orige pis(?)pot |
|---------------------|--|



---

|                              |   |  |             |
|------------------------------|---|--|-------------|
| VINDPLAATS EN VONDSTNUMMER   | : | scheepswrak  | OZ 71 Z.Fl. |
| BEWAARPLAATS EN INVENTARISNR | : | MS   | ZO 71/5     |
| VONDSTOMSTANDIGHEDEN         | : | schip, onder woonverblijf (door gat in<br>huid gezakt) |             |
| DATERING                     | : | ondergang schip na 1685                                |             |
| PUBLICATIE                   | : | -  |             |

---

|   |   |   |  |
|---|---|---|--|
| VORMTECHNIEK                            | : | gedraaid, standring/bodem handgevormd met<br>regelmatig aangebrachte vingerindruk-<br>ken, deels nagedraaid, oor handgevormd,<br>geprononceerde draairingen op nauwe hals |  |
| VERSCHRALING                            | : | grootte : -<br>dichtheid : -<br>materiaal : -   |  |
| STRUCTUUR                               | : | porositeit : niet poreus<br>hardheid : zeer hard, geheel gesinterd<br>bijzonderheden : -  |  |
| OPPERVLAKTEBEHANDELING EN<br>VERSIERING | : | zoutglazuur op buitenkant, transparant;<br>blauwe (kobalt?) streep tussen twee<br>geprononceerde draairingen op hals  |  |
| OVENATMOSFEER                           | : | oxyderend   |  |
| KLEUR                                   | : | grauwgeel   |  |
| BIJZONDERHEDEN                          | : | -   |  |

---

|                           |   |   |  |
|---------------------------|---|---|--|
| SECUNDAIRE VERSCHIJNSELEN | : | - |  |
|---------------------------|---|---|--|

---

|               |   |  |  |
|---------------|---|--|--|
| TOESCHRIJVING | : | productiecentrum: -<br>datering : 17e eeuw, Clevis 1989,63<br>functie : mineraalwaterkruik |  |
|---------------|---|--|--|

---

|                     |   |   |  |
|---------------------|---|---|--|
| OVERIGE OPMERKINGEN | : | 4 scherven van een exemplaar identiek aan<br>kruik ZO 71/4 (05/003) |  |
|---------------------|---|---|--|

---

|                              |                           |             |
|------------------------------|---------------------------|-------------|
| VINDPLAATS EN VONDSTNUMMER   | : scheepswrak             | OZ 71 Z.Fl. |
| BEWAARPLAATS EN INVENTARISNR | : MS                      | ZO 71/197   |
| VONDSTOMSTANDIGHEDEN         | : schip                   |             |
| DATERING                     | : ondergang schip na 1685 |             |
| PUBLICATIE                   | : -                       |             |

---

|   |   |
|---|---|
| VORMTECHNIEK                            | : gedraaid, handgevormde en nagedraaide standring   |
| VERSCHRALING grootte                    | : tot ca. 0,1 mm, mogelijk enkele uitschieters tot 1 mm   |
| dichtheid                               | : verspreid   |
| materiaal                               | : zand (rond, voornamelijk kwarts)  |
| STRUCTUUR porositeit                    | : poreus  |
| hardheid                                | : hard  |
| bijzonderheden                          | : -   |
| OPPERVLAKTEBEHANDELING EN<br>VERSIERING | : loodglazuur op bovenzijde en rand, kleurloos; slibversiering in ringeloor-techniek: vier groepen van vier boven elkaar geplaatste V-vormige lijnen die in een kruis zijn geplaatst. Naar de rand toe boven elke groep twee korte golflijntjes. Op de rand omgeven door vier tot zes cirkellijnen en een gegolfde lijn; versiering op fond afwisselend groen (koper) en geel |
| OVENATMOSFEER                           | : oxyderend   |
| KLEUR                                   | : rood  |
| BIJZONDERHEDEN                          | : -   |

---

|                           |  |
|---------------------------|--|
| SECUNDAIRE VERSCHIJNSELEN | : oude breukvlakken waarvan enkele sterk afgesleten door het 'rollen' in het schip gedurende langere tijd; geen duidelijke slijtsporen (meer?) van gebruik |
|---------------------------|--|

---

|                                 |              |
|---------------------------------|--------------|
| TOESCHRIJVING productiecentrum: | Rijnland (?) |
| datering                        | : -          |
| functie                         | : bord       |

---

|                     |   |
|---------------------|---|
| OVERIGE OPMERKINGEN | : ontbrekende scherven waarschijnlijk na breken van het bord over boord gegooid |
|---------------------|---|



---

VINDPLAATS EN VONDSTNUMMER : scheepswrak OZ 71 Z.Fl.  
 BEWAARPLAATS EN INVENTARISNR : MS ZO 71/197A  
 VONDSTOMSTANDIGHEDEN : schip  
 DATERING : ondergang schip na 1685  
 PUBLICATIE : -

---

VORMTECHNIEK : gedraaid  
 VERSCHRALING grootte : minder dan 0,1 mm  
 dichtheid : verspreid  
 materiaal : zand (rond)  
 STRUCTUUR porositeit : poreus  
 hardheid : zacht  
 bijzonderheden : -  
 OPPERVLAKTEBEHANDELING EN  
 VERSIERING : tinglazuur aan beide zijden, grijs/wit  
 OVENATMOSFEER : oxyderend  
 KLEUR : geel/wit  
 BIJZONDERHEDEN : -

---

SECUNDAIRE VERSCHIJNSELEN : -

---

TOESCHRIJVING productiecentrum: Noord-Nederland  
 datering : -  
 functie : bord

---

OVERIGE OPMERKINGEN : twee kleine randscherven, rest van bord  
 vermoedelijk na breken over boord  
 gegooid; z.g. 'Delfts wit'; diameter ca.  
 25-30 cm

---

|                              |   |                         |             |
|------------------------------|---|-------------------------|-------------|
| VINDPLAATS EN VONDSTNUMMER   | : | scheepswrak             | OZ 71 Z.Fl. |
| BEWAARPLAATS EN INVENTARISNR | : | MS                      | ZO 71/200 a |
| VONDSTOMSTANDIGHEDEN         | : | schip                   |             |
| DATERING                     | : | ondergang schip na 1685 |             |
| PUBLICATIE                   | : | -                       |             |

---

|   |   |                                      |   |
|---|---|--------------------------------------|---|
| VORMTECHNIEK                            | : | gedraaid                             |   |
| VERSCHRALING                            | : | grootte                              | tot ca. 0,1 mm, vrij veel uitschieters                |
|   | : | dichtheid                            | gemiddeld 2, uitschieters vrij regelmatig verspreid   |
|   | : | materiaal                            | zand (rond, kwarts), enkele brokjes klei of potscherf |
| STRUCTUUR                               | : | porositeit                           | poreus  |
|   | : | hardheid                             | hard  |
|   | : | bijzonderheden                       | -   |
| OPPERVLAKTEBEHANDELING EN<br>VERSIERING | : | loodglazuur op binnenkant, kleurloos |   |
| OVENATMOSFEER                           | : | oxyderend                            |   |
| KLEUR                                   | : | rood                                 |   |
| BIJZONDERHEDEN                          | : | -                                    |   |

---

|                           |   |  |  |
|---------------------------|---|--|--|
| SECUNDAIRE VERSCHIJNSELEN | : | buitenkant zwaar beroet; op roetlaag en op binnenkant verontreiniging van teerachtig product |  |
|---------------------------|---|--|--|

---

|               |   |                   |  |
|---------------|---|-------------------|--|
| TOESCHRIJVING | : | productiecentrum: | lokaal   |
|               | : | datering          | -  |
|               | : | functie           | aanvankelijk(?) kookpot, vermoedelijk later voor ander doel gebruikt |

---

|                     |   |  |  |
|---------------------|---|--|--|
| OVERIGE OPMERKINGEN | : | randscherf van waarschijnlijk grote twee-orige(?) kookpot of grape |  |
|---------------------|---|--|--|



---

VINDPLAATS EN VONDSNUMMER : scheepswrak OZ 71 Z.Fl.  
BEWAARPLAATS EN INVENTARISNR : MS ZO 71/200 b  
VONDSSTOMSTANDIGHEDEN : schip  
DATERING : ondergang schip na 1685  
PUBLICATIE : -

---

VORMTECHNIEK : gedraaid  
VERSCHRALING grootte : tot ca. 0,2 mm  
dichtheid : gemiddeld 2  
materiaal : zand (rond, kwarts)  
STRUCTUUR porositeit : poreus  
hardheid : hard  
bijzonderheden : -  
OPPERVLAKTEBEHANDELING EN  
VERSIERING : loodglazuur op binnenkant en rand,  
kleurloos  
OVENATMOSFEER : oxyderend  
KLEUR : rood  
BIJZONDERHEDEN : -

---

SECUNDAIRE VERSCHIJNSELEN : op buitenkant teerachtige verontreiniging

---

TOESCHRIJVING productiecentrum: lokaal  
datering : -  
functie : kom

---

OVERIGE OPMERKINGEN : klein randscherfje met draairingen

---

VINDPLAATS EN VONDSTNUMMER : scheepswrak OZ 71 Z.Fl.  
BEWAARPLAATS EN INVENTARISNR : MS ZO 71/200 c  
VONDSTOMSTANDIGHEDEN : schip  
DATERING : ondergang schip na 1685  
PUBLICATIE : -

---

VORMTECHNIEK : gedraaid  
VERSCHRALING grootte : -  
dichtheid : -  
materiaal : -  
STRUCTUUR porositeit : poreus  
hardheid : hard  
bijzonderheden : -  
OPPERVLAKTEBEHANDELING EN  
VERSIERING : loodglazuur, kleurloos ( een scherf  
zonder, een scherf aan twee zijden, zes  
scherven alleen aan binnenkant)  
OVENATMOSFEER : oxyderend  
KLEUR : rood  
BIJZONDERHEDEN : -

---

SECUNDAIRE VERSCHIJNSELEN : zeven scherven met roetsporen

---

TOESCHRIJVING productiecentrum: lokaal  
datering : -  
functie : kookpotten

---

OVERIGE OPMERKINGEN : acht verschillende buikscherfjes van  
minimaal drie potten

---

VINDPLAATS EN VONDSTNUMMER : scheepswrak OZ 71 Z.Fl.  
 BEWAARPLAATS EN INVENTARISNR : MS ZO 71/33  
 VONDSTOMSTANDIGHEDEN : schip  
 DATERING : ondergang schip na 1685  
 PUBLICATIE : -

---

VORMTECHNIEK : gedraaid  
 VERSCHRALING grootte : tot ca. 0,1 mm, enkele uitschieters  
 dichtheid : gemiddeld 2, bij rand dicht  
 materiaal : zand (rond, overwegend kwarts)  
 STRUCTUUR porositeit : poreus  
 hardheid : hard  
 bijzonderheden : -  
 OPPERVLAKTEBEHANDELING EN  
 VERSIERING : loodglazuur op binnenkant en (deels?) op  
 rand, kleurloos; flauwe slingerlijn van  
 slib in ringeloortechniek op geprofileer-  
 de rand  
 OVENATMOSFEER : oxyderend  
 KLEUR : rood  
 BIJZONDERHEDEN : aanbaksel onder ooraanzet

---

SECUNDAIRE VERSCHIJNSELEN : -

---

TOESCHRIJVING productiecentrum: lokaal  
 datering : -  
 functie : kom

---

OVERIGE OPMERKINGEN : twee scherven van geoorde(?) komvorm;  
 vorm niet te reconstrueren

---

VINDPLAATS EN VONDSTNUMMER : scheepswrak OZ 71 Z.Fl.  
 BEWAARPLAATS EN INVENTARISNR : MS ZO 71/1  
 VONDSTOMSTANDIGHEDEN : schip, naast het roer in bovengrond  
 DATERING : ondergang schip na 1685  
 PUBLICATIE : -

---

VORMTECHNIEK : gedraaid  
 VERSCHRALING grootte : tot ca. 0,3 mm  
 dichtheid : verspreid  
 materiaal : zand (rond, overwegend kwarts)  
 STRUCTUUR porositeit : niet poreus  
 hardheid : zeer hard, gesinterd, verschraling nog  
 juist zichtbaar  
 bijzonderheden : -  
 OPPERVLAKTEBEHANDELING EN  
 VERSIERING : zoutglazuur op buitenkant, transparant  
 OVENATMOSFEER : oxyderend/reducerend  
 KLEUR : grijs  
 BIJZONDERHEDEN : -

---

SECUNDAIRE VERSCHIJNSELEN : zeepokken

---

TOESCHRIJVING productiecentrum: Rijnland(?)  
 datering : -  
 functie : voorraad- of inmaakpotje

---

OVERIGE OPMERKINGEN : randscherf; behoort gezien stratigra-  
 fische positie mogelijk niet tot de  
 scheepsinventaris

---

VINDPLAATS EN VONDSSTNUMMER : scheepswrak OZ 71 Z.Fl.  
 BEWAARPLAATS EN INVENTARISNR : MS ZO 71/12  
 VONDSSTOMSTANDIGHEDEN : schip, op schelpklaag in bovengrond  
 DATERING : ondergang schip na 1685  
 PUBLICATIE : -

---

VORMTECHNIEK : gedraaid  
 VERSCHRALING grootte : tot ca. 0,2 mm, overwegend kleiner  
 dichtheid : dicht - gemiddeld 1  
 materiaal : zand (overwegend kwarts)  
 STRUCTUUR porositeit : poreus  
 hardheid : hard  
 bijzonderheden : -  
 OPPERVLAKTEBEHANDELING EN  
 VERSIERING : loodglazuur op boven- en binnenkant,  
 kleurloos  
 OVENATMOSFEER : oxyderend  
 KLEUR : rood  
 BIJZONDERHEDEN : -

---

SECUNDAIRE VERSCHIJNSELEN : resten van zeepokken

---

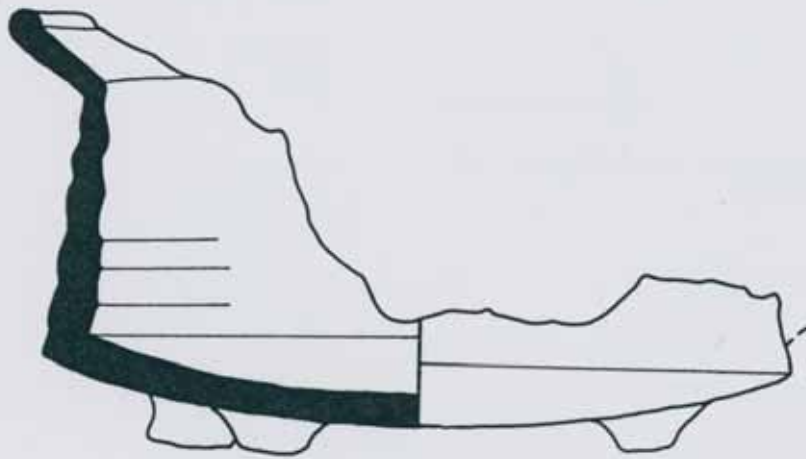
TOESCHRIJVING productiecentrum: lokaal  
 datering : -  
 functie : vergiet(?)

---

OVERIGE OPMERKINGEN : randfragment van vergiet of groot bord;  
 behoort gezien stratigrafische positie  
 mogelijk niet tot de scheepsinventaris;  
 kan jonger zijn



|                                      |  |             |
|--------------------------------------|--|-------------|
| VINDPLAATS EN VONDSTNUMMER           | : scheepswrak  | OZ 71 Z.Fl. |
| BEWAARPLAATS EN INVENTARISNR         | : MS   | ZO 71/9     |
| VONDSTOMSTANDIGHEDEN                 | : schip, boven het ruim in bovengrond  |             |
| DATERING                             | : ondergang schip na 1685  |             |
| PUBLICATIE                           | : -  |             |
| VORMTECHNIEK                         | : gedraaid, pootje(s) en vermoedelijk handgreep (kromsteert) handgevormd                             |             |
| VERSCHRALING grootte                 | : tot ca. 0,1 mm, verschillende uitschieters   |             |
| dichtheid                            | : gemiddeld 1-2, uitschieters verspreid  |             |
| materiaal                            | : zand (rond, overwegend kwarts en iets glimmer), enkele kleibrokjes(?)                              |             |
| STRUCTUUR porositeit                 | : poreus   |             |
| hardheid                             | : hard   |             |
| bijzonderheden                       | : -  |             |
| OPPERVLAKTEBEHANDELING EN VERSIERING | : loodglazuur op binnenkant en (deels) op rand, uitlopers op bodem, kleurloos                        |             |
| OVENATMOSFEER                        | : oxyderend  |             |
| KLEUR                                | : rood   |             |
| BIJZONDERHEDEN                       | : enkele donkere glazuurvlekken (gaatjes) aan binnenkant   |             |
| SECUNDAIRE VERSCHIJNSELEN            | : buitenkant zwaar beroet; sterke slijtage aan pootjes   |             |
| TOESCHRIJVING productiecentrum:      | lokaal   |             |
| datering                             | : -  |             |
| functie                              | : kookpan  |             |
| OVERIGE OPMERKINGEN                  | : bodem- en randfragment; pan behoort gezien stratigrafische positie mogelijk niet tot de inventaris |             |



---

|                              |   |  |             |
|------------------------------|---|--|-------------|
| VINDPLAATS EN VONDSTNUMMER   | : | schepswrak   | OZ 71 Z.Fl. |
| BEWAARPLAATS EN INVENTARISNR | : | MS   | ZO 71/13    |
| VONDSTOMSTANDIGHEDEN         | : | schip, op schelplaag bij anker in de bovengrond boven het ruim |             |
| DATERING                     | : | ondergang schip na 1685  |             |
| PUBLICATIE                   | : | -  |             |

---

|   |   |   |  |
|---|---|---|--|
| VORMTECHNIEK                            | : | gedraaid, handgreep en pootje(s) handgevormd, draairingen op wand |  |
| VERSCHRALING                            | : | grootte : tot ca. 0,1 mm met uitschieters                         |  |
|   | : | dichtheid : gemiddeld 2 - verspreid                               |  |
|   | : | materiaal : zand (rond, overwegend kwarts)                        |  |
| STRUCTUUR                               | : | porositeit : poreus   |  |
|   | : | hardheid : hard   |  |
|   | : | bijzonderheden : -  |  |
| OPPERVLAKTEBEHANDELING EN<br>VERSIERING | : | loodglazuur op binnenkant en deels op handgreep, kleurloos        |  |
| OVENATMOSFEER                           | : | oxyderend   |  |
| KLEUR                                   | : | rood  |  |
| BIJZONDERHEDEN                          | : | -   |  |

---

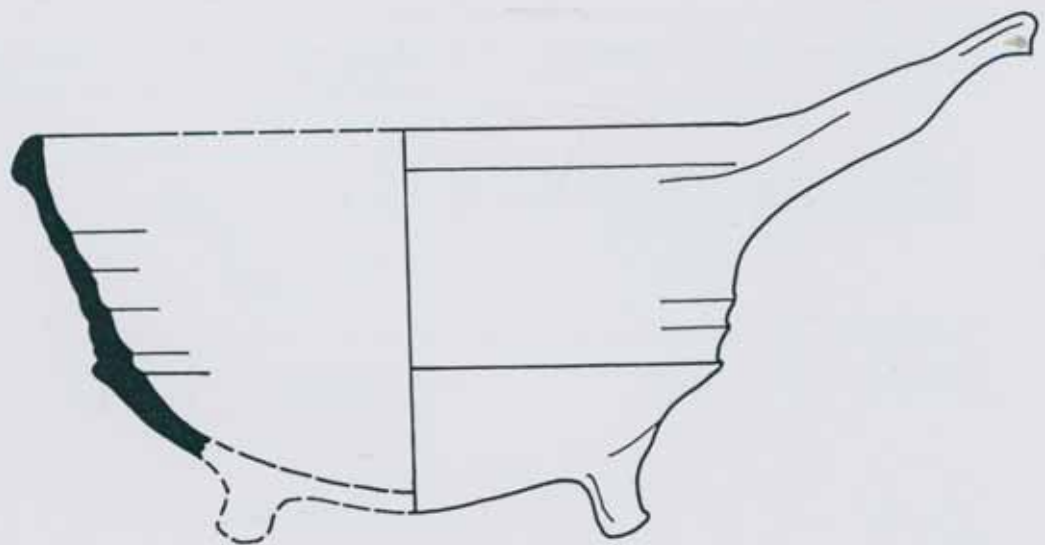
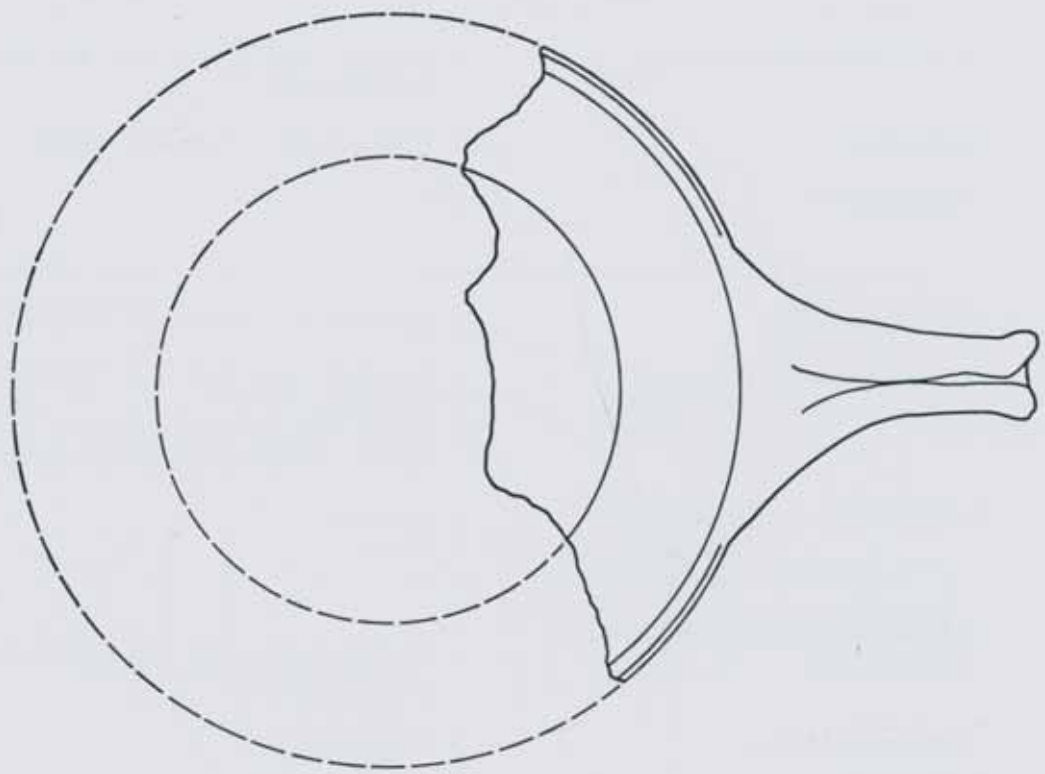
|                           |   |  |  |
|---------------------------|---|--|--|
| SECUNDAIRE VERSCHIJNSELEN | : | buitenkant beroet; slijtage aan pootjes; zeepokken |  |
|---------------------------|---|--|--|

---

|               |   |                          |  |
|---------------|---|--------------------------|--|
| TOESCHRIJVING | : | productiecentrum: lokaal |  |
|               | : | datering : -             |  |
|               | : | functie : kookpan/kom    |  |

---

|                     |   |  |  |
|---------------------|---|--|--|
| OVERIGE OPMERKINGEN | : | gesteelde komvorm (terminologie A.Bruyn), behoort gezien stratigrafische positie mogelijk niet tot de inventaris |  |
|---------------------|---|--|--|



---

|                              |                                       |             |
|------------------------------|---------------------------------------|-------------|
| VINDPLAATS EN VONDSTNUMMER   | : scheepswrak                         | OZ 71 Z.Fl. |
| BEWAARPLAATS EN INVENTARISNR | : MS                                  | ZO 71/6     |
| VONDSTOMSTANDIGHEDEN         | : schip, bij roer buiten het schip in | bovengrond  |
| DATERING                     | : ondergang schip na 1685             |             |
| PUBLICATIE                   | : -                                   |             |

---

|   |   |
|---|---|
| VORMTECHNIEK                            | : gedraaid, steel en pootje(s) handgevormd        |
| VERSCHRALING                            | : minder dan 0,1 mm, enkele uitschieters          |
| grootte                                 | : gemiddeld 1-2                                   |
| dichtheid                               | : zand (rond, overwegend kwarts), enkele          |
| materiaal                               | klei- of potscherffragmentjes                     |
| STRUCTUUR                               | : poreus  |
| porositeit                              | : hard  |
| hardheid                                | : -   |
| bijzonderheden                          |   |
| OPPERVLAKTEBEHANDELING EN<br>VERSIERING | : loodglazuur op binnenkant en rand,<br>kleurloos |
| OVENATMOSFEER                           | : oxyderend                                       |
| KLEUR                                   | : rood  |
| BIJZONDERHEDEN                          | : kleine scheur bij aanzet steel                  |

---

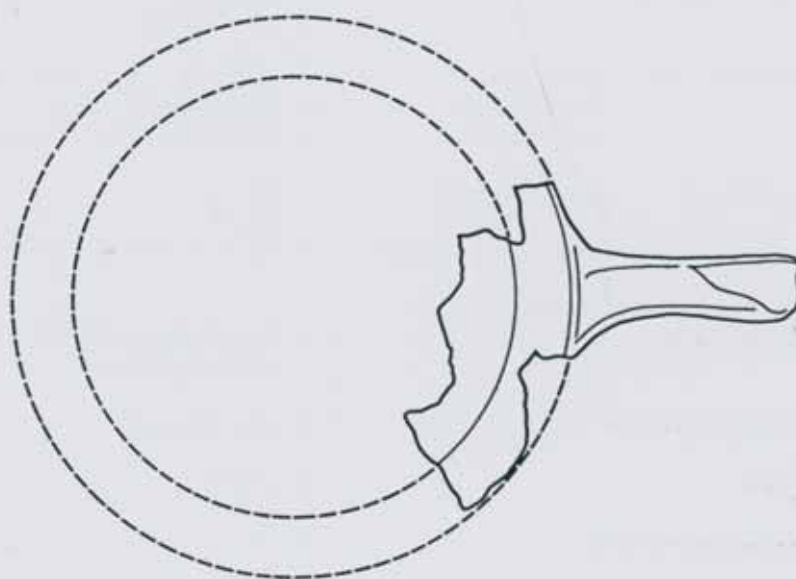
|                           |   |
|---------------------------|---|
| SECUNDAIRE VERSCHIJNSELEN | : steel lichte roet(?)aanslag; slijtage aan<br>pootje; zeepokken en mosdiertjes |
|---------------------------|---|

---

|               |                          |
|---------------|--------------------------|
| TOESCHRIJVING | productiecentrum: lokaal |
|               | datering : -             |
|               | functie : bakpan         |

---

|                     |   |
|---------------------|---|
| OVERIGE OPMERKINGEN | : koekepan; behoort gezien stratigrafische<br>positie mogelijk niet tot de inventaris |
|---------------------|---|



---

VINDPLAATS EN VONDSTNUMMER : scheepswrak OZ 71 Z.Fl.  
 BEWAARPLAATS EN INVENTARISNR : MS ZO 71/12 + 35  
 VONDSTOMSTANDIGHEDEN : schip, naast anker in bovengrond boven  
 het ruim  
 DATERING : ondergang schip na 1685  
 PUBLICATIE : -

---

VORMTECHNIEK : gedraaid, standring handgevormd en  
 nagedraaid  
 VERSCHRALING grootte : tot ca. 0,1 mm, enkele uitschieters  
 dichtheid : gemiddeld 1-2  
 materiaal : zand (rond, overwegend kwarts)  
 STRUCTUUR porositeit : poreus  
 hardheid : hard  
 bijzonderheden : binnenkant uitgeschraapt  
 OPPERVLAKTEBEHANDELING EN  
 VERSIERING : loodglazuur op binnen- en buitenkant,  
 geelachtig  
 OVENATMOSFEER : oxyderend  
 KLEUR : rood  
 BIJZONDERHEDEN : -

---

SECUNDAIRE VERSCHIJNSELEN : slijtage aan standring

---

TOESCHRIJVING productiecentrum: lokaal  
 datering : -  
 functie : voorraad- en schenkpot(?)

---

OVERIGE OPMERKINGEN : bodem-, buik- en halsscherf; behoort  
 gezien stratigrafische positie mogelijk  
 niet tot de inventaris

---

|                              |  |             |
|------------------------------|--|-------------|
| VINDPLAATS EN VONDSTNUMMER   | : scheepswrak                          | OZ 71 Z.Fl. |
| BEWAARPLAATS EN INVENTARISNR | : MS                                   | ZO 71/30    |
| VONDSTOMSTANDIGHEDEN         | : schip, midscheeps op bovenkant boord |             |
| DATERING                     | : ondergang schip na 1685              |             |
| PUBLICATIE                   | : -                                    |             |

---

|   |  |
|---|--|
| VORMTECHNIEK                            | : gedraaid, pootjes handgevormd, draai-<br>ringen op grootste diameter   |
| VERSCHRALING                            | grootte : tot ca. 0,1 mm, enkele uitschieters<br>dichtheid : gemiddeld 1-2<br>materiaal : zand (rond, overwegend kwarts) |
| STRUCTUUR                               | porositeit : poreus<br>hardheid : hard<br>bijzonderheden : -   |
| OPPERVLAKTEBEHANDELING EN<br>VERSIERING | : loodglazuur op binnenkant kleurloos en<br>buitenkant groen (koper)   |
| OVENATMOSFEER                           | : oxyderend  |
| KLEUR                                   | : geel (witbakkend)  |
| BIJZONDERHEDEN                          | : -  |

---

|                           |     |
|---------------------------|-----|
| SECUNDAIRE VERSCHIJNSELEN | : - |
|---------------------------|-----|

---

|               |  |
|---------------|--|
| TOESCHRIJVING | productiecentrum: -<br>datering : -<br>functie : voorraadpot |
|---------------|--|

---

|                     |   |
|---------------------|---|
| OVERIGE OPMERKINGEN | : bodemscherf; behoort gezien stratigra-<br>fische positie mogelijk niet tot de<br>inventaris |
|---------------------|---|



---

|                              |                                     |                           |
|------------------------------|-------------------------------------|---------------------------|
| VINDPLAATS EN VONDSTNUMMER   | : scheepswrak                       | OZ 71 Z.Fl.               |
| BEWAARPLAATS EN INVENTARISNR | : MS                                | ZO 71/14                  |
| VONDSTOMSTANDIGHEDEN         | : schip, op schelplaag bij anker in | bovengrond boven het ruim |
| DATERING                     | : ondergang schip na                | 1685                      |
| PUBLICATIE                   | : -                                 |                           |

---

|   |   |
|---|---|
| VORMTECHNIEK                            | : gedraaid  |
| VERSCHRALING                            | grootte : tot ca. 0,5 mm  |
|   | dichtheid : verspreid   |
|   | materiaal : zand (rond, overwegend kwarts)  |
| STRUCTUUR                               | porositeit : poreus   |
|   | hardheid : hard   |
|   | bijzonderheden : -  |
| OPPERVLAKTEBEHANDELING EN<br>VERSIERING | : loodglazuur op binnen- en buitenkant,<br>kleurloos; op schouder naast elkaar<br>aangebrachte kruisen in ringeloortechniek |
| OVENATMOSFEER                           | : oxyderend   |
| KLEUR                                   | : rood  |
| BIJZONDERHEDEN                          | : -   |

---

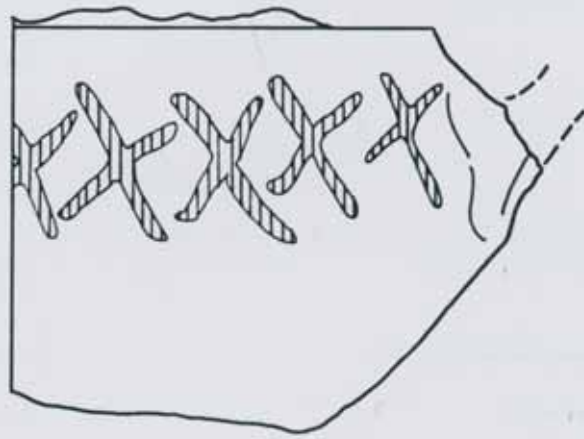
|                           |             |
|---------------------------|-------------|
| SECUNDAIRE VERSCHIJNSELEN | : zeepokken |
|---------------------------|-------------|

---

|               |                          |
|---------------|--------------------------|
| TOESCHRIJVING | productiecentrum: lokaal |
|               | datering : -             |
|               | functie : pispot(?)      |

---

|                     |  |
|---------------------|--|
| OVERIGE OPMERKINGEN | : wandscherf; behoort gezien stratigra-<br>fische positie mogelijk niet tot de<br>inventaris |
|---------------------|--|



---

VINDPLAATS EN VONDSTNUMMER : scheepswrak OZ 71 Z.Fl.  
 BEWAARPLAATS EN INVENTARISNR : MS ZO 71/7  
 VONDSTOMSTANDIGHEDEN : schip, naast boord achterschip  
 DATERING : ondergang schip na 1685  
 PUBLICATIE : -

---

VORMTECHNIEK : gedraaid, geprononceerde overgang van buik naar schouder

VERSHRALING  
 grootte : tot ca. 0,5 mm, enkele uitschieters  
 dichtheid : gemiddeld 2  
 materiaal : zand (rond, overwegend kwarts)

STRUCTUUR  
 porositeit : poreus  
 hardheid : hard  
 bijzonderheden : -

OPPERVLAKTEBEHANDELING EN  
 VERSIERING : loodglazuur op binnenkant en rand, kleurloos

OVENATMOSFEER : oxyderend

KLEUR : rood

BIJZONDERHEDEN : -

---

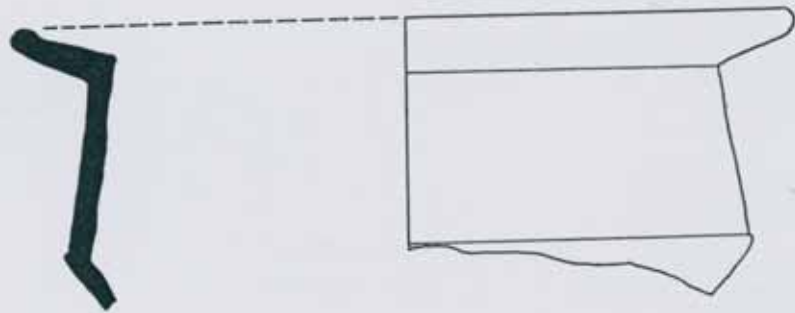
SECUNDAIRE VERSCHIJNSELEN : zeepokken en mosdiertjes

---

TOESCHRIJVING  
 productiecentrum: lokaal  
 datering : -  
 functie : pispot

---

OVERIGE OPMERKINGEN : randscherf; behoort gezien stratigrafische positie mogelijk niet tot de inventaris



---

VINDPLAATS EN VONDSTNUMMER : scheepswrak OZ 71 Z.Fl.  
 BEWAARPLAATS EN INVENTARISNR : MS ZO 71/62, 57, 56, 64,  
 193 en 199  
 VONDSTOMSTANDIGHEDEN : schip, A en B in woonverblijf, C t/m F  
 tussen inhouten onder buikdenning  
 DATERING : ondergang schip na 1685  
 PUBLICATIE : -

---

VORMTECHNIEK : handgevormd en in pijpmaal geperst  
 VERSCHRALING grootte : -  
 dichtheid : -  
 materiaal : -  
 STRUCTUUR porositeit : poreus  
 hardheid : hard  
 bijzonderheden : -  
 OPPERVLAKTEBEHANDELING EN  
 VERSIERING : B, E en F met (gedeeltelijke) radering  
 langs de buitenrand van de pijpekop  
 (ketelopening), F raderingsbanden op  
 steel  
 OVENATMOSFEER :  
 KLEUR : wit  
 BIJZONDERHEDEN : -

---

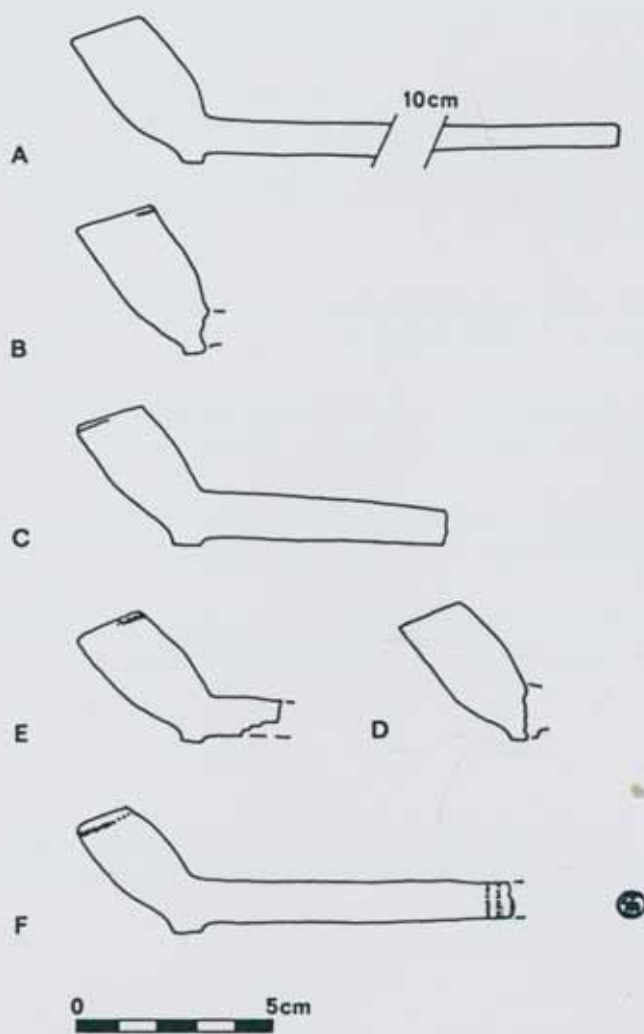
SECUNDAIRE VERSCHIJNSELEN : B, C, D, E en F roetaanslag

---

TOESCHRIJVING productiecentrum: lokaal  
 datering : midden 17e-begin 18e eeuw, Duco 1987  
 functie : tabakspijpen

---

OVERIGE OPMERKINGEN : A ongebruikt



### Tot nu verschenen afleveringen van het CMA

| Reeks A  | Fl.   | B.Fr. |
|--|-------|-------|
| 1/2 Aardewerk uit de inventaris van twee laat middeleeuwse vrachtschepen in Oostelijk Flevoland. K.Vlierman 1983.                            | 5,00  | 100   |
| 3 Aardewerk uit een 15e-eeuwse beerput van het Johanniterklooster op het Vredenburg te Utrecht. F.M.E.Snieder m.m.v. J.E.Dilz 1985.          | 12,50 | 250   |
| 4 Ceramiek uit een laat 13e-eeuwse vulling van een immuniteitssloot van de Sint Paulusabdij te Utrecht. M.Smit m.m.v. J.E.Dilz 1987.         | 12,50 | 250   |
| 5 Ceramiek uit de inventaris van een klein 17de eeus vrachtschip in Zuidelijk Flevoland. K.Vlierman m.m.v. P.Kleij 1990.                     | 17,50 | 350   |
| 6 Ceramiek van de 17de-eeuwse walvisvangstnederzetting Smeerenburg op Spitsbergen. L.Hacquebord en K.Vlierman 1991.                          | 20,00 | 400   |
| 7 Ceramiek uit een vroeg-15e-eeuwse kleine kogge in Almere. K.Vlierman 1992.   | 10,00 | 200   |
| 8 Bouwpotten in de oude burgkerk te Brugge (10de eeuw). F.Verhaeghe en B.Hillewaert 1993.  | 10,00 | 200   |
| 9 Ceramiek uit een beerput van de herberg De Drye Mooren te Breda (1661-1663). Wim Hupperetz 1994.   | 27,50 | 550   |
| 10 Aardewerk uit de inventaris van een laat-17e-eeuwse praam in Oostelijk Flevoland. Birgit Schröder 1994.                                   | 10,00 | 200   |
| 11/ 12 Ceramiek uit twee 14e-eeuwse beerputten aan het O.L.V.plein te Maastricht. Wim Hupperetz en Eddie Nijhof 1995.                        | 35,00 | 700   |
| Reeks B  |       |       |
| 1 Ceramiek uit een laat 18e-eeuwse afvalkuil op het voormalige Zuiderkerkhof te Groningen. H.Van Gangelen, G.Kortekaas en A.Carmiggelt 1987. | 12,50 | 250   |

De afleveringen zijn te bestellen door overmaking van het betreffende bedrag en vermelding van CMA en het/de afleveringnummer(s).

Met de extra vermelding 'abonnee' geeft u zich op voor nog te verschijnen afleveringen.

#### NEDERLAND

Postbanknummer 4868200 of banknummer 699244269 Crediet en Effectenbank te Utrecht t.n.v. penningmeester CMA.

#### BELGIE

Bankrekeningnummer 290-044 88 38-40 t.n.v. Corpus Middeleeuws Aardewerk p/a F.Verhaeghe, 9270 Laarne.