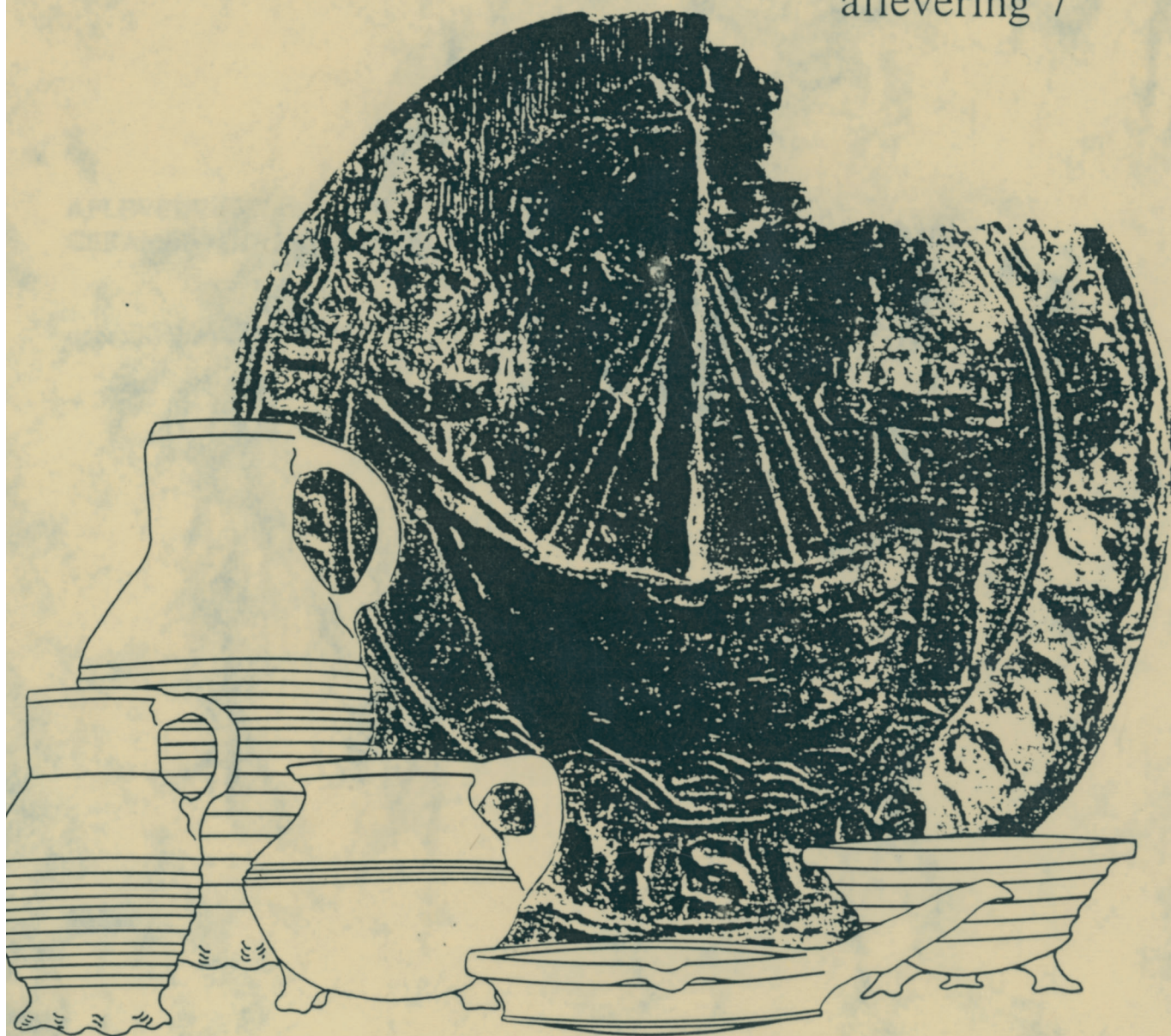


CORPUS MIDDELEEUWS AARDEWERK (CMA)

aflevering 7



Ceramiek uit een vroeg-15e-eeuwse kleine kogge in
Almere

door: K. VLIERMAN

CORPUS VAN MIDDELEEUWS AARDEWERK UIT GESLOTEN VONDSTCOMPLEXEN
IN NEDERLAND EN VLAANDEREN (CMA)

AFLEVERING 7:
CERAMIEK UIT EEN VROEG-15E-EEUWSE KLEINE KOGGE IN ALMERE

door: K. Vlierman

Het corpus van Middeleeuws aardewerk uit gesloten vondstcomplexen in Nederland en Vlaanderen (CMA) is een uitgave van de Stichting Corpus Middeleeuws Aardewerk in Nederland en Vlaanderen (CMA).

Bestuur: T.J.Hoekstra (voorzitter)
D.P.Hallewas (secretaris)
H.L.Janssen (penningmeester)
F.Verhaeghe (lid)
K.Vlierman (lid).

CIP GEGEVENS KONINKLIJKE BIBLIOTHEEK, DEN HAAG

Corpus

Corpus van Middeleeuws aardewerk uit gesloten vondstcomplexen in Nederland en Vlaanderen (CMA)/Red. Nederland: D.P.Hallewas[et al.]; red. Vlaanderen: F.Verhaeghe. - Amersfoort

Afl. 7: Ceramiek uit een vroeg-15e-eeuwse kleine kogge in Almere/ K.Vlierman; [Red. afl. 7: Hoekstra et al.; ill. K.Vlierman].- Ill.

Met lit.op.

ISBN 90-71485-06-4 losbl.

NUGI 644

Trefw.: archeologie; Almere/aardewerk; Almere; geschiedenis; 15e eeuw.

Copyright 1992, Stichting Corpus Middeleeuws Aardewerk, Amersfoort.

Illustratie schutblad: K.Vlierman

Productie: Centrum voor Scheepsarcheologie ROB

Inleiding

De volgens een recente inventarisatie ruim 410 geregistreerde scheepswrakken in Flevoland en Wieringermeer vertegenwoordigen unieke *tijdscapsules*. Naast de gegevens over het schip zelf kan in veel gevallen, aan de hand van de gevonden uitrusting en inventaris, een momentopname van de huishouding en het bedrijf aan boord van een (binnenvaart- of vissers)schip worden gereconstrueerd.

Combinatie van verschillende gegevens maakt het meestal mogelijk de ondergang van de vaartuigen binnen 25 jaar of minder vast te stellen. De tot nu onderzochte schepen zijn vergaan tussen het einde van de 13e en het einde van de 19e eeuw (Vlierman 1983 en 1992b).

Het in de wrakken vrijwel altijd aangetroffen aardewerk, met name het pré-industriële, leent zich derhalve bij uitstek voor publikatie in het Corpus.

Na de publikatie van 14e-, 15e- en 17e-eeuwse vondsten in de afleveringen 1, 2 en 5 (Vlierman 1983 en 1990) wordt in deze aflevering de ceramiek uit een kleine Laat Middeleeuwse kogge behandeld.

In 1986 is tijdens de aanleg van riolering voor een nieuwe stadswijk van Almere een scheepswrak ontdekt, dat ongeveer 10,5 km ten noordoosten van de monding van de Vecht bij Muiden lag (coördinaten 142.550/408.600). In verband met de situatie ter plaatse is het vaartuig in enkele weken door de Afdeling Scheepsarcheologie van de Rijksdienst voor de IJsselmeerpolders (sinds 1 maart 1992 Centrum voor Scheepsarcheologie, ressorterend onder de Rijksdienst voor het Oudheidkundig Bodemonderzoek) opgegraven en geborgen.

Het betreft een kleine kogge van 16 m lang, 4 m breed en midscheeps 1,8 m hoog. De voor- en achterstevens steken ongeveer 2,7 m boven de kiel. Het vaartuig heeft een mast gevoerd, had een stervenroer, gangboorden en voor en achter zeer waarschijnlijk een dek. Afgaande op de reparatie's en de kwaliteit van het hout zal het vaartuig zeker enkele tientallen jaren oud zijn geweest toen het verging.

In het schip is een vermoedelijk vrij complete uitrusting en inventaris gevonden (inventarisnr.'s ZW 13/1 t/m 83). De voorwerpen zijn aanvankelijk functioneel geclassificeerd volgens de indeling van Reinders (1985; Vlierman 1992a, 12 en tabel 1). Vergelijking met de inhoud van vier andere Laat Middeleeuwse vrachtscheepjes leerde echter dat deze indeling, speciaal ontwikkeld voor die van de kleine en middelgrote 19e-eeuwse (vracht)schepen die op de Zuiderzee hebben gevaren, niet goed is toe te passen bij de inventaris van Laat Middeleeuwse vaartuigen. In plaats van elf categorieën is voor deze periode in principe sprake van drie groepen voorwerpen. Ze hebben betrekking op:

- het onderhouden van het schip
- het koken, eten en drinken
- de persoonlijke uitrusting/bewapening

Een van de belangrijkste redenen voor het kleinere aantal categorieën is het multifunctionele karakter van vele voorwerpen uit de Middeleeuwse periode.

Voor het onderhoud van het schip zijn de bijna standaard op schepen aanwezige gereedschappen gevonden; een bijl, een dissel, een zaag en een splitshoorn of marlpriem (Vlierman 1992a, 10-22). De (plaggen)schop is een niet alledaags stuk bedrijfsgereedschap op een schip. Verder zijn een kluitje vet met afdrucken (van een zeilnaald?) en diverse reservematerialen zoals spijkers gevonden.

De voorwerpen die tot de persoonlijke uitrusting/bewapening worden gerekend zijn een schoen, enkele riemen, een gesp(?), een tot buidel vermaakte leren tas, een ruiterspoor, een (nier)dolk, een schede en een mes. Een bijzondere en (voor Nederland) unieke vondst is een bijna 26 cm lange,

fraai gesneden houten klepper, waarvan de handgreep het figuur van een jonge vrouw voorstelt (Vlierman en Koldewij, ter perse).

Het aantal voorwerpen dat is bedoeld voor koken, eten en drinken is betrekkelijk klein. Een stookplaats (of onderdelen daarvan) -in de periode ca.1300-1600 bestaande uit een los geplaatste houten kist van ongeveer 80x80 cm en 20 cm hoog, met een dichte bodem en geheel gevuld met leem (de oudst bekende uitvoering) of met zand waarop in kalkmortel een vloertje van tegels of bakstenen is gelegd- is niet aangetroffen en was ook vrijwel zeker niet aanwezig op het moment dat het schip verging, terwijl die in een dergelijk vaartuig zeker mag worden verwacht. De eveneens bijna altijd op Laat Middeleeuwse schepen standaard aanwezige koperen ketel, bronzen kookpot, verschillende rood aardewerken potten en bakpan(nen), ijzeren treeft en vuurtang zijn niet gevonden (Vlierman 1992b, 50-59).

Stukjes turf en enkele scherfjes met roetsporen, die waarschijnlijk geruime tijd voor het vergaan van het schip onder de buikdenning zijn terechtgekomen, doen vermoeden dat er ooit wel aan boord is gestookt, gekookt en gebakken. Een veranderde functie van het schip waarbij een stookplaats niet noodzakelijk is (lokaal kort transport?) zou een verklaring kunnen zijn voor het ontbreken.

Datering

In de reeds genoemde afleveringen van het Corpus zijn de verschillende mogelijkheden besproken om de ondergang van schepen op de voormalige Zuiderzee te kunnen dateren. De belangrijkste informatie voor de datering van dit wrak leveren de drie gevonden munten. Het zijn:

- | | |
|----------------|--|
| - Groot | Gelre, Willem I (Arnhem) ca.1390 |
| - Nije penning | Gelre, Reinald IV (Arnhem) ca.1420 |
| - ¼ Brede plak | Utrecht, Fredrik van Blankenheim ca.1395-c.1420. |

Determinatie en onderzoek door A.Pol (Rijksmuseum Het Koninklijk Penningkabinet 1987) resulteerde in het volgende: "De terminus post quem voor het schip is ca.1420. De omlooptijd zal in deze tijd van snel opeenvolgende inflatie-emissies over het algemeen niet bijster lang zijn geweest, zodat een terminus ante quem op ca.1430- of ca.1440 gesteld zou kunnen worden. Het feit dat hier de sinds 1434 in grote aantallen aangemaakte munten van de Bourgondische Nederlanden ontbreken, spreekt daar misschien ook wel voor, hoewel drie munten eigenlijk te weinig is om statistisch te interpreteren. Dat in individuele gevallen een munt zeker enkele decennia in omloop kan blijven, bewijst de plak van Frederik van Blankenheim (≠ 1423) in de vondst Oostelijk Flevoland 1971 waarvan de sluitdatum door Van Gelder (1971/1972, 172-174) op 1457 is gesteld".

De munten zijn bijeen gevonden op een goed zichtbare plaats in het achterschip. Het betreft dus géén geld dat bij voorbeeld verloren is tijdens de bouw van het schip, maar zeer waarschijnlijk zakgeld dat daar tijdens of kort voor de ondergang van het schip terecht moet zijn gekomen. Aanvullend kan nog worden vermeld, dat dit Gelderse en Utrechtse kleingeld ná 1425 steeds minder en ná 1435 vrijwel niet meer voorkomt in verschillende (grote) muntvondsten uit Nederland, waarvan de sluitdata tussen 1430-1440 zijn gesteld. Op grond daarvan mag het vergaan van het schip eerder vroeg dan laat in het tweede kwart van de 15e eeuw worden verondersteld (mondelijke mededeling H.W.Jacobi, Rijksmuseum Het Koninklijk Penningkabinet 1992).

De (globaal) dateerbare andere voorwerpen zijn met deze uitkomst niet in tegenspraak. De bijl, het mes, het dolklemmet en de ruiterspoor zijn op grond van vergelijking met elders gevonden voorwerpen in (de eerste helft of het midden van) de 15e eeuw te dateren. Het schoentype komt voor tussen 1350-1475 (Goubitz 1983, 278), terwijl het inmiddels zeer goed mogelijk is dat de zuivere vorm van dit type ná 1400 nauwelijks meer gedragen werd (schriftelijke mededeling O.Goubitz, 1992).

De parallele traditionele datering van het gevonden steengoed en aardewerk ondersteunt de uitkomst. Bekende vormen uit de tweede helft van de 15e eeuw zijn niet aangetroffen, terwijl een aantal sterke overeenkomst vertoont met de typologische parallellen uit de rond 1400 gedateerde stukken uit Utrecht (Bruijn 1979).

Op grond van het voorgaande mag het vergaan van de kogge daarom worden gedateerd in het tweede kwart van de 15e eeuw, met een voorkeur voor het begin daarvan.

Ceramiek

Het steengoed betreft twee waarschijnlijk vrijwel identieke kruiken uit het bekende productiecentrum Langerwehe (001 en 002). 002 is slechts voor de onderste helft bewaard gebleven. Van een derde iets kleiner exemplaar (003) zijn enkele scherven gevonden. Deze is van een ander, bekend fabrikaat met een grauwgele en enigszins poreuse scherf. Het baksel is hard, maar niet zeer hard zoals het Siegburgse steengoed. De verspreide ligging en de zwarte aanslag op een doorlopende breukrand doen vermoeden, dat het hierbij gaat om de onderste helft van een kruik waarvan de bodemscherven mogelijk tijdens de ontdekking van het schip zijn weggeraakt. Het kruikfragment is misschien secundair gebruikt geweest.

Van kruik 002 kan verder de aangebakken scherf aan de onderkant van de bodem nog worden vermeld. Hier is waarschijnlijk sprake van een tweede of derde keus voorwerp, dat wel meer op schepen is aangetroffen (Vlierman 1990, 9).

Of we te maken hebben met voorraadkruiken of dat ze tevens als drinkkruik moeten worden beschouwd is niet goed vast te stellen. De inhoud van de eerste twee is ongeveer 2,5 l.

Er zijn géén complete potten van roodbakkend aardewerk gevonden. Slechts enkele scherven leenden zich voor reconstructie (op tekening).

Drie kleine grappen hebben een identiek randprofiel, één daarvan (004) is afgebeeld en beschreven. Op grond van de relatie tussen vorm en functie van eenvoudige aardewerkvormen voor huishoudelijk gebruik, komen we volgens de terminologie van Bruijn (1979, 57-104) op de

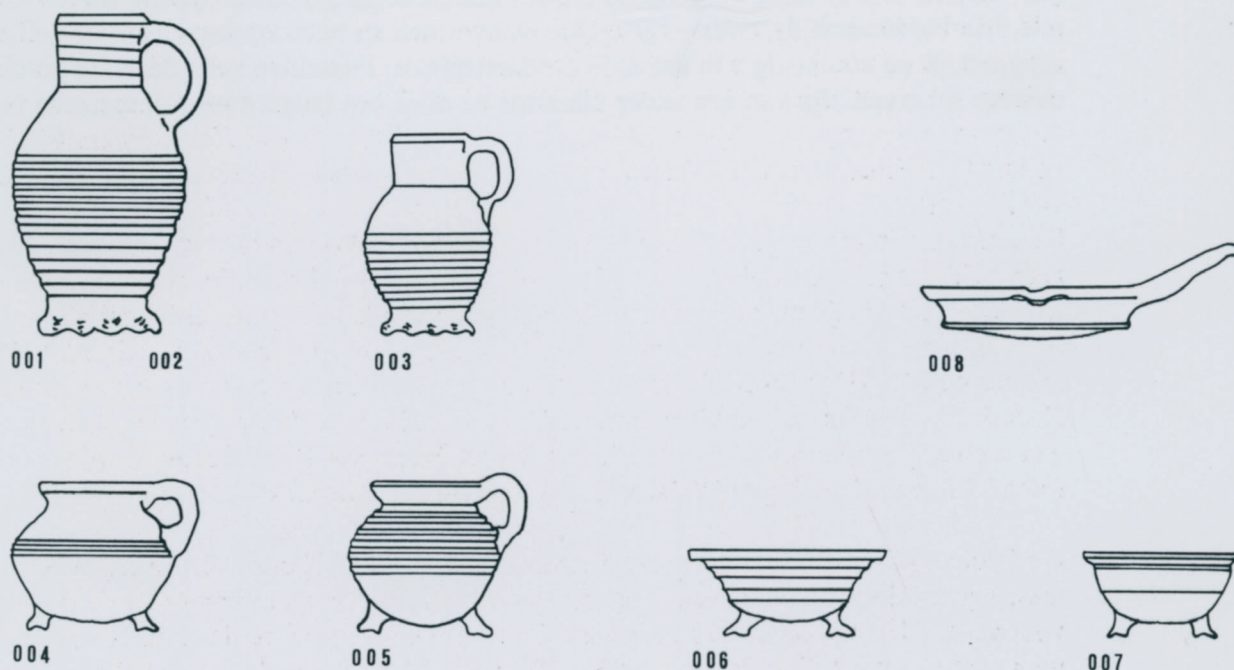


Fig. 1. Overzicht van de ceramiek uit de kogge.

benaming één-orige kookkan (ibid. 61 en 63 afbeelding 18 en 21). Het oor is echter afgeplat wat een kenmerk is voor twee-orige kookpotten of grappen (ibid. 69 en afbeelding 86). Roetaanslag ontbreekt echter opvallend. Het potje heeft slechts enkele draairingen net boven de grootste omtrek.

005 is in afmetingen vrijwel gelijk, heeft echter een meer kogelvormig lichaam, terwijl de bovenste helft van de pot geheel van draairingen is voorzien en een ander randprofiel.

Een rand- en enkele bodemscherven zijn duidelijk van een ongesteelde komvorm of vroeg type diep bord (?) op pootjes (006). Van een tweede exemplaar zijn slechts enkele randscherfjes gevonden. Dit niet zo algemeen voorkomende model is op schepen nog niet eerder aangetroffen. 007 is van een bekender type. De pootjes van 006 hebben de bekende onregelmatig uitgeknepen voet. De onderkant vertoont (drie) knijpsporen op de enigszins klauwachtige voet (terminologie A.Bruijn). Bij 007 en kookkan 004 is er sprake van een enkelvoudig geknepen voet (terminologie A.Bruijn). Beide vormen komen ook voor in de Utrechtse ovenvondsten (Bruijn 1979).

Het meest opvallende aan de twee handgrepen van rood aardewerken steel- of koekepannen (008a en b) is het ontbreken van roetaanslag. Deze vorm van handgreep komt voor ná de holle stelen, maar heeft nog niet de zijdelings uitgebogen vormen. In feite het type dat ook in Bruijn (1979) voorkomt.

De vindplaats van de scherven van 005 en de sterk afgesleten handgreep van steelpan 008c, tussen de leggers onder de buikdenning, doet vermoeden dat ze daar reeds geruime tijd vóór het vergaan van het schip terecht moeten zijn gekomen. Hetzelfde geldt voor een slechts enkele centimeters groot steengoedscherfje van een Siegburgkan, enkele roodbakkende aardewerkscherven van een pot als 005 en roodbakkende aardewerkscherven van tenminste nog drie kleine kookpotjes en van een vierde platte steel- of koekepan. Alle hebben ze roetaanslag.

De rood aardewerken scherven van 004, 006 en 008a en b (inventaris nummers ZW 13/5, 6, 9, 10, 11, 13 en 14) hebben alle verspreid in de scherf enkele witgele en oranje- en/of aardewerk(?)deeltjes tussen de zandmagering. Daarnaast vertonen ze uiterlijk veel overeenkomst en zien we een min of meer vergelijkbare mate van gebruikssporen. Mogelijk hebben we te maken met drie kookkannetjes, twee ongesteelde komvormen en twee koekepannen die gelijktijdig zijn aangeschaft en afkomstig van dezelfde productieplaats, misschien zelfs dezelfde pottenbakker. De overige scherven zijn van een ander fabrikaat en doen een langere gebruiksperiode vermoeden.

Literatuur

- Bitter, P., Archeologisch Bodemonderzoek in het bouwterrein van C & A Nederland aan de Haarlemmerstraat en Spijkerboorsteeg te Leiden. In: *Bodemonderzoek in Leiden. Archeologisch Jaarverslag*. Leiden 1985, 117-118.
- Bruijn, A., *Pottersvuren langs de Vecht*. Rotterdam 1979. (Rotterdam Papers III).
- Gelder, H.E.van, Muntvondsten Oostelijk Flevoland. *Jaarboek voor Munt- en Penningkunde* 1971/1972, 172-174.
- Goubitz, O., De ledervondsten. In: H.L.Janssen (red.), *Van Bos tot stad*, 's-Hertogenbosch 1983, 274-283.
- Hurst, J.G., Langerwehe Stoneware of the Fourteenth and Fifteenth Centuries. In: M.R.Apted, R.Gilyard-Beer and A.D.Saunders (eds.), *Ancient Monuments and their interpretation. Essays presented to A.J.Taylor*. London and Chichester 1977, 219-238.
- Reinders, Reinder, The inventory of a cargo vessel, wrecked in 1888. In: C.O.Cederlund (ed.), *Postmedieval Boat and Ship Archaeology*. Oxford 1985, 81-99. (BAR International Series 256).
- Vlierman, K., *Aardewerk uit de inventaris van twee laat middeleeuwse vrachtschepen in Oostelijk Flevoland*. Corpus van Middeleeuws Aardewerk uit gesloten vondstcomplexen in Nederland en Vlaanderen (CMA), aflevering 1 en 2. Lelystad 1983.
- Vlierman, K. m.m.v. P.Kleij, *Ceramiek uit de inventaris van een klein 17de-eeuws vrachtschip in Zuidelijk Flevoland*. Corpus van Middeleeuws Aardewerk uit gesloten vondstcomplexen in Nederland en Vlaanderen (CMA), aflevering 5. Amersfoort 1990.
- Vlierman, Karel, De uitrusting en inventaris van een kleine 15e-eeuwse kogge. In: Reinder Reinders (red.), *Scheepsuitrusting en -inventaris. Inleidingen gehouden tijdens het vijfde Glavimans Symposium. Amsterdam, 5 april 1991*. Groningen 1992a, 10-22.
- Vlierman, Karel, Koken en kookgerei op (binnenvaart-)schepen 1300-1900. In: Alma Ruempol en Alexandra van Dongen (eindred.), *Quintessens. Wetenswaardigheden over acht eeuwen kookgerei*. Tentoonstellingscatalogus Museum Boymans-van Beuningen. Rotterdam 1992b, 50-59.
- Vlierman, Karel en Jos Koldewey, Een bijzondere klepper in de inventaris van een 15e-eeuwse kogge in Flevoland. In: *Antiek*. (ter perse).

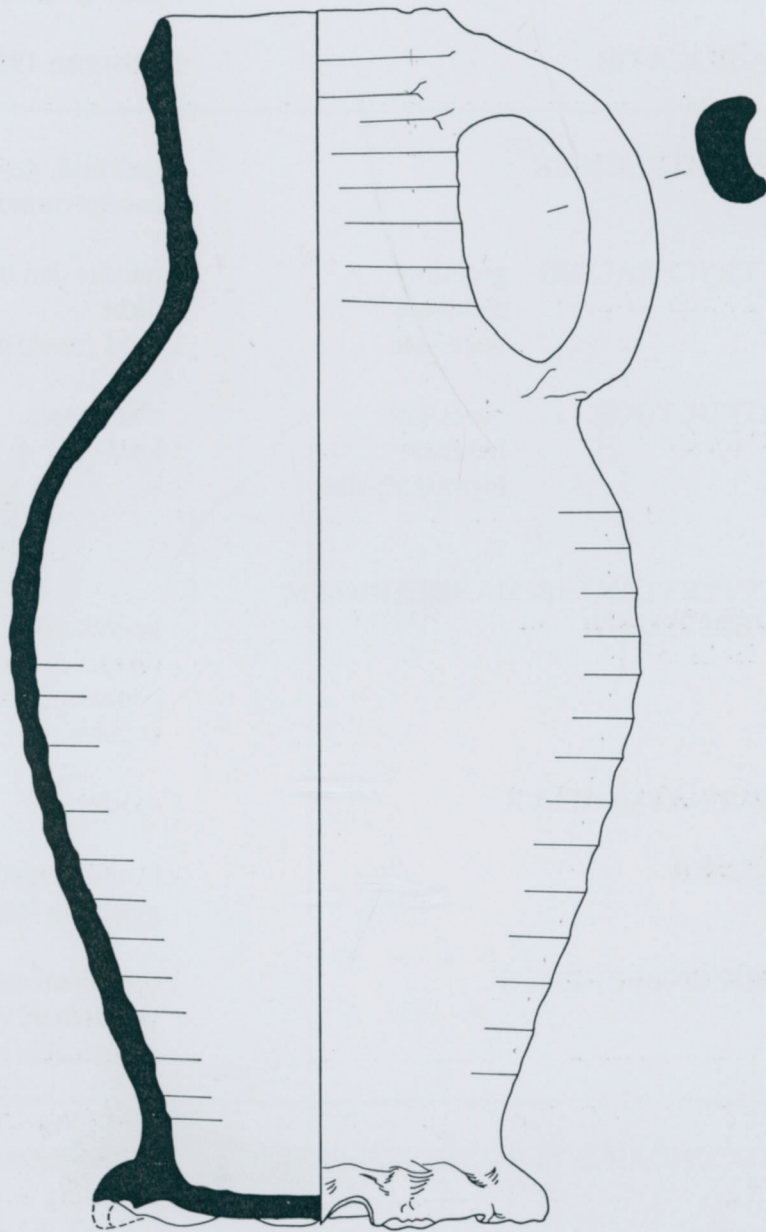
VINDPLAATS EN VONDSTNUMMER	:	scheepswrak Almere 2 E west
BEWAARPLAATS EN INVENTARISNR	:	Centrum voor Scheepsarcheologie ZW 13/1
VONDSTOMSTANDIGHEDEN	:	in achterschip
DATERING	:	ondergang schip 1420-1440
PUBLICATIE	:	Vlierman 1992a, p.17 en fig.3

VORMTECHNIEK	:	gedraaid, geprononceerde draairingen (onderste helft); standring handgevormd, nagedraaid en uitgeknepen
VERSCHRALING	grootte dichtheid materiaal	: minder dan 0,1 mm : dicht : zand (rond, overwegend kwarts)
STRUCTUUR	porositeit hardheid bijzonderheden	: niet poreus : hard : 11x7 mm groot insluitel op grootste omtrek links van oor
OPPERVLAKTEBEHANDELING EN VERSIERING	:	(ijzer)engobe en zoutglazuur op buitenkant (sinaasappelheid), binnenkant hals leksporen van engobe
OVENATMOSFEER	:	oxyderend
KLEUR	:	bruin/geelgrijs doorschijnend, aan binnenkant rozig, scherf grauwegeel
BIJZONDERHEDEN	:	aanbaksel rand van een vergelijkbare kan op de onderkant van de bodem

SECUNDAIRE VERSCHIJNSELEN	:	gebruikssporen (beschadigingen en slijtage) op standring en wand
---------------------------	---	--

TOESCHRIJVING	productiecentrum datering functie	: Langerwehe : XIVd-XVa Hurst 1977 : voorraadkruik/drinkkruik
---------------	---	---

OVERIGE OPMERKINGEN	:	steengoed, vergelijkbaar met 002
---------------------	---	----------------------------------



5 cm

VINDPLAATS EN VONDSNUMMER	:	scheepswrak Almere 2 E west
BEWAARPLAATS EN INVENTARISNR	:	Centrum voor Scheepsarcheologie ZW 13/2
VONDSSTOMSTANDIGHEDEN	:	in achterschip
DATERING	:	ondergang schip 1420-1440
PUBLICATIE	:	Vlierman 1992a, p.17 en fig.3

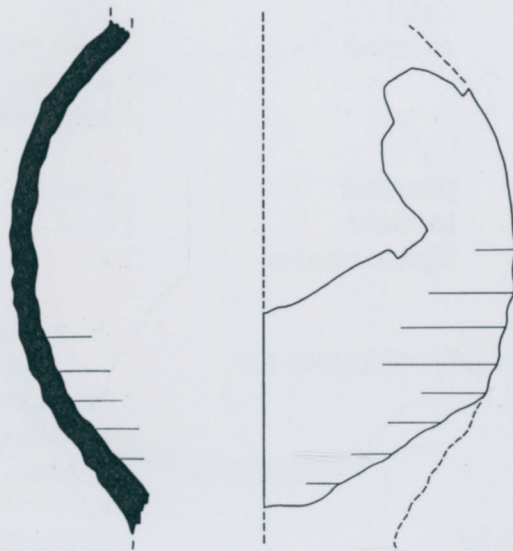
VORMTECHNIEK	:	gedraaid, geproncedeerde draairingen, standing handgevormd, nagedraaid en uitgeknepen
VERSCHRALING	grootte	: minder dan 0,1 mm
	dichtheid	: dicht
	materiaal	: zand (rond, overwegend kwarts)
STRUCTUUR	porositeit	: niet poreus
	hardheid	: hard
	bijzonderheden	: -
OPPERVLAKTEBEHANDELING EN VERSIERING	:	gedeeltelijk (ijzer)engobe op buitenkant met leksporen, heldere geelachtige zoutglazuur (sinaasappelhuid); binnenkant lekspoor van engobe
OVENATMOSFEER	:	oxyderend
KLEUR	:	bruin/geelgrijs doorschijnend, scherf grijs tot geelbruin langs binnenkant
BIJZONDERHEDEN	:	op buitenkant bodem is een driehoekige wandscherf van een vergelijkbare kruik vastgebakken

SECUNDAIRE VERSCHIJNSELEN	:	gebruikssporen (slijtage en beschadiging) op standing
---------------------------	---	---

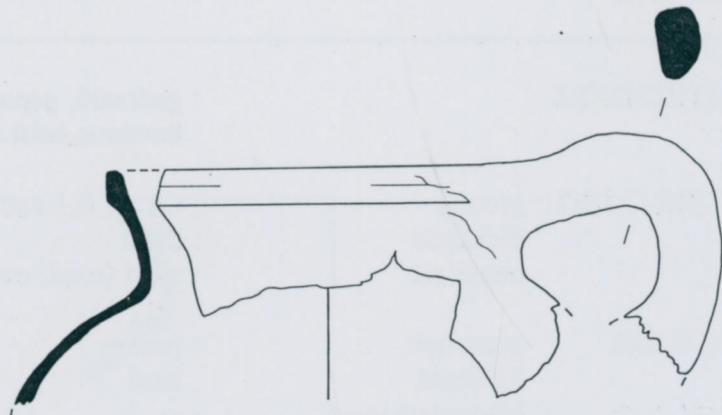
TOESCHRIJVING	productiecentrum	: Langerwehe
	datering	: XIVd-XVa Hurst 1977
	functie	: voorraadkruik/drinkkruik

OVERIGE OPMERKINGEN	:	steengoed; bodem en groot deel van wand; rest weggeraakt tijdens ontdekken van het schip; vergelijkbaar met 001
---------------------	---	---





VINDPLAATS EN VONDSTNUMMER	:	scheepswrak Almere 2 E west
BEWAARPLAATS EN INVENTARISNR	:	Centrum voor Scheepsarcheologie ZW 13/5 (en ZW 13/6 en 9)
VONDSTOMSTANDIGHEDEN	:	aan bakboord in het voorschip
DATERING	:	ondergang schip 1420-1440
PUBLICATIE	:	-
VORMTECHNIEK	:	gedraaid, afgevlakt worstoor en pootjes handgevormd
VERSCHRALING	grootte dichtheid materiaal	: tot ca. 0,1 mm, enkele uitschieters : dicht : zand (rond, overwegend kwarts), verspreid enkele witgele en orangerode klei- en/of aardewerk(?)deeltjes
STRUCTUUR	porositeit hardheid bijzonderheden	: poreus : hard : -
OPPERVLAKTEBEHANDELING EN VERSIERING		: binnenkant bodem en hals en buitenkant op schouder heldere geelachtige loodglazuur- vlekken, verder veel glazuurspatten
OVENATMOSFEER		: oxyderend
KLEUR		: rood
BIJZONDERHEDEN		: -
SECUNDAIRE VERSCHIJNSELEN		: gebruikssporen (slijtage en beschadigingen)
TOESCHRIJVING	productiecentrum datering functie	: Noordelijke Nederlanden : rond 1400, Bruijn 1979 p.61 en 63 afb. 18 nr. en afb. 21 : kookkan
OVERIGE OPMERKINGEN		: rand- en bodemscherven van kleine kookkan (terminologie A.Bruijn); scherven van twee identieke exemplaren (inv.nr.'s ZW 13/6 en 9) zijn verder niet beschreven



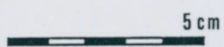
VINDPLAATS EN VONDSNUMMER	:	scheepswrak Almere 2 E west
BEWAARPLAATS EN INVENTARISNR	:	Centrum voor Scheepsarcheologie ZW 13/7 (en ZW 13/8)
VONDSSTOMSTANDIGHEDEN	:	verspreid in het schip aan bakboord
DATERING	:	ondergang schip 1420-1440
PUBLICATIE	:	-

VORMTECHNIEK	:	gedraaid, geprononceerde draairingen op bovenste helft en grootste omtrek
VERSCHRALING	grootte dichtheid materiaal	: tot ca. 0,1 mm, enkele uitschieters : dicht : zand (rond, overwegend kwarts)
STRUCTUUR	porositeit hardheid bijzonderheden	: poreus : hard : -
OPPERVLAKTEBEHANDELING EN VERSIERING	:	binnenkant bodem en op buitenkant schouder- scherf heldere geelachtige loodglazuurvlak- ken en spatten
OVENATMOSFEER	:	oxyderend
KLEUR	:	opvallend roodoranje met grijze vlek, mogelijk (deels?) secundair verschijnsel, scherf grauw- geel tot zwart(geblakerd)
BIJZONDERHEDEN	:	-

SECUNDAIRE VERSCHIJNSELEN	:	lichte roetsporen op binnen- en buitenkant en breukranden
---------------------------	---	--

TOESCHRIJVING	productiecentrum datering functie	: Noordelijke Nederlanden : rond 1400, Bruijn 1979 (zie 004) : kookkan
---------------	---	--

OVERIGE OPMERKINGEN	:	bodem- en randscherven van kleine kookkan (terminologie A.Bruijn); twee scherfjes van vergelijkbare kan (inv. nr. ZW 13/8) zijn verder niet beschreven
---------------------	---	---



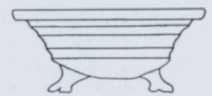
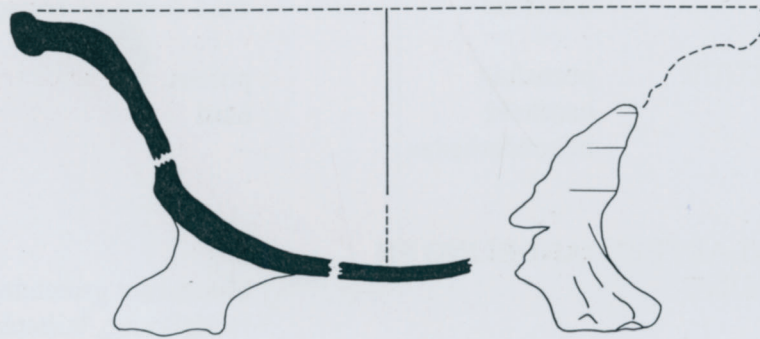
VINDPLAATS EN VONDSTNUMMER	:	scheepswrak Almere 2 E west
BEWAARPLAATS EN INVENTARISNR	:	Centrum voor Scheepsarcheologie ZW 13/10 (en ZW 13/11)
VONDSTOMSTANDIGHEDEN	:	aan bakboord in het voorschip
DATERING	:	ondergang schip 1420-1440
PUBLICATIE	:	-

VORMTECHNIEK	:	gedraaid, enkele brede draairingen, pootjes handgevormd
VERSCHRALING	grootte dichtheid materiaal	: tot 0,1 mm, enkele uitschieters : dicht : zand (rond, overwegend kwarts), verspreid enkele witgele en oranje- en/of aardewerk(?) deeltjes
STRUCTUUR	porositeit hardheid bijzonderheden	: poreus : hard : -
OPPERVLAKTEBEHANDELING EN VERSIERING	:	binnenkant waarschijnlijk geheel heldere geel- achtige loodglazuur, buitenkant enkele vlekken en spatten, op binnenkant bodem enig reductiegroen
OVENATMOSFEER	:	oxyderend
KLEUR	:	rood
BIJZONDERHEDEN	:	-

SECUNDAIRE VERSCHIJNSELEN	:	lichte gebruikssporen (beschadigen)
---------------------------	---	-------------------------------------

TOESCHRIJVING	productiecentrum datering functie	: Noordelijke Nederlanden : - : kom/bord(?)
---------------	---	---

OVERIGE OPMERKINGEN	:	ongesteelde komvorm of diep bord (zie Bitter 1985, p.117-118 en afb. 16 type 32). Drie scherven van een vergelijkbaar exemplaar (inv.nr. ZW 13/11) zijn verder niet beschreven
---------------------	---	---



VINDPLAATS EN VONDSTNUMMER : scheepswrak Almere 2 E west
BEWAARPLAATS EN INVENTARISNR : Centrum voor Scheepsarcheologie ZW 13/12
VONDSTOMSTANDIGHEDEN : verspreid in het schip
DATERING : ondergang schip 1420-1440
PUBLICATIE : -

VORMTECHNIEK : gedraaid, pootjes handgevormd
VERSCHRALING grootte : tot ca. 0,1 mm, enkele uitschieters
dichtheid : dicht
materiaal : zand (rond, overwegend kwarts)
STRUCTUUR porositeit : poreus
hardheid : hard
bijzonderheden : -

OPPERVLAKTEBEHANDELING EN
VERSIERING : binnenkant grotendeels heldere geelachtige
loodglazuur, buitenkant enkele vlekken en
spatten, op binnenkant bodem kleine vlek
reductiegroen

OVENATMOSFEER : oxyderend

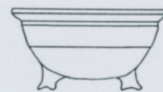
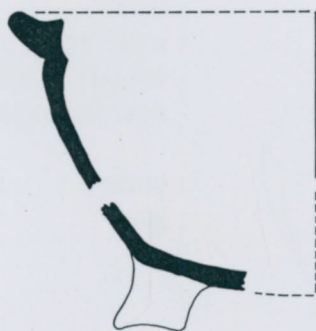
KLEUR : rood, scherf grauwegeel, op verschillende plaatsen
grauwegeel/oranjerood/grauwegeel

BIJZONDERHEDEN : -

SECUNDAIRE VERSCHIJNSELEN : lichte gebruikssporen (beschadigen)

TOESCHRIJVING productiecentrum : Noordelijke Nederlanden
datering : rond 1400, Bruijn 1979 (zie 004)
functie : kom

OVERIGE OPMERKINGEN : ongesteelde komvorm, vergelijk Bruijn 1979 p.
84 afb. 41 nr. 6



VINDPLAATS EN VONDSTNUMMER	:	scheepswrak Almere 2 E west
BEWAARPLAATS EN INVENTARISNR	:	Centrum voor Scheepsarcheologie ZW 13/13, 14 en 15
VONDSTOMSTANDIGHEDEN	:	in het ruim van het schip
DATERING	:	ondergang schip 1420-1440
PUBLICATIE	:	-

VORMTECHNIEK	:	handgrepen handgevormd
VERSCHRALING	grootte dichtheid materiaal	: tot ca. 0,1 mm, enkele uitschieters : dicht : zand (rond, overwegend kwarts), verspreid enkele witgele en oranje- en/of aardewerk(?) deeltjes (alléén bij a en b)
STRUCTUUR	porositeit hardheid bijzonderheden	: poreus : hard : -
OPPERVLAKTEBEHANDELING EN VERSIERING	:	heldere geelachtige loodglazuurvlekken en spatten
OVENATMOSFEER	:	oxyderend
KLEUR	:	rood
BIJZONDERHEDEN	:	-

SECUNDAIRE VERSCHIJNSELEN	:	a en b nauwelijks gebruikssporen (beschadigingen), c roetsporen en sterk (afgerond) afgesleten t.g.v. langdurig heen en weer schuiven op de bodem van het schip
---------------------------	---	--

TOESCHRIJVING	productiecentrum datering functie	: Noordelijke Nederlanden : - : steel- of koekepan
---------------	---	--

OVERIGE OPMERKINGEN	:	enkele bodem- en wandscherfjes van een vierde koekepan (inv.nr. ZW 13/16) zijn verder niet beschreven
---------------------	---	---

