

CORPUS MIDDELEEUWS AARDEWERK (CMA)

afleveringen 1 en 2



Aardewerk uit de inventaris van twee laat middel-
eeuwse vrachtschepen in Oostelijk Flevoland

door: K. VLIERMAN

CORPUS VAN MIDDELEEUWS AARDEWERK UIT GESLOTEN VONDSTCOMPLEXEN IN
NEDERLAND EN VLAANDEREN (C.M.A.)

complex 01 en 02.

AARDEWERK UIT DE INVENTARIS VAN TWEE LAAT MIDDELEEUWSE VRACHTSCHEPEN
IN OOSTFLIJK FLEVOLAND

door

K. Vlierman

Rijksdienst voor de
IJsselmeerpolders
Lelystad
Nederland

Museum voor Scheepsarcheologie
Vossemeerdijk 21
8251 PM Dronten

Inleiding

In de IJsselmeerpolders worden door de Rijksdienst voor de IJsselmeerpolders sinds 1942 schepen opgegraven, die in de Zuiderzee zijn gezonken en in de zeebodem zijn weggezakt. Deze gesloten vondsten geven een momentopname van de huishouding van een schipper met zijn knecht, of een gezin aan boord van een vissersschip of vrachtschip uit de periode 1300 - 1900.

Dateringsmogelijkheden

Het tijdstip van ondergang van de schepen wordt, indien mogelijk, bepaald aan de hand van verschillende gegevens. In de eerste plaats zijn er bepaalde inventarisonderdelen, zoals munten, aardewerk of een houten ton met jaartal, die de belangrijkste aanwijzingen geven. Door het grote aantal reeds opgegraven, en op die manier gedateerde, schepen is het mogelijk gebleken de verschillende sedimentatielagen van de zeebodem globaal te dateren. Voor de laat middeleeuwse schepen zijn de dateringen van de verschillende Almere-lagen van belang. Deze zijn in Oostelijk Flevoland nog niet nauwkeurig vastgesteld en daarom zijn we hiervoor aangewezen op de bevindingen uit de Noordoostpolder. De tijdsgrens tussen de Zuiderzee- en de Almere-afzettingen wordt zowel door Wiggers (1955, 103 e.v.) als door Van der Heide (1955, 6 en 7) geplaatst tussen het einde van de zestiende en het begin van de zeventiende eeuw. Met als uitgangspunt, dat de vorming van elke laag driekwart eeuw heeft geduurd, werden door Wiggers (1955, 88 e.v.) in de Noordoostpolder de sloeflagen als volgt gedateerd:

- AL^{c2+3} - SL 11^c - tweede helft twaalfde eeuw
- SL 11^b - veertiende eeuw
- AL^{c1} - SL 11^a - eerste helft vijftiende eeuw
- AL^a - SL 1^b - tweede helft vijftiende en begin zestiende eeuw
- SL 1^a - tweede helft zestiende eeuw.

Hierbij zijn tevens de nieuwe benamingen aangegeven van de Almere-afzettingen (AL^a t/m AL^{c2+3}), die op lithologische gronden overeenkomen met de onderscheiden sloeflagen. Van ongeveer 1550 tot 1900 is in het algemeen de ondergang van een schip via verstoringen in het bodemprofiel binnen 50 tot 25 jaar vast te stellen. Daarvóór zijn we voornamelijk aangewezen op de dateerbaarheid van de inventaris. Een derde mogelijkheid is de exacte datering van de ondergang aan de hand van historische

gegevens. Tot nu is dit echter alleen mogelijk gebleken voor een aantal schepen uit de 19e eeuw. Een middel voor de datering van de bouw van een schip is dendrochronologisch onderzoek, waarvoor van alle schepen verschillende monsters worden verzameld. Tot nu toe is hiervan geen gebruik gemaakt omdat de mogelijkheden voor de uitvoering van dendrochronologisch onderzoek in Nederland ontbreken. Een vervelend gebrek waar hopelijk snel verandering in gebracht kan worden. Als hulpmiddel voor de datering van laat middeleeuwse schepen ontwikkelt zich de laatste jaren een onverwachte mogelijkheid. Er is namelijk gebleken dat de kleine ovale ijzeren plaatjes met twee uitstaande oren, zogenaamde sintels, die gebruikt werden om het mosbreeuwsel tussen twee planken vast te houden, in de tijd veranderen. Op dit moment zijn deze sintels in drie categorieën onder te brengen (Vlierman, 1980). De datering van de verschillende modellen ligt tussen de 13e en het midden van de 16e eeuw. Een nauwkeuriger afbakening van een model in een bepaald tijdvak lijkt in de toekomst mogelijk.

Het schip op kavel k 73/74 (Oostelijk Flevoland)

In 1971 is door de afdeling Oudheidkundig Bodemonderzoek van de R.I.J.P., in Oostelijk Flevoland in de sectie K aan weerszijden van de kavelsloot 73/74 een lang en smal scheepje onderzocht, dat nog in goede staat verkeerde. Het had een karveel gebouwd vlak en twee overnaadse huidgangen. In voor- en achterschip gingen de vlakgangen vloeiend over in de zijden. Het schip had rechte vallende stevens en was uitgerust met een stevenroer. Op twee plaatsen was in een legger een gat gekapt waarin de voet van een mast geplaatst kon worden. In voor- en achterschip bevond zich een plecht.

Inventaris

Het scheepje had een inventaris aan boord, bestaande uit de volgende gereedschappen: twee dissels en een bijl met houten steel; een avegaar; een nijptang en een breeuwijzer. Als wapen, een fraaie nierdolk met restanten van een leren schede. Een klein mesje dat in de schede van de dolk past en diverse andere voorwerpen zoals: fragmenten van een ijzeren hangslot; verschillende ijzeren onderdelen voor het schip (spijkers, sintels en een stuk ketting); enkele botjes van de vleesvoorraad; een stukje zeildoek en een stukje leer; een houten graan- of hooschop

en elf zilveren munten. Verder zijn twee steengoedkannen aangetroffen en enkele scherfjes van rood aardewerk bedekt met loodglazuur. De scherfjes zijn een rand- en bodemfragment van een platte steelpan en randfragmenten van een kleine grape. Naast het aardewerk zijn enkele stukjes glas van een drinkglaasje of flesje gevonden. De rood aardewerk scherven zijn slechts enkele centimeters groot; het leek daarom niet zinvol om ze te beschrijven en te tekenen. Van dit schip worden alleen de twee steengoedkannen behandeld.

Datering

Voor de datering van de ondergang van het schip op kavel K 73/74 zijn de gevonden munten en de nierdolk van belang. Rond het mastspoor, ongeveer in het midden van het schip, lagen tussen de andere voorwerpen elf zilveren munten. De munten zijn na reiniging gedetermineerd door het Koninklijk Kabinet voor Munten en Penningen, en gepubliceerd door Van Gelder (1972). Aan deze publikatie is het volgende ontleend:

Lijst van munten:

1. BISDOM UTRECHT, Frederik van Blankenheim, plak (Deventer)
- 2/4 BISDOM UTRECHT, David van Bourgondië, stuiver
5. STAD KAMPEN, dubbele plak
6. STAD KAMPEN, halve plak
7. STAD KAMPEN, kwart plak
8. STAD GRONINGEN, jager 1458
9. BISDOM MUNSTER, Johan van de Palz, pfennig
10. VLAANDEREN, Philips de Goede (braspenning) Namen
11. FRANKRIJK, Karel VII, plaque (Doornik)

De drie stuivers van David, die geslagen zijn volgens een instructie van 1457, en de munten van Groningen en Munster zijn in zeer goede staat, de overige stukken zijn door langdurig gebruik zeer gesleten. Munten van de omvangrijke emissies, die in Utrecht, Deventer en Groningen ca. 1466 begonnen, ontbreken zodat mag worden aangenomen dat de munten omstreeks 1460 verloren zijn gegaan, wat tevens het vergaan van het schip dateert.

De nierdolk behoort tot het type "Pooke", dat vooral in Lübeck werd gemaakt. Seitz (1965, 202) dateert dergelijke dolken tussen 1475 en 1500.

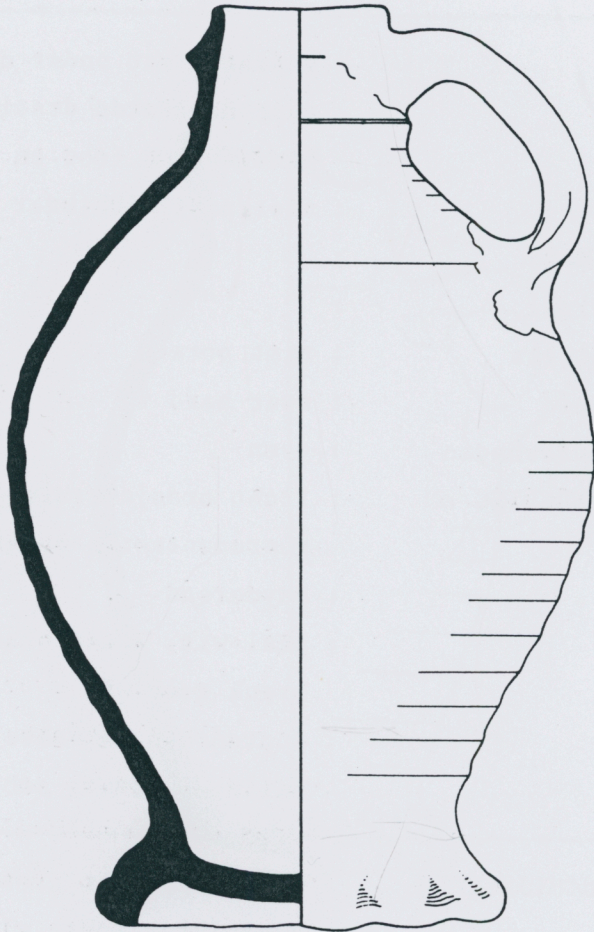
Het schip lag afgezonken in de Almere sedimentatie-fase. De verspoelingslaag van het scheepswrak eindigt vlak boven de scheiding tussen de kleirijke- AL^a - en de fijnzandige Almere- afzetting, de AL^{c1} (Koopstra, 1980). Het schip wordt dus afgedekt door het grootste deel van de Al^a afzetting. Gebaseerd op de ouderdom van de laag AL^a/SL^{1b} kunnen we concluderen dat de ondergang van het schip heeft plaatsgevonden in de tweede helft van de vijftiende eeuw.

Op basis van de munten kan de ondergang van het schip in de tweede helft van de vijftiende eeuw worden gedateerd. De dateringsgegevens van de nierdolk en het bodemkundig onderzoek komen goed overeen met die van de munten. De algemeen gangbare datering van dit aardewerk is daarmee niet in tegenspraak.

Literatuur

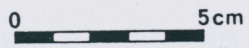
- Gelder, H.E. van, 1972 : Muntvondsten Oostelijk Flevoland. Jaarboek voor Munt- en Penningkunde 60/61, p. 186-191.
- Heide, G.D. van der, 1955 : Scheepsopgravingen in het Zuiderzeegebied. Intern rapport afd. Oudheidkundig Bodemonderzoek van de Directie van de Wieringermeer (Noordoostpolderwerken), Zwolle.
- Koopstra, R. 1980 : in Reinders e.a., 17-19.
- Reinders, H.R., H. van Veen : Drie schepen uit de late middeleeuwen.
- K. Vlierman en P.B. Zwiers, 1980 : Opgravingsverslagen 2, 3 en 4. Overdruk Flevobericht nr. 166 Rijksdienst voor de IJsselmeerpolders Smedinghuis, Lelystad.
- Seitz, H., 1965 : Blankwaffen. Braunschweig.
- Vlierman, K. en L. van Dijk, 1980 : Sintels. Werkdocument nr. 304 Abw, Lelystad
- Wiggers, A.J., 1955 : De wording van het Noordoostpoldergebied. Diss. Amsterdam, Van Zee tot Land 14. Zwolle.

VINDPLAATS EN VONDSTNUMMER	: scheepswrak K 73/74 O.F1.	OK 73/74/1
BEWAARPLAATS EN INVENTARISNR.	: Museum voor Scheepsarcho-	OK 73/74/1
	logie, Ketelhaven	
VONDSTOMSTANDIGHEDEN	: schip	
DATERING	: tweede helft 15e eeuw	
PUBLIKATIE	: Reinders e.a., 1980, blz. 25 bijlage 7	
<hr/>		
VORMTECHNIEK	: gedraaid met geprononceerde draairingen	
	onder grootste buikomtrek; ten dele hand-	
	gevormd (oor en uitgeknepen voet)	
MAGERING	grootte	: niet/niet zichtbaar
	dichtheid	: " " "
	materiaal	: " " "
STRUCTUUR	porositeit	: niet poreus
	hardheid	: zeer hard, alleen huid gesinterd
	bijzonderheden	: geen
OPPERVLAKTEBEHANDELING EN	: ijzerengobe op buitenzijde en binnenzij-	
VERSIERING	de hals; zoutglazuur op buitenzijde (si-	
	naasappelheid)	
OVENATMOSFEER	: afwisselend, grijs (buitenzijde scherf)	
	geel (kern), op breuk niet goed te zien	
KLEUR	: grijs, breuk grijs-geel-grijs	
BIJZONDERHEDEN	: engobe leksporen op binnenzijde hals en	
	langs oor; aanbaksels op bovenrand bij	
	oor en onder oor door stapeling in oven;	
	deuk links onder het oor; halsopening	
	eivormig uitgezakt	
<hr/>		
SECUNDAIRE VERSCHIJNSELEN	: lichte beschadiging op rand en richel	
	onder rand ten gevolge van gebruik of	
	heen en weer rollen in het schip tijdens	
	of na de ondergang; slijtsporen op on-	
	derkant geknepen voet	
<hr/>		
TOESCHRIJVING	productiecentrum: Rijnland/Eifel	
	datering	: -
	functie	: drink- en/of voorraadkan
<hr/>		
OVERIGE OPMERKINGEN	: steengoed	



0 5 cm

VINDPLAATS EN VONDSTNUMMER	: scheepswrak K 73/74 O. Fl. OK 73/74/2
BEWAARPLAATS EN INVENTARISNR.	: Museum voor Scheepsarcheologie, Ketelhaven OK 73/74/2
VONDSTOMSTANDIGHEDEN	: schip
DATERING	: tweede helft 15e eeuw
PUBLIKATIE	: Reinders e.a., 1980, blz. 25 bijlage 7
<hr/>	
VORMTECHNIEK	: gedraaid met onder de grootste buikomtrek geprononceerde draairingen; ten dele handgevormd (oor en uitgeknepen voet)
MAGERING	: niet/niet zichtbaar
grootte	: " " "
dichtheid	: " " "
materiaal	: " " "
STRUCTUUR	: niet poreus
porositeit	: niet poreus
hardheid	: zeer hard
bijzonderheden	: geen
OPPERVLAKTEBEHANDELING EN VERSIERING	: licht oranje-bruin gevlamd op onderzijde geprononceerde draairingen en oor
OVENATMOSFEER	: oxyderend
KLEUR	: geel-wit, licht oranje-bruin gevlamd, breuk geel-wit
BIJZONDERHEDEN	: sporen van aanbaksels op buik door sta- peling in oven; schuin aangezet oor
<hr/>	
SECUNDAIRE VERSCHIJNSELEN	: hals ontbreekt grotendeels, mogelijk zo gebruikt; lichte slijtsporen op onder- kant voet
<hr/>	
TOESCHRIJVING	produktiecentrum: Siegburg
datering	: -
functie	: drinkkan
<hr/>	
OVERIGE OPMERKINGEN	: trechterbeker



Het schip op kavel N 5

In 1973 is op kavel N 5 in Oostelijk Flevoland bij het mengwoelen een scheepswrak gevonden. In 1976 is het wrak door de medewerkers van de afdeling Oudheidkundig Bodemonderzoek van de Rijksdienst voor de IJsselmeerpolders onderzocht. Van het scheepje restte nog een groot deel van het vlak, een deel van de bakboord huid en enkele inhouten in voor- en achterschip. De kiel was aan beide einden verlengd met zware knieën die tevens het onderstuk van de stevens vormden. De karveel gebouwde vlakgangen gingen voor en achter vloeiend over in de overnaads gebouwde zijden. Iets voor het midden van het schip bevond zich in een zware legger een uitgehakt gat waarin de voet van de mast heeft gestaan. Het schip heeft een stevenroer gevoerd.

Inventaris

In het achterschip zijn verschillende inventarisonderdelen gevonden. Naast enkele rode bakstenen met brandsporen en een plavuisje van een stookplaats werden voor het onderhouden van het vuur een ijzeren vuurtang en voor het koken een kleine kogelpot en een kleine rood aardewerk grape gevonden. Voor drankvoorraad had men twee grote steengoedkruiken aan boord. Ook is er een kleine drinkkan van steengoed aangetroffen. Verder zijn gevonden: enkele zwart beroete bodem- en wandscherfjes van een kogelpot, een kleine wandscherf met glazuurvlekken van een rood aardewerken kookpotje, een geprofileerd gereduceerd gebakken randfragmentje met onregelmatige kwartsmagering en een hals/schoudercherf met "Besenstrich" versiering van een grote kogelpot. Deze scherven zijn niet getekend en beschreven op een fiche omdat ze te klein zijn. Het gevonden gereedschap bestaat uit een zware bijl, een dissel, een breeuwijzer en een hertshoornen marlpriem. Ook de aangetroffen slijpstenen kunnen we tot het gereedschap rekenen. De vier messen en twee ijzeren lanspunten zijn te bestempelen als persoonlijke uitrusting en bewapening. In het voorschip lagen enkele leerfragmenten van een hoge en een lage schoen. Van dit schip worden de twee steengoedvoorraadkruiken, de steengoedkan, de grape en de kogelpot behandeld.

Datering

Er zijn geen munten aangetroffen die een absolute datum post quem kunnen geven. Het bodemprofiel geeft onvoldoende houvast voor een datering om-

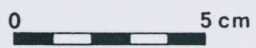
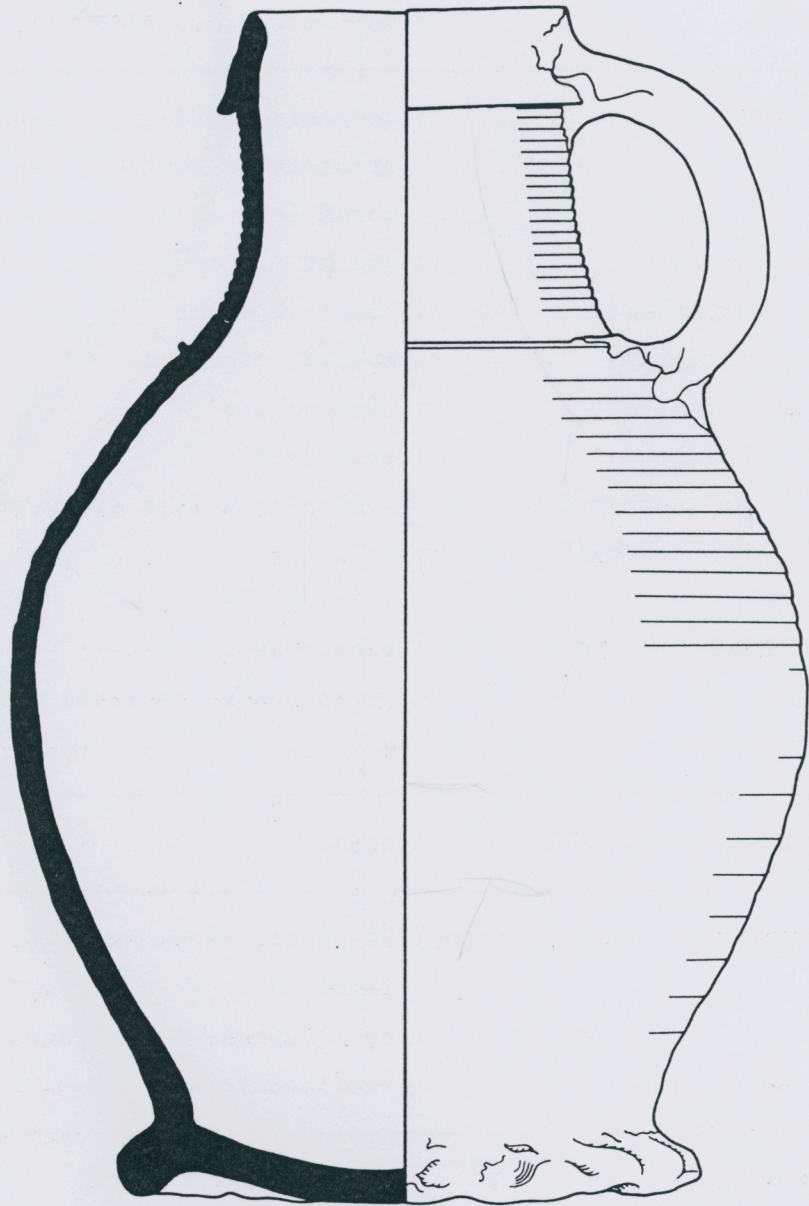
dat er zo kort onder de kust sprake is van een stratigrafisch hiaat (Koopstra, 1980). Voor de datering zijn we aangewezen op het aardewerk. De kogelpot heeft 13e eeuwse kenmerken, die echter ook nog in de eerste helft van de 14e eeuw worden aangetroffen. Het belangrijkste kenmerk, de "Borstelstreekpatroon"-versiering, komt nog vrij talrijk voor op kogelpotten en voorraadvaten, die afkomstig zijn uit een aantal kastelen, waarvan de bewoningsperiode gedateerd kan worden in de eerste helft van de 14e eeuw. Het belangrijkste voorbeeld is het kasteel Nuwendoorn, waarvan het materiaal gedateerd kan worden tussen ca. 1290 en ca. 1365 (Renaud 1976, 37 en Janssen 1983, 157 en 156, fig. 9.19.1). Ook de rode één-orige grape met de karakteristieke ribbel ter hoogte van de onderzijde van het oor, is kenmerkend voor de eerste helft van de 14e eeuw (Janssen 1983, 158). Hetzelfde geldt voor de (niet gesinterde) steengoedkan met ijzerengobe, waarvan parallellen, meestal versierd met een radstempel op de manchetrand en de schouder, bekend zijn uit het Limburgse pottenbakkerscentrum Schinveld (Bruyn 1962-'63, afb. 70-73) maar vooral uit Langerwehe (Hurst 1977, 226-227, type I) aan de noordrand van de Eifel. De kruik (nr. 2) en de kan (nr. 3) zijn vermoedelijk beide afkomstig uit Siegburg (Beckmann 1975, Tafel 21,1 en Tafel 33) kenmerken zich door een "bijna-steengoed"-baksel, dat in grote lijnen voorafgaat aan de introductie van het volledig gesinterde steengoed in de jaren ca. 1320-1330. (Janssen 1983, 173-175). Het complex in zijn geheel en daarmee het vergaan van het schip kan daarom worden gedateerd in de eerste helft van de 14e eeuw, waarbij eventueel een voorkeur kan worden uitgesproken voor de periode ca. 1320- ca. 1330.

Literatuur

- | | |
|---------------------|---|
| Beckmann, B., 1975 | : Die Scherbenhügel in der Siegburger Aulgasse 1 (Rheinische Ausgrabungen 16), Bonn. |
| Bruyn, A., 1962-'63 | : Die mittelalterliche keramische Industrie in Südlimburg, Berichten ROB 12-13, 357-459. |
| Hurst, J.G., 1977 | : Langerwehe Stoneware of the fourteenth and fifteenth centuries, in M.R. Apted, R. Giyard-Beer and A.D. Saunders (eds.). Ancient Monuments and their Interpreta- |

- Janssen, H.L., 1983 : tion. Essays presented to A.J. Taylor, London, 219-238.
- Koopstra, R. : Later medieval Pottery Production in the Netherlands, in: R. Hodges and P. Davey (eds.), Ceramics and Trade. The production and distribution of Later Medieval Pottery in North-West Europe, Sheffield, 121-185.
- Reinders, H.R.; H. van Veen, : in Reinders e.a., 6-8.
- K. Vlierman en P.B. Zwiers, : Drie schepen uit de late middeleeuwen
1980 Opgravingsverslagen 2, 3 en 4. Overdruk Flevobericht nr. 166 Rijksdienst voor de IJsselmeerpolders Smedinghuis, Lelystad.
- Renaud, J.G.N., 1976 : Middeleeuwse Ceramiek. (AWN-monografie nr. 3) Den Haag.

VINDPLAATS EN VONDSTNUMMER	:	scheepswrak N 5 O.F1.	ON 5/1
BEWAARPLAATS EN INVENTARISNR.	:	Museum voor Scheepsarcheologie, Ketelhaven	ON 5/1
VONDSTOMSTANDIGHEDEN	:	schip	
DATERING	:	eerste helft 14e eeuw	
PUBLIKATIE	:	Reinders, e.a. 1980, blz. 14 bijlage 3	
<hr/>			
VORMTECHNIEK	:	gedraaid met geprononceerde draairingen; ten dele handgevormd (oor en uitgeknepen voet)	
MAGERING	:	grootte)
	:	dichtheid)
	:	materiaal)
	:	waarschijnlijk geen magering	
STRUCTUUR	:	porositeit	: buitenkant niet poreus, op breuk enigszins
	:	hardheid	: zeer hard, niet gesinterd
	:	bijzonderheden	: inclusies zeer fijn 0,1-0,5 mm incidenteel tot 0,8 mm.
OPPERVLAKTEBEHANDELING EN VERSIERING	:	bruine engobe, vooral op hals en oor; min of meer vertikaal gekraste lijnen onder de grootste buikomtrek	
OVENATMOSFEER	:	oxyderend	
KLEUR	:	engobe bruin, buitenkant geel, op breuk geel, kern plaatselijk grijs	
BIJZONDERHEDEN	:	engobe leksporen op binnenzijde hals, binnenkant uitgeschraapt, slordig aangebrachte engobe	
<hr/>			
SECUNDAIRE VERSCHIJNSELEN	:	slijtsporen op onderkant geknepen voet	
<hr/>			
TOESCHRIJVING	:	produktiecentrum: Langerwehe?	
	:	datering	: eerste helft 14e eeuw, Bruyn 1962-1963 afb. 70-73; Hurst 1977, 226-227 type I
	:	functie	: voorraadkruik
<hr/>			
OVERIGE OPMERKINGEN	:	geen	



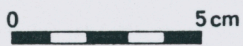
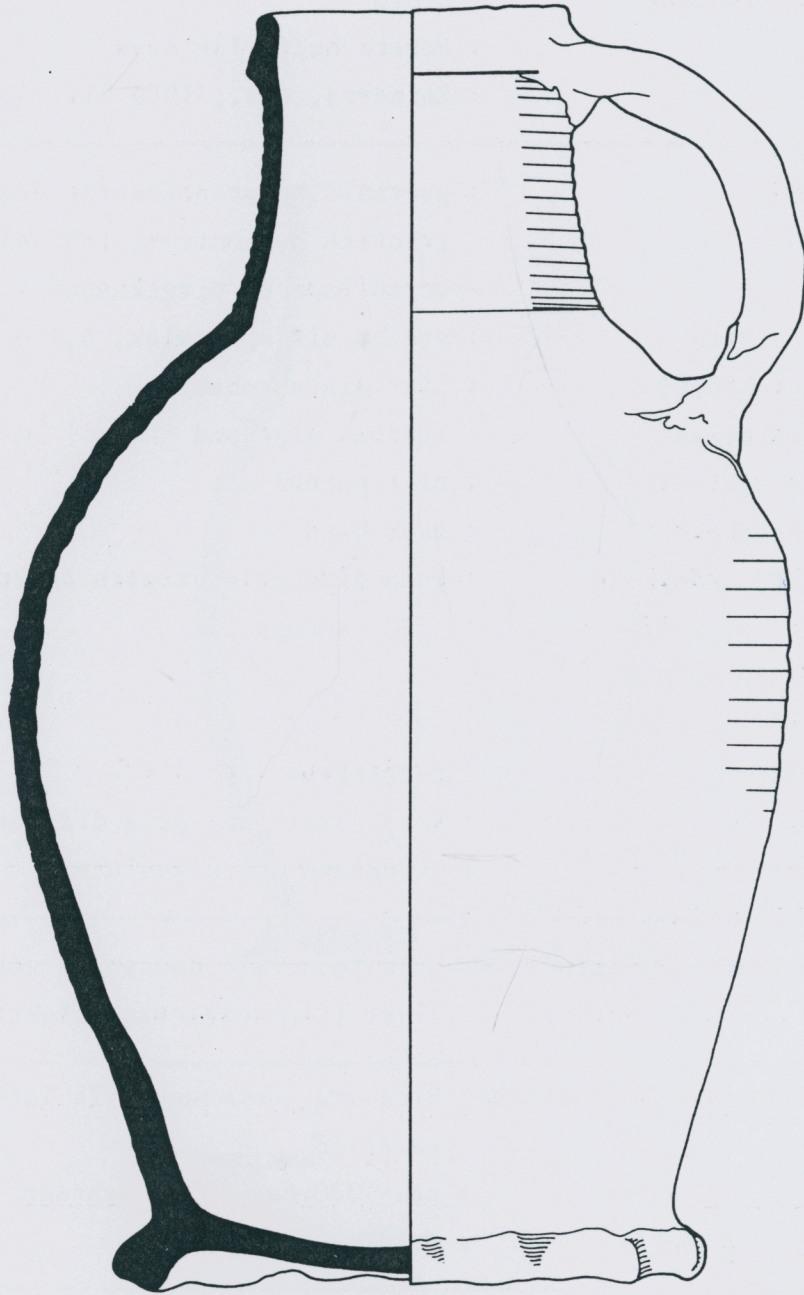
VINDPLAATS EN VONDSTNUMMER : scheepswrak N 5 O.F1. ON 5/2
 BEWAARPLAATS EN INVENTARISNR. : Museum voor Scheepsarcheologie, ON 5/2
 Ketelhaven
 VONDSTOMSTANDIGHEDEN : schip
 DATERING : eerste helft 14e eeuw
 PUBLIKATIE : Reinders e.a., 1980 blz. 14 bijlage 3

VORMTECHNIEK : gedraaid; duidelijke draairingen boven
 grootste buikontrek; ten dele handge-
 vormd (oor en aangeknepen voet)
 MAGERING grootte : steekt uit oppervlak, 0,1-0,4 mm
 dichtheid : tamelijk dicht
 materiaal : kwarts, afgerond
 STRUCTUUR porositeit : niet poreus
 hardheid : zeer hard
 bijzonderheden : huid plaatselijk sterk bruin gesinterd
 OPPERVLAKTEBEHANDELING EN : -
 VERSIERING
 OVENATMOSFEER : reducerend
 KLEUR : grijs-bruin, op breuk grijs
 BIJZONDERHEDEN : geen

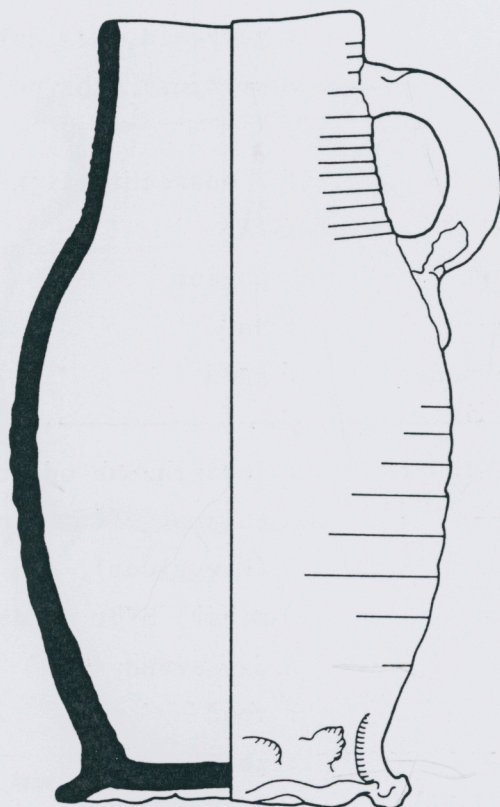
SECUNDAIRE VERSCHIJNSELEN : geen

TOESCHRIJVING productiecentrum: Siegburg, Beckmann 1975, Tafel 21,1 en
 Tafel 33
 datering : ca. 1320-ca. 1330, Janssen 1983, 173-175
 functie : voorraadkruik

OVERIGE OPMERKINGEN : bijna steengoed



VINDPLAATS EN VONDSNUMMER	: scheepswrak N 5 O.F1.	ON 5/3
BEWAARPLAATS EN INVENTARISNR.	: Museum voor Scheepsarcheologie, ON 5/3	Ketelhaven
VONDSOMSTANDIGHEDEN	: schip	
DATERING	: eerste helft 14e eeuw	
PUBLIKATIE	: Reinders, e.a., 1980 blz. 14 bijlage 3	
<hr/>		
VORMTECHNIEK	: gedraaid, geprononceerde draairingen op	
	grootste buikontrek; ten dele handge-	
	vormd (oor en uitgeknepen voet)	
MAGERING	grootte	: steekt uit oppervlak, 0,1 - 0,4 mm
	dichtheid	: niet waarneembaar
	materiaal	: kwarts? afgerond
STRUCTUUR	porositeit	: niet poreus
	hardheid	: zeer hard
	bijzonderheden	: gele diagonale strepen doordat klei niet goed gemengd is
OPPERVLAKTEBEHANDELING EN	: -	
VERSIERING		
OVENATMOSFEER	: reducerend	
KLEUR	: grijs-bruin met gele diagonale strepen	
BIJZONDERHEDEN	: bovenrand sterk gesinterd	
<hr/>		
SECUNDAIRE VERSCHIJNSELEN	: hals tot ovale doorsnede geknepen; bodem	
	lijkt (ten dele) aangeplakt	
<hr/>		
TOESCHRIJVING	produktiecentrum: Siegburg, Beckmann 1975 Tafel 21,1 en	
	Tafel 33	
	datering	: ca. 1320-ca. 1330, Janssen 1983, 173-175
	functie	: drink- of schenkkan
<hr/>		
OVERIGE OPMERKINGEN	: bijna steengoed	



0 5cm

VINDPLAATS EN VONDSTNUMMER : scheepswrak N 5 O.F1. ON 5/4
 BEWAARPLAATS EN INVENTARISNR. : Museum voor Scheepsarcheologie, ON 5/4
 Ketelhaven

VONDSTOMSTANDIGHEDEN : schip
 DATERING : eerste helft 14e eeuw
 PUBLIKATIE : Reinders, e.a., 1980 blz. 14 bijlage 3

VORMTECHNIEK : gedraaid, ten dele handgevormd (oor en
 pootjes) scherpe richel op schouder

MAGERING grootte :)
 dichtheid : } waarschijnlijk geen magering
 materiaal :)

STRUCTUUR porositeit : poreus
 hardheid : hard
 bijzonderheden : geen

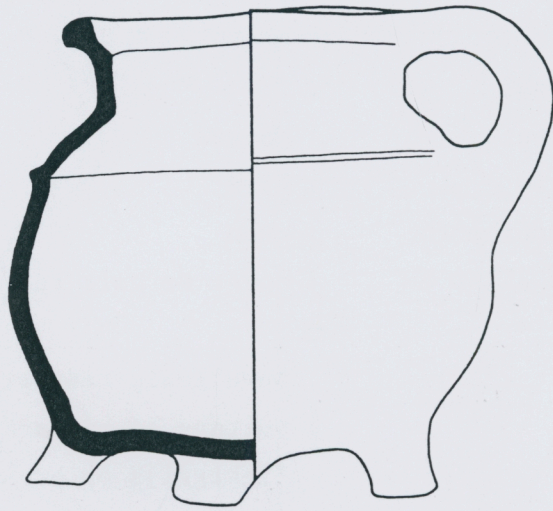
OPPERVLAKTEBEHANDELING EN : loodglazuur op schouder, verder vlekken
 VERSIERING en spatten op binnen- en buitenkant
 (kleurloos), aan de kant van het oor het
 minst; hier en daar enig reductiegroen

OVENATMOSFEER : oxyderend
 KLEUR : rood
 BIJZONDERHEDEN : geen

SECUNDAIRE VERSCHIJNSELEN : roetsporen op bodem en onderkant rand;
 binnenkant kookaanslag; enige slijtage
 aan onderkant pootjes

TOESCHRIJVING produktiecentrum: -
 datering : eerste helft 14e eeuw (Janssen 1983, 158)
 functie : kookpotje

OVERIGE OPMERKINGEN : eenorige grape



0 5cm

VINDPLAATS EN VONDSNUMMER : scheepswrak N 5 O.F1. ON 5/5
 BEWAARPLAATS EN INVENTARISNR. : Museum voor Scheepsarcheologie, ON 5/5
 Ketelhaven

VONDSSTOMSTANDIGHEDEN : schip
 DATERING : eerste helft 14e eeuw
 PUBLIKATIE : Reinders, e.a. 1980 blz. 14 bijlage 3

VORMTECHNIEK : handgevormd, rand nagedraaid
 MAGERING grootte : niet vast te stellen
 dichtheid : " " " "
 materiaal : " " " "

STRUCTUUR porositeit : poreus
 hardheid : hard
 bijzonderheden : geen

OPPERVLAKTEBEHANDELING EN
 VERSIERING : onder de hals in "Besenstrich" afgewerkt

OVENATMOSFEER : onvolledig reducerend
 KLEUR : buiten- en binnenkant donker bruin-grijs,
 lichtgrijs op breuk

BIJZONDERHEDEN : geen

SECUNDAIRE VERSCHIJNSELEN : roetsporen op gehele buitenkant, kook-
 aanslag aan binnenkant

TOESCHRIJVING produktiecentrum: -
 datering : eind 13e/eerste helft 14e eeuw
 (Janssen 1983, 157 en 156 fig. 9.19.1;
 Renaud 1976, 37)
 functie : kookpotje

OVERIGE OPMERKINGEN : kogelpot

