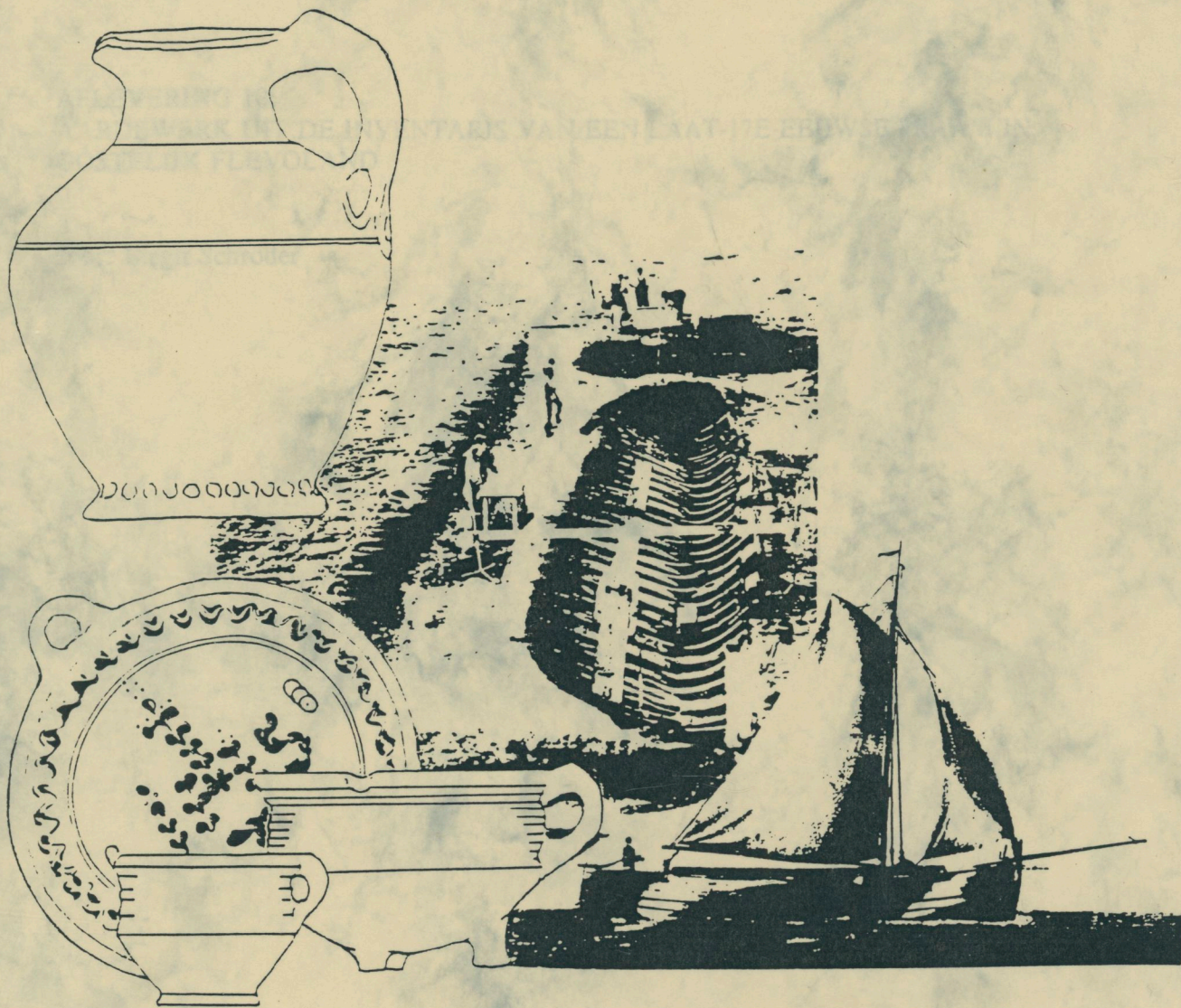


CORPUS MIDDELEEUWS AARDEWERK (CMA)

aflevering 10



Aardewerk uit de inventaris van een laat-17e-eeuwse
praam in Oostelijk Flevoland

door: BIRGIT SCHRÖDER

CORPUS VAN MIDDELEEUWS AARDEWERK UIT GESLOTEN VONDSTCOMPLEXEN
IN NEDERLAND EN VLAANDEREN (CMA)

AFLEVERING 10:
AARDEWERK UIT DE INVENTARIS VAN EEN LAAT-17E-EEUWSE PRAAM IN
OOSTELIJK FLEVOLAND

door: Birgit Schröder

Het corpus van Middeleeuws aardewerk uit gesloten vondstcomplexen in Nederland en Vlaanderen (CMA) is een uitgave van de Stichting Corpus Middeleeuws Aardewerk in Nederland en Vlaanderen (CMA).

Bestuur: T.J.Hoekstra (voorzitter)
D.P.Hallewas (secretaris)
H.L.Janssen (penningmeester)
F.Verhaeghe (lid)
K.Vlierman (lid)

CIP GEGEVENS KONINKLIJKE BIBLIOTHEEK, DEN HAAG

Corpus

Corpus van Middeleeuws aardewerk uit gesloten
vondstcomplexen in Nederland en Vlaanderen (C.M.A.)/
red. Nederland: D.P.Hallewas...[et al.]; red.
Vlaanderen: F.Verhaeghe. - Amersfoort: Stichting Corpus
Middeleeuws Aardewerk

Afl.10: Aardewerk uit de inventaris van een
laat-17e-eeuwse praam in Oostelijk Flevoland/ door:
Birgit Schröder; [red. K.Vlierman ... et al.; ill.
Herman Testerink ... et al.]. - Ill.

Met lit.opg.

ISBN 90-71485-09-9 losbl. in map

NUGI 644

Trefw.: archeologie; Oostelijk Flevoland/aardewerk; Oostelijk Flevoland; geschiedenis; 17e eeuw.

Copyright 1994, Stichting Corpus Middeleeuws Aardewerk, Amersfoort.

Ontwerp schutblad: Karel Vlierman

Productie: Centrum voor Scheepsarcheologie/ROB

Summary

The nine ceramic objects (claypipes excluded) dealt with in this volume of CMA have been found in a *pram* - excavated during the summer of 1993 - which sank in the former Zuyderzee during the last decennium of the 17th century. Dating evidence was provided by a Utrecht copper coin (a *duit*) minted in 1667. Two other coins were too worn to be legible. Two lead tokens stamped with 91 and 92 and the coat of arms of the town of Haarlem are supposed to be 'tokens of passage' through that town for the years 1691 and 1692. They have been found in other ships too, always in small numbers and from consecutive years. The tokens lost their use once the year stamped on them was over. The building of the ship itself was dated by dendrochronology between 1685 - 1693. The ship was probably about 10 years old when it sank. Therefore the ship sank sometime during the last decennium of the 17th century. The dating of the claypipes found is in accordance with this period.

The majority of the pottery was found in conjunction with the ships fireplace in the fore. Their sooted bottoms also point to their use as cooking utensils. In contrast to the contents of other artifactual inventories of excavated ships no plates - apart from one fragment (nr 009) - were found. Two 'old' pots (nrs 007 and 008) were lodged amidst tools and materials for caulking and maintenance in the stern of the ship, nr 008 was used as a tarpot.

Nrs 001 - 005 and 007 are of a red fabric common in the northern parts of the Netherlands. The pale red fabric and the decorations of the nrs 006 and 009 point to the Lower Rhine area. Nr 008 was made of white clay and glazed green; it was fired in the Cologne/Frechen region or from the bordering Meuse valley.

Inleiding

In de zomer van 1993 is op kavel H 107 in Oostelijk Flevoland een scheepswrak opgegraven. In het ca. 17 m lange en ca. 4 m brede vrachtschip van het type praam werden, zoals gebruikelijk bij schepen in de IJsselmeerpolders, verschillende voorwerpen aangetroffen die deel uitmaakten van de oorspronkelijke uitrusting en inventaris.

De vindplaats van het wrak ligt ca. 13 km westelijk van Kampen in het verlengde van de mond van de IJssel (coördinaten 177.080/509.795).

De opgraving is uitgevoerd onder leiding van Robert Neyland (Texas A & M University/ Department of Anthropology) in samenwerking met het Centrum voor ScheepsArcheologie (CSA), door studenten van genoemde universiteit en de universiteit van Tübingen (Duitsland).

Als aanzet tot en vooruitlopend op de uitwerking van alle gegevens over schip en inventaris, waarin voor 1995 is voorzien en waarvan de resultaten zullen worden gepubliceerd in de serie Flevoverichten, kon reeds kort na de opgraving de ceramiek worden gerestaureerd, getekend en beschreven.

De externe dateringsgegevens leverden ook bij dit schip voldoende zekerheid voor het bepalen van een korte periode waarin het vaartuig moet zijn vergaan. Een unieke gelegenheid, die zich op basis van verschillende informatiebronnen bij veel schepen in de IJsselmeerpolders voordoet (Vlierman 1983, 1).

Na eerdere publikaties in het Corpus van ceramiekcomplexen uit 14e-, 15e- en 17e-eeuwse schepen (afleveringen 1/2, 5 en 7), wordt hier een tweede groep uit de (late-) 17e eeuw behandeld.

Overzicht van de inventaris (zonder aardewerk)

Het merendeel van de voorwerpen lag aan bakboordzijde, tengevolge van de zware slagzij waaronder het schip in de zeebodem was afgezonken. De verschillende artefacten, ingedeeld volgens de functionele classificatie van Reinders (1985,) kunnen gerekend worden tot: de scheepsuitrusting, de navigatie, het gereedschap, het huisraad, het eet- en drinkgerei en de persoonlijke bezittingen, totaal 280 voorwerpen (inventarisnr. OH 107/1 t/m OH 107/280).

Tot de scheepsuitrusting behoren vijf blokken, waaronder twee tweeschijfsblokken en een jufferblok, talrijke (reserve)bouten, haken en touwresten en enkele onderdelen van een pomp. Een opmerkelijke vondst is het onderste deel van de (strijkbare) mast, voorzien van een deel van een gietijzeren kanon als contragewicht, en de ijzeren verbinding tussen mast en giek (een z.g. lummel).

De navigatie is vertegenwoordigd door een (botervloot) kompas.

Aan boord bevonden zich verschillende gereedschappen: een hamer, een breeuwijzer, een bijl, een dissel, een houten booromslag en een marlpriem (voor het splitsen van touw).

In het voorschip werden ruim zeventig bakstenen en tien geglazuurde plavuisjes gevonden die deel hebben uitgemaakt van de stookplaats. Daartussen werden een treeft en een vuurtang aangetroffen en (deels verkoolde) planken van de schoorsteenombouw.

Ook het grootste deel van het aardewerk, andere kombuisgoederen en de persoonlijke bezittingen lagen in dit deel van schip samen met een gietijzeren kookpan met hengsel en een bronzen koekepan, beide met drie pootjes. Drie verschillende wijnflessen, waaronder één bekleed met vlechtwerk, zijn onder het schip gevonden.

De als persoonlijke bezittingen te kwalificeren kleipijpen worden bij het aardewerk besproken. Verder zijn onder andere een schaats, schoenen, schoenfragmenten en twee trippen (houten muilen met een voorblad van leer) en een zeer klein kinderschoentje gevonden. De verschillende maten van het schoeisel doen vermoeden dat tenminste drie personen aan boord verbleven, mogelijk een familie. Een kleine kleinknikker duidt ook op de eventuele aanwezigheid van (een) kind(eren).

Er zijn geen kledingresten aangetroffen. Wel een rol (zeil)doek, mogelijk een dekzeil om de luiken af te dekken en een rol jute-achtige stof. Van een eventuele lading is niets geconstateerd. De aangetroffen laag boekweitschillen zal als voedselvoorraad (Braudel 1985) of als kussen- of matrasvulling moeten worden beschouwd.

Datering

De datering van de ondergang van de praam op kavel H 107 is vooral gebaseerd op een munt en enkele loodjes. Informatie over de bouwdatum van het schip c.q. de kapdatum van het hout kon uit het dendrochronologisch onderzoek worden afgeleid.

De 'oudste' *terminus post quem* levert een koperen duit uit Utrecht met het jaartal 1667 (vergelijk Verkade 1848, Nr.646, 147-148). De andere twee koperen munten zijn sterk afgesleten en onleesbaar.

De 'jongste' *terminus post quem* mag worden afgeleid van twee loodjes met de getallen 91 en 92, die vrijwel zeker staan voor de jaartallen 1691 en 1692. De loodjes dragen op de keerzijde het wapen van Haarlem.

De juiste functie van deze loodjes is nog niet bekend. Vermoedelijk gaat het om betalingsbewijzen voor een verblijf of doorvaart in een bepaalde stad (in dit geval dus Haarlem) voor het aangegeven jaar, min of meer vergelijkbaar met de zogenaamde baken- en vuurloodjes, die als betalingsbewijs dienden voor de jaarlijkse bijdrage voor het onderhouden van de bakens en vuren langs de Zuiderzee (Wijsenbeek 1994, 122). Vergelijkbare loodjes zijn o.a. gevonden in het vrachtschip dat op kavel OZ 71 in Zuidelijk Flevoland is opgegraven (Kleij 1988, 25-26; Vlierman/Kleij 1990, 4). Reinders (1977, 5) schrijft over dergelijke loodjes dat ze mogelijk een scherpere datering geven dan munten, omdat zelden op een schip loodjes worden aangetroffen met meer dan drie of vier opeenvolgende jaartallen. Bovendien dragen ze vrijwel altijd de jongst aangetroffen jaartallen.

De veldatum van een aantal goed meetbare jaarringmonsters ligt tussen 1685-1693 AD (RING 1994).

Hoewel ook andere inventarisonderdelen (pijpen) eventueel een grove datering mogelijk maken is op grond van de genoemde externe dateringsgegevens reeds vast te stellen, dat het schip met een grote waarschijnlijkheid niet vóór 1685 is gebouwd en op zijn vroegst in 1693/94 vergaan. Daarnaast kan worden opgemerkt dat het schip niet 'oogde' als een nieuw schip. Een ouderdom van ca. 10 jaar op het moment van het vergaan lijkt aannemelijk.

Aardewerk

Tijdens de ramp bevonden zich tenminste 9 voorwerpen van aardewerk aan boord (fig.1). Hier zijn de pijpen niet bijgerekend. Geborgen werden 1 kruik, 6 potten (4 kookpotjes, waarvan 3 op pootjes en 1 op een standring, 1 grotere pot en 1 iets kleiner groen exemplaar op drie pootjes), 1 gedecoreerde terrine of schaal, 1 gedecoreerd bord en enkele kleine scherven van tenminste 6 verschillende voorwerpen, die waarschijnlijk geruime tijd voor het vergaan van het schip deel uitmaakten van de inventaris. Ze worden hier niet verder behandeld.

Met uitzondering van twee stuks (007 en 008) zijn alle voorwerpen van aardewerk in een relatief klein gebied in het voorschip gevonden, tussen de concentraties van bakstenen en plavuisjes van de stookplaats. De twee potten uit het achterschip lagen tussen de scheepsuitrusting en touwwerk. De kwaliteit van het meeste aardewerk is redelijk, van de terrine vrij slecht. Buiten 008 (grijs/wit bakkende klei) gaat het om rood bakkend aardewerk, in het algemeen met grove insluitsels in de magering. Alle klei is met zand gemagerd, bij de terrine (006) ook met fijngeklopt steen-(?)en ceramiekgruis.

De scherf van 008 toont naast enkele grotere insluitsels de bekende slierige structuur.

De oppervlaktebehandeling en/of versiering beperkt zich, met uitzondering van de in ringeloortechiek aangebrachte decoraties op 006 en 009 en de klaverbladvormige ooraanzet en ribbels op kruik 001, tot het aanbrengen van loodglazuur. 002 heeft als enige een witbakkende sliblaag op de binnenkant van de bodem. De pot is zowel van binnen als van buiten geheel geglazuurd. Dit laatste is ook het geval met pot 008, die door toevoeging van koperoxyde geheel groen gekleurd is.



Fig.1. Overzicht van het aardewerk uit de praam

Het rijkst gedecoreerd zijn de terrine of schaal (006) en het slechts ten dele bewaard gebleven bord (009). In beide gevallen zijn de gestyleerde plantornamenten en lijnen met de ringeloor aangebracht, bij de terrine in lichtbruin op een lichte ondergrond (engobe of kleipap), terwijl daarnaast enkele lijnen zijn ingekrast (sgraffito). Sommige delen van de decoratie op beide voorwerpen zijn groen gekleurd door toevoeging van koperoxyde.

Aanwijzingen voor productiecentra ontbreken voor de meeste voorwerpen. Op grond van decoratie en aard van de klei zijn wel enkele globaal begrensde gebieden aan te geven.

De kruik (001) en de potten 002, 003, 004, 005 en 007 zijn als lokale producten van de Noordelijke Nederlanden te beschouwen.

Afwijkend, zowel in gebruikte klei als in de versiering zijn de terrine (006) en het bord (009). Zo is het rood van de scherf van de terrine lichter dan de Nederlandse producten (vleeskleurig) en niet met een andere oventemperatuur te verklaren. De decoratie van zowel terrine als bord duidt op het Duitse Nederrijngebied.

De groen geglazuurde pot (008) komt mogelijk uit Keulen of Frechen, of uit het aangrenzende Maasgebied (vergelijk Clevis/Kottman 1989, 131 10-85).

Afgaande op de vorm, laten alle voorwerpen zich met bepaalde functies verbinden, wat echter niet hoeft te betekenen dat ze ook als zodanig in gebruik waren toen het schip zonk.

Met uitzondering van de kruik (001) en de "stoofpan" (002) hebben alle potten roetsporen: het sterkst op de kookpotten en lichte sporen op de terrine en het versierde bord. Daaruit mag worden afgeleid dat de laatsten alleen voor opwarmen of warmhouden van de inhoud zijn gebruikt.

De beide potten uit het achterschip wijken in dit opzicht door vindplaats en uiterlijk van de andere potten af. De oude breuken en slijtage en resten van de inhoud geven aan dat ze (incompleet) gedurende langere tijd een tweede gebruik hebben gekend bij het onderhoud van het schip.

Ook het andere vaatwerk vertoont in verschillende mate gebruikssporen. Zo is de terrine (006) waarschijnlijk geruime tijd met één ontbrekend oor in gebruik geweest. Bord 009 was voor de ramp reeds gebroken, een aantal sterk afgesleten scherven werd in situ onderin het voorschip gevonden. Andere scherven daarentegen lagen hoger en zijn minder beschadigd, terwijl de rest ontbreekt.

Bij het aardewerk zijn verschillende oortypen vertegenwoordigd. Beperken we ons tot de 6 (kook)potten dan zien we de volgende uitvoeringen:

002/003	afgeplat en geknepen oor
004	afgeschuind worstoor
005	afgeplat en licht geknepen oor
007	(aanzet van) worstoor
008	sterk afgeschuind worstoor

In hoeverre deze oortypen chronologisch zijn in te delen is nog niet echt duidelijk. Aardewerkvondsten uit goed gedateerde wrakinventarissen in de regio tonen aan, dat het in doorsnede min of meer ronde worstoor als de oudst aanwezige vorm beschouwd mag worden, die in ieder geval tot en met het derde kwart van de 17e eeuw gangbaar is geweest. De vlakke en scherp uitgeknepen oren lijken pas voor het eerst tegen het einde van de 17e eeuw algemeen te worden toegepast (vergelijk Vlierman/Kleij 1990, 8), terwijl van licht en minder scherp ingeknepen oren (bij ronde komvormen) reeds in het tweede kwart van de 17e eeuw sprake is.

Met betrekking tot de praam H 107 mag worden geconcludeerd dat de teerpot (007) tot het oudst aanwezige vaatwerk behoort (vergelijk Vlierman/Kleij 1990, 8 en 013, 014 en 015; 17 bc, Clevis 1989, 99 11-180), de potten 002 en 003 tot het jongste.

De gebruikssporen op de verschillende voorwerpen onderschrijven dit. Voor de Nederrijnse(?) terrine en het bord is moeilijker een begrensde (korte) gebruikperiode aan te geven.

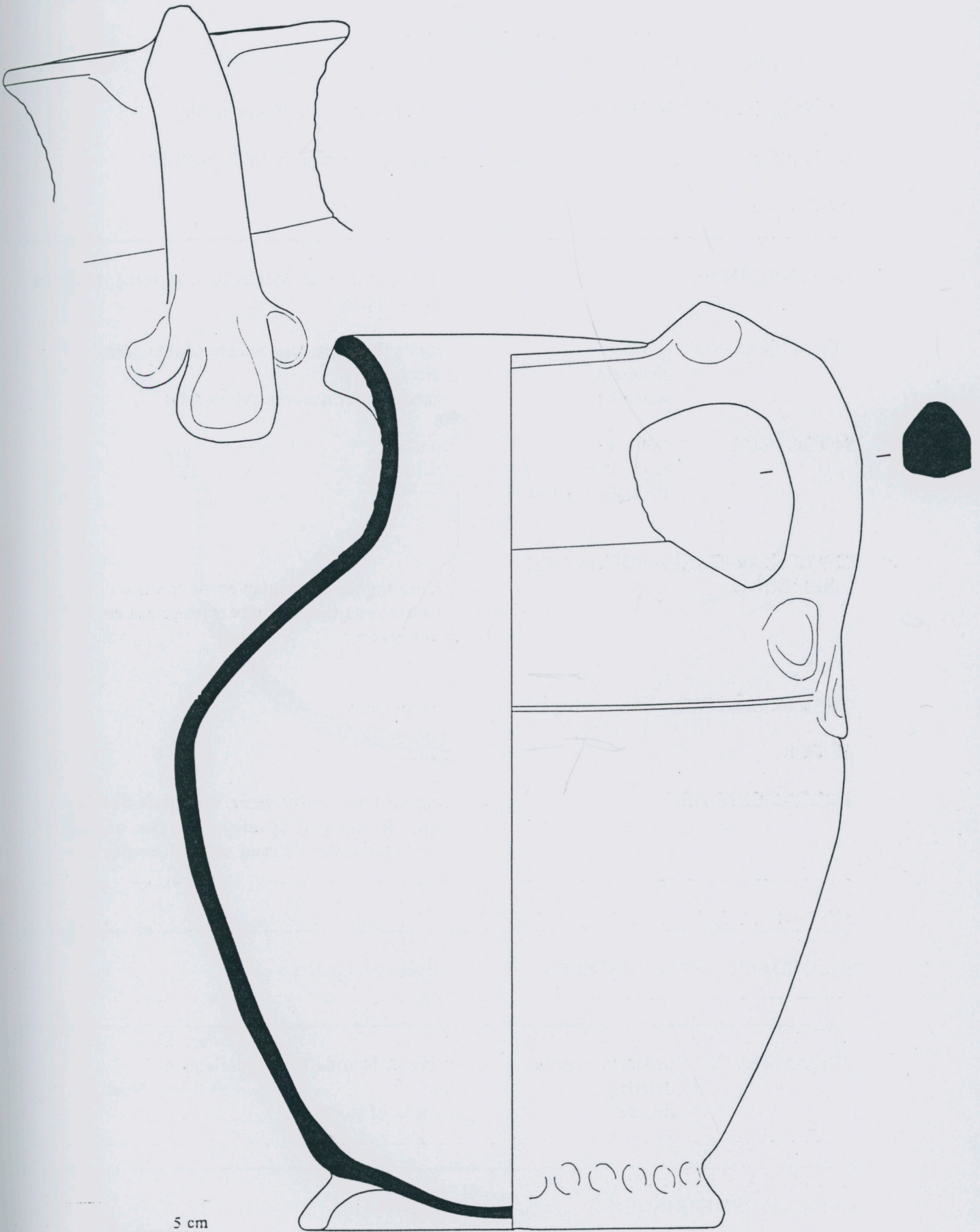
Opvallend in de samenstelling van de aangetroffen aardewerkvormen is het volledig ontbreken van borden, als we het incomplete bord 009 buiten beschouwing laten. Ze kunnen bijna standaard worden verwacht aan boord van een dergelijk vaartuig uit deze periode (vergelijk Vlierman/Kleij 1990, 5 fig. 1[004 t/m 009 en 012]).

De omvang en vorm van de pijpekoppen komt overeen met de modellen die tussen ca. 1670 en ca. 1715 in zwang zijn (informatie Neyland; Duco 1982, nr. 60, 171). Er zijn drie exemplaren met een gestyleerd bloemetje en één met liggend half maantje op de zijkant van de ketel (010 b en a). De andere hebben verschillende hielmerken (010 c t/m i). Daarnaast zijn verscheidene dikke en dunne steelfragmenten gevonden, respectievelijk van oudere en jongere modellen, waarvan enkele met versiering (010 c, j en k).

Samenvattend is duidelijk, dat het karakter van de aardewerkinventaris een datering van de ondergang van het schip tussen 1692 en de eerste jaren van de 18e eeuw, niet tegenspreken. Ook andere (globale) dateringsgegevens zijn hiermee niet in tegenspraak.

Literatuur

- Braudel, F., *Sozialgeschichte des 15.-18. Jahrhunderts. Der Alltag*. München 1985.
- Carmiggelt, A., *Zwolse tabakpijpmakers en hun produkten*. Zwolle 1980.
- Clevis, H. & J. Kottman, *Weggegooid en teruggevonden. Deventer vondstcomplexen, 1375-1750*. Kampen 1989.
- Duco, D.H., *Merken van Goudse pijpmakers*. Leiden 1982.
- Duco, D.H., *De Nederlandse kleipijp*. Leiden 1987.
- Kleij, P., *Onderzoeksverslag van een 17e eeuwse scheepswrak gevonden op kavel OZ 71 in Oostelijk Flevoland*. Werkdocument I-38cbw. Lelystad 1988.
- Lenting, J.J., H. van Gangelen en H. van Westing (red.), *Schans op de grens. Bourtanger bodemvondsten 1580-1850*. Sellingeren 1993.
- McLaughlin, K.A., *An analysis of two eighteenth-century watercraft from the Netherlands*. Unpublished Master's thesis/Texas A & M University, Department of Anthropology. 1992.
- McLaughlin-Neyland, Kathleen & Bob Neyland, *Two prams wrecked on the Zuider Zee in the late eighteenth century*. Flevobericht, excavation reports 15 and 16. Lelystad in press.
- Reinders, H.R., *Muntvondsten in scheepswrakken*. RIJP-Rapport 1977-34Abw. Lelystad 1977.
- Reinders, Reinder, The inventory of a cargo vessel, wrecked in 1888. In: C.O. Cederlund (ed.), *Postmedieval Boat and Ship Archaeology*. (BAR International Series 256). Oxford 1985, 81-99.
- Verkade, P., *Muntboek*. Schiedam 1848.
- Vlierman, K., *Aardewerk uit de inventaris van twee laat middeleeuwse vrachtschepen in Oostelijk Flevoland*. CMA aflevering 1 en 2. Lelystad 1983.
- Vlierman, K. m.m.v. P. Kleij, *Ceramië uit de inventaris van een klein 17de-eeuws vrachtschip in Zuidelijk Flevoland*. CMA aflevering 5. Amersfoort 1990.
- Wijsenbeek, A. Th., Baken-, tonnen- en vuurloodjes uit het Zuiderzeegebied. In: *De Beeldenaar* 1994 18e jaargang nr. 3. Winksel 1994, 116-123.



VINDPLAATS EN VONDSTNUMMER : scheepswrak H107 O.FL.
 BEWAARPLAATS EN INVENTARISNR : CSA OH 107-2
 VONDSTOMSTANDIGHEDEN : schip, woonverblijf (voorschip)
 DATERING : ondergang schip na 1692 (1693/94)
 PUBLICATIE : -

VORMTECHNIEK : gedraaid, oor en pootjes handgevormd, rand met dekselinlaat

VERSCHRALING grootte : tot ca. 0,1 mm, met enkele uitschieters
 dichtheid : dicht
 materiaal : zand (rond, overwegend kwarts)

STRUCTUUR porositeit : poreus
 hardheid : hard
 bijzonderheden : -

OPPERVLAKTEBEHANDELING EN
 VERSIERING : witte engobe of kleipap op de binnenkant van de bodem; geheel transparante loodglazuur

OVENATMOSFEER : oxyderend

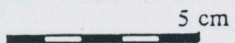
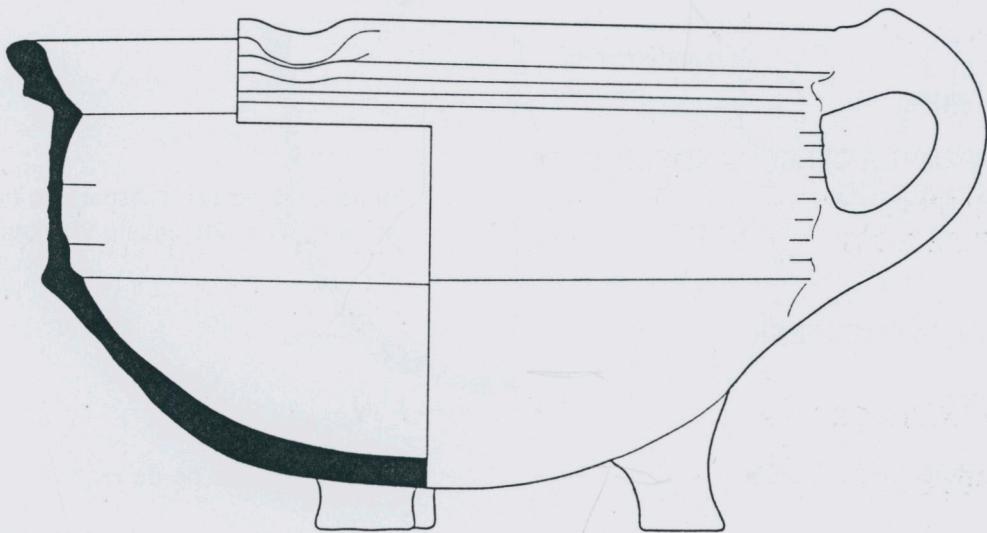
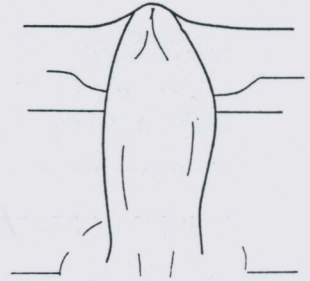
KLEUR : rood

BIJZONDERHEDEN : min of meer cilindrische wand met flauwe fijne draairingen; opvallend één oor, afgeplat en direct achter de rand samengeknepen

SECUNDAIRE VERSCHIJNSELEN : afgesleten pootjes

TOESCHRIJVING productiecentrum : lokaal, Noordelijke Nederlanden
 datering : -
 functie : kook- of stoofpan

OVERIGE OPMERKINGEN : -



VINDPLAATS EN VONDSTNUMMER : scheepswrak H107 O.FL.
 BEWAARPLAATS EN INVENTARISNR : CSA OH107-3
 VONDSTOMSTANDIGHEDEN : schip, woonverblijf (voorschip)
 DATERING : ondergang schip na 1692 (1693/94)
 PUBLICATIE : -

VORMTECHNIEK : gedraaid, afgeplat geknepen oor
 en standring handgevormd

VERSCHRALING grootte : tot ca. 0,1 mm, met mogelijk enkele uitschieters
 dichtheid : dicht
 materiaal : zand (rond, overwegend kwarts)

STRUCTUUR porositeit : poreus
 hardheid : hard
 bijzonderheden : -

OPPERVLAKTEBEHANDELING EN
 VERSIERING : binnenkant geheel transparante loodglazuur,
 buitenkant en oor enkele vlekken

OVENATMOSFEER : oxyderend

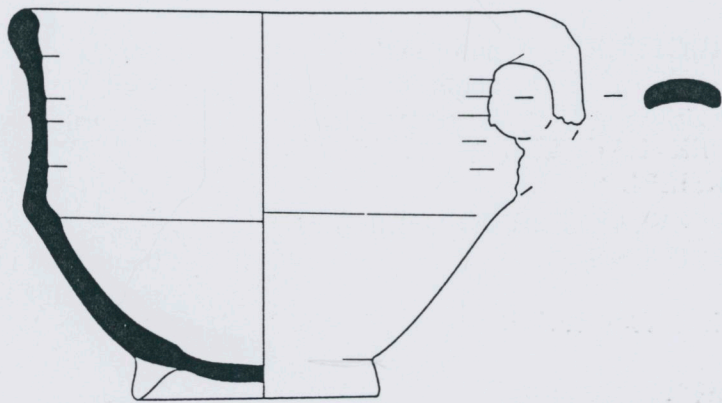
KLEUR : rood

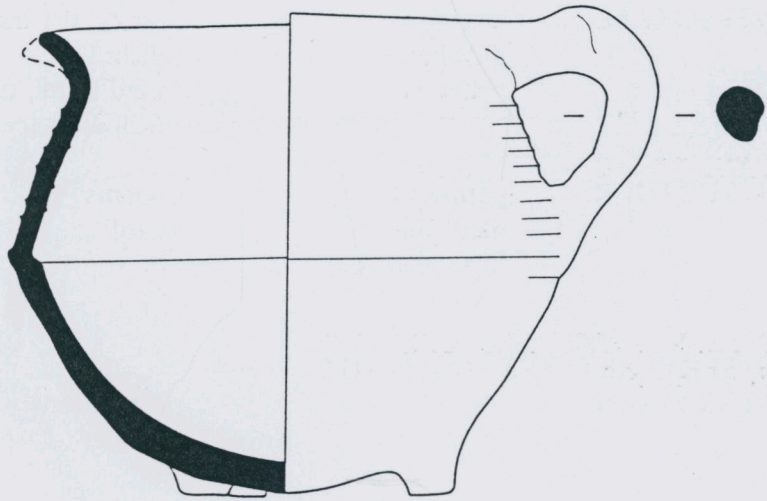
BIJZONDERHEDEN : twee aanbaksels op de rand

SECUNDAIRE VERSCHIJNSELEN : buitenkant zwaar beroet, beschadiging en
 slijtage op standring

TOESCHRIJVING productiecentrum : lokaal, Noordelijke Nederlanden
 datering : -
 functie : kookpotje

OVERIGE OPMERKINGEN : -





VINDPLAATS EN VONDSTNUMMER : scheepswrak H107 O.FL.
 BEWAARPLAATS EN INVENTARISNR : CSA OH107-5
 VONDSTOMSTANDIGHEDEN : schip, woonverblijf (voorschip)
 DATERING : ondergang schip na 1692 (1693/94)
 PUBLICATIE : -

VORMTECHNIEK : gedraaid, afgeplat geknepen oor en pootjes hand-
 gevormd, rand met dekselinlaat en schenklip
 tegenover oor, dubbelconisch model met fijne
 draairingen op de schouder

VERSCHRALING grootte : tot ca. 0,1 mm, met enkele uitschieters
 dichtheid : dicht
 materiaal : zand (rond, overwegend kwarts en enkele zwarte
 insluitels [ceramiek?])

STRUCTUUR porositeit : poreus
 hardheid : hard
 bijzonderheden : -

OPPERVLAKTEBEHANDELING EN
 VERSIERING : binnenkant geheel, buitenkant gedeeltelijk en
 vlekjes transparante loodglazuur

OVENATMOSFEER : oxyderend

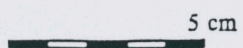
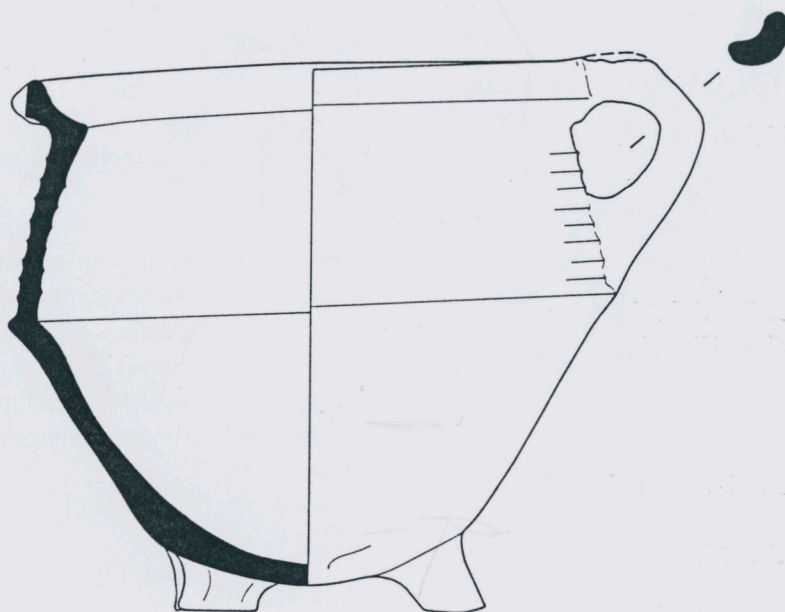
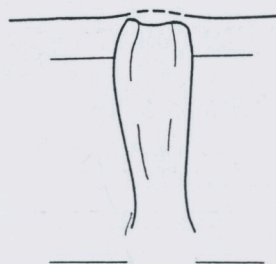
KLEUR : rood

BIJZONDERHEDEN : -

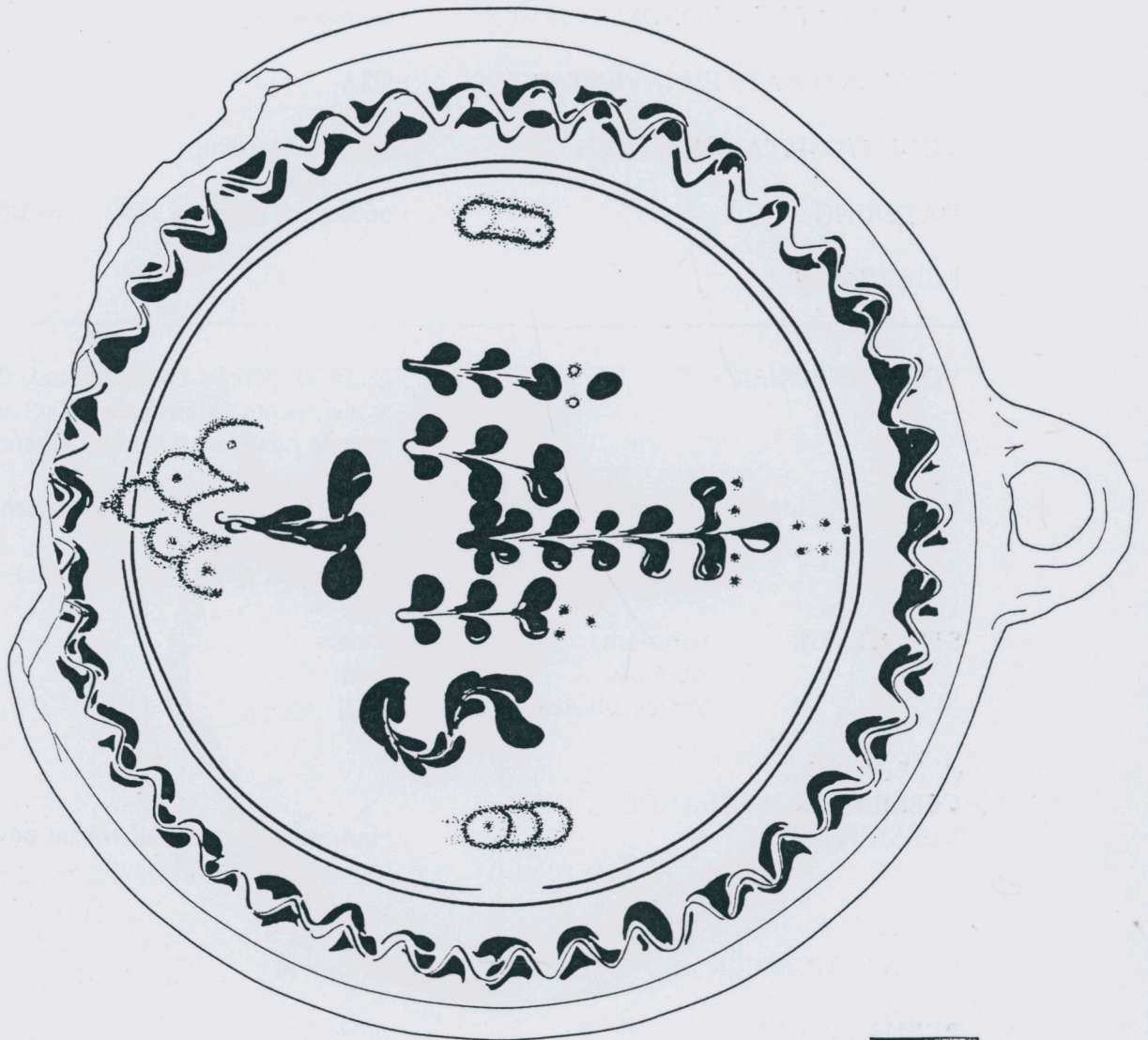
SECUNDAIRE VERSCHIJNSELEN : buitenkant zwaar beroet, slijtage aan pootjes


TOESCHRIJVING productiecentrum : lokaal, Noordelijke Nederlanden
 datering : -
 functie : kookpotje

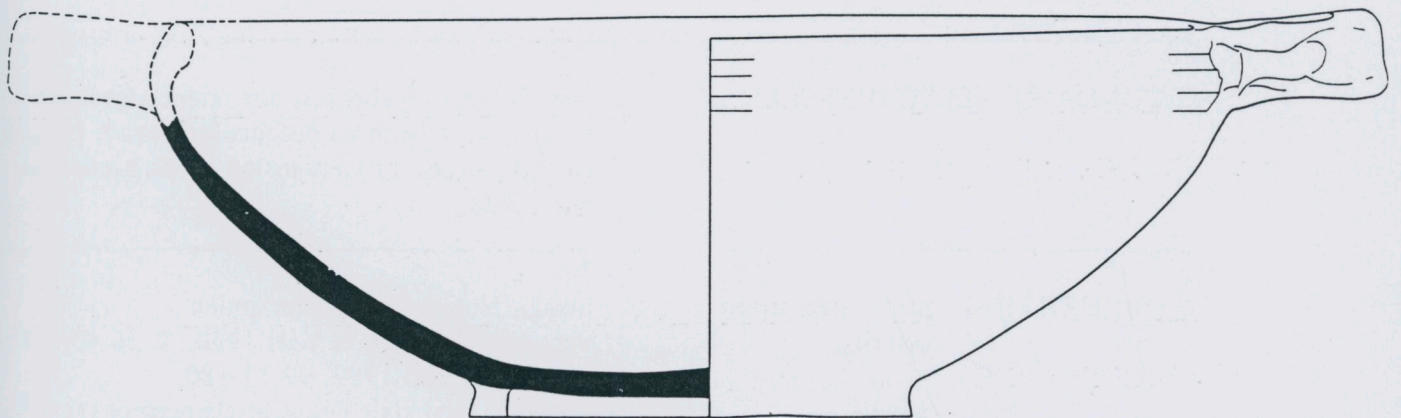
OVERIGE OPMERKINGEN : -



VINDPLAATS EN VONDSNUMMER	: scheepswrak	H107 O.FL.
BEWAARPLAATS EN INVENTARISNR	: CSA	OH107-6
VONDSSTOMSTANDIGHEDEN	: schip, woonverblijf (voorschip)	
DATERING	: ondergang schip na 1692 (1693/94)	
PUBLICATIE	: -	
VORMTECHNIEK	: gedraaid, handgevormd oor(en) en standring (na-gedraaid); naar binnen staande gladde rand	
VERSCHRALING	grootte dichtheid materiaal	: tot ca. 0,2 mm, verschillende uitschieters : dicht : overwegend zand (rond, overwegend kwarts, ceramiek ? steen?)
STRUCTUUR	porositeit hardheid bijzonderheden	: poreus : hard : onregelmatig baksel
OPPERVLAKTEBEHANDELING EN VERSIERING		: slingerlijn en dubbele lijn in sgraffito-techniek; langs slingerlijn en op het fond gestyleerde decoratie in ringeloortechniek in lichtbruin en enkele in groen (toevoeging koperoxyde) op een witte kleipap of engobe; binnenkant geheel, rand en oor gedeeltelijk transparante loodglazuur
OVENATMOSFEER		: oxyderend
KLEUR		: rood (?)
BIJZONDERHEDEN		: slechte hechting tussen loodglazuur en engobe/kleipap
SECUNDAIRE VERSCHIJNSELEN		: gedeelte rand met mogelijk tweede oor ontbrak reeds tijdens het vergaan van het schip; slijtage aan standring, gebruikskrassen aan binnenkant en op rand; lichte roetsporen op de onderkant.
TOESCHRIJVING	productiecentrum datering functie	: Rijnland (?) : - : terrine/schaal
OVERIGE OPMERKINGEN		: -




bruin groen



 5 cm

VINDPLAATS EN VONDSNUMMER : scheepswrak H107 O.FL.
 BEWAARPLAATS EN INVENTARISNR : CSA OH 107-17
 VONDSSTOMSTANDIGHEDEN : schip, achterschip
 DATERING : ondergang schip na 1692 (1693/94)
 PUBLICATIE : -

VORMTECHNIEK : gedraaid, pootjes handgevormd, dubbelconisch model, lichte draairingen op schouder, uitstaande rand met schenklip tegenover oor

VERSCHRALING grootte : tot ca. 0,1 mm, met enkele uitschieters
 dichtheid : dicht
 materiaal : zand (rond, overwegend kwarts)

STRUCTUUR porositeit : poreus
 hardheid : hard
 bijzonderheden : -

OPPERVLAKTEBEHANDELING EN VERSIERING : binnenkant geheel, buitenkant bovenste helft transparante loodglazuur

OVENATMOSFEER : oxyderend

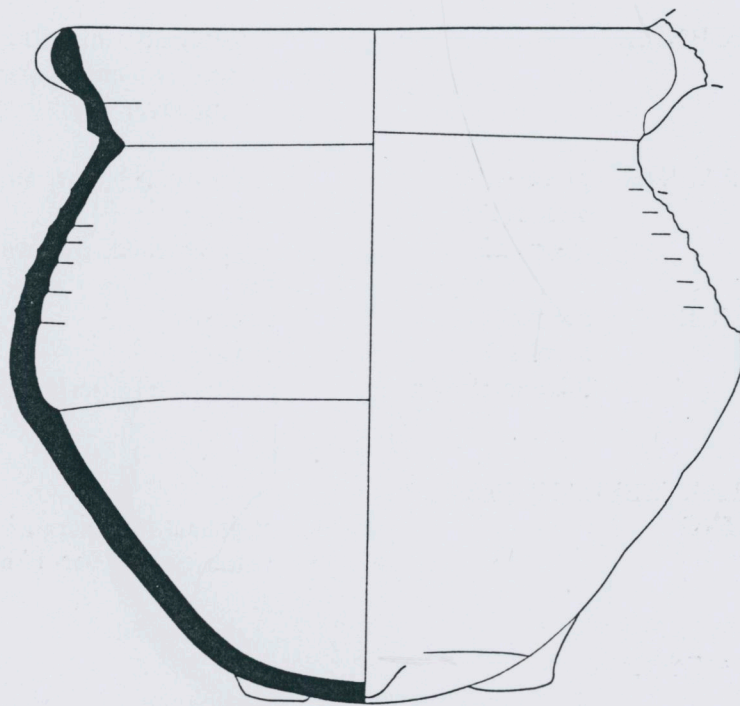
KLEUR : rood

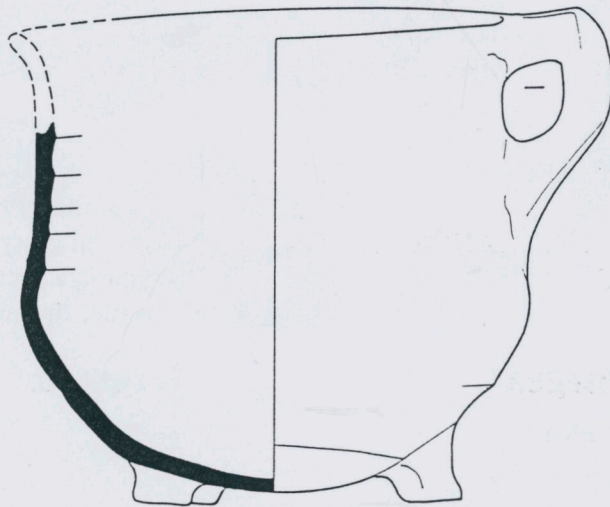
BIJZONDERHEDEN : -

SECUNDAIRE VERSCHIJNSELEN : gebruikt met afgebroken oor, sterk afgesleten pootjes, afgesleten en beschadigde rand; krassen en vettige roet- of teeraanslag op de binnen- en buitenkant

TOESCHRIJVING productiecentrum : lokaal, Noordelijke Nederlanden
 datering : vergelijk Vlierman & Klei 1990, 8, 36-43; 17 bc, Clevis/Kottman 1989, 99 11-180
 functie : kookpot, secundair gebruikt als teerpot (?)

OVERIGE OPMERKINGEN : -





VINDPLAATS EN VONDSTNUMMER	: schip	H107 O.FL.
BEWAARPLAATS EN INVENTARISNR	: CSA	OH107-8,-9,-13,-16
VONDSTOMSTANDIGHEDEN	: schip, woonverblijf (verspreid in het voorschip)	
DATERING	: ondergang schip na 1692 (1693/94)	
PUBLICATIE	: -	

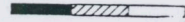
VORMTECHNIEK	: gedraaid, standring handgevormd en nagedraaid	
VERSCHRALING	grootte	: tot ca. 0,1 mm, mogelijk enkele uitschieters
	dichtheid	: dicht
	materiaal	: zand (rond, overwegend kwarts)
STRUCTUUR	porositeit	: poreus
	hardheid	: hard
	bijzonderheden	: -
OPPERVLAKTEBEHANDELING EN VERSIERING	: decoratie in ringeloortechniek; vier ringen op de rand en gestyleerde bloem?takjes op het fond, sommige groen door toevoeging van koper- oxyde; bovenkant geheel transparante loodglazuur	
OVENATMOSFEER	: oxyderend	
KLEUR	: rood	
BIJZONDERHEDEN	: -	

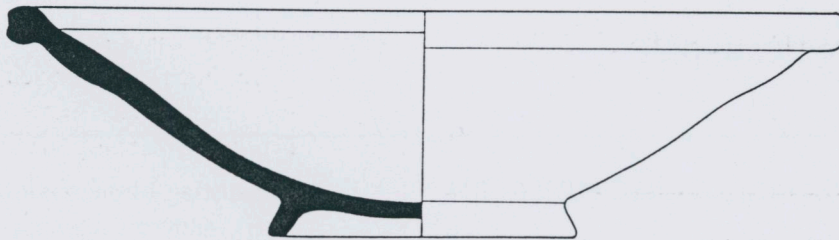
SECUNDAIRE VERSCHIJNSELEN	: een deel van de scherven rondom sterk afgesleten t.g.v. heen en weer schuiven tussen de spanten, een ander deel is beter bewaard gebleven; ge- bruikskrassen in glazuur	
---------------------------	--	--

TOESCHRIJVING	productiecentrum	: Rijnland (?)
	datering	: -
	functie	: bord

OVERIGE OPMERKINGEN	: -	
---------------------	-----	--




bruin groen geel



 5 cm

VINDPLAATS EN VONDSTNUMMER	:	scheepswrak
BEWAARPLAATS EN INVENTARISNR	:	CSA OH 107-45 (a), -33 (b), -37 (c), -38 (d), -41 (e), -39 (f), -40 (g), -42 (h), -43 (i), -44 (j), -56 (k)
VONDSTOMSTANDIGHEDEN	:	schip, woonverblijf (voorschip)
DATERING	:	ondergang schip na 1692 (1693/94)
PUBLICATIE	:	-

VORMTECHNIEK	:	handgevormd, in mal gemaakt en afgewerkt
VERSCHRALING	:	grootte : - dichtheid : - materiaal : -
STRUCTUUR	:	porositeit : poreus hardheid : hard bijzonderheden : -
OPPERVLAKTEBEHANDELING EN VERSIERING	:	radering langs de buitenrand van de pijpekop m.u.v. (b), merk op zijkant ketel (a) en (b), rest met verschillende hielmerken, ogenversiering en/of bandstempel op steel (c), (j) en (k)
OVENATMOSFEER	:	oxyderend
KLEUR	:	wit
BIJZONDERHEDEN	:	-

SECUNDAIRE VERSCHIJNSELEN	:	roetaanslag binnenzijde ketel (a), (b), (c), (d), (h) en (i), andere pijpekoppen ongerookt
---------------------------	---	--

TOESCHRIJVING	:	productiecentrum : - datering : - functie : tabakspijpen
---------------	---	--

OVERIGE OPMERKINGEN	:	-
---------------------	---	---

