



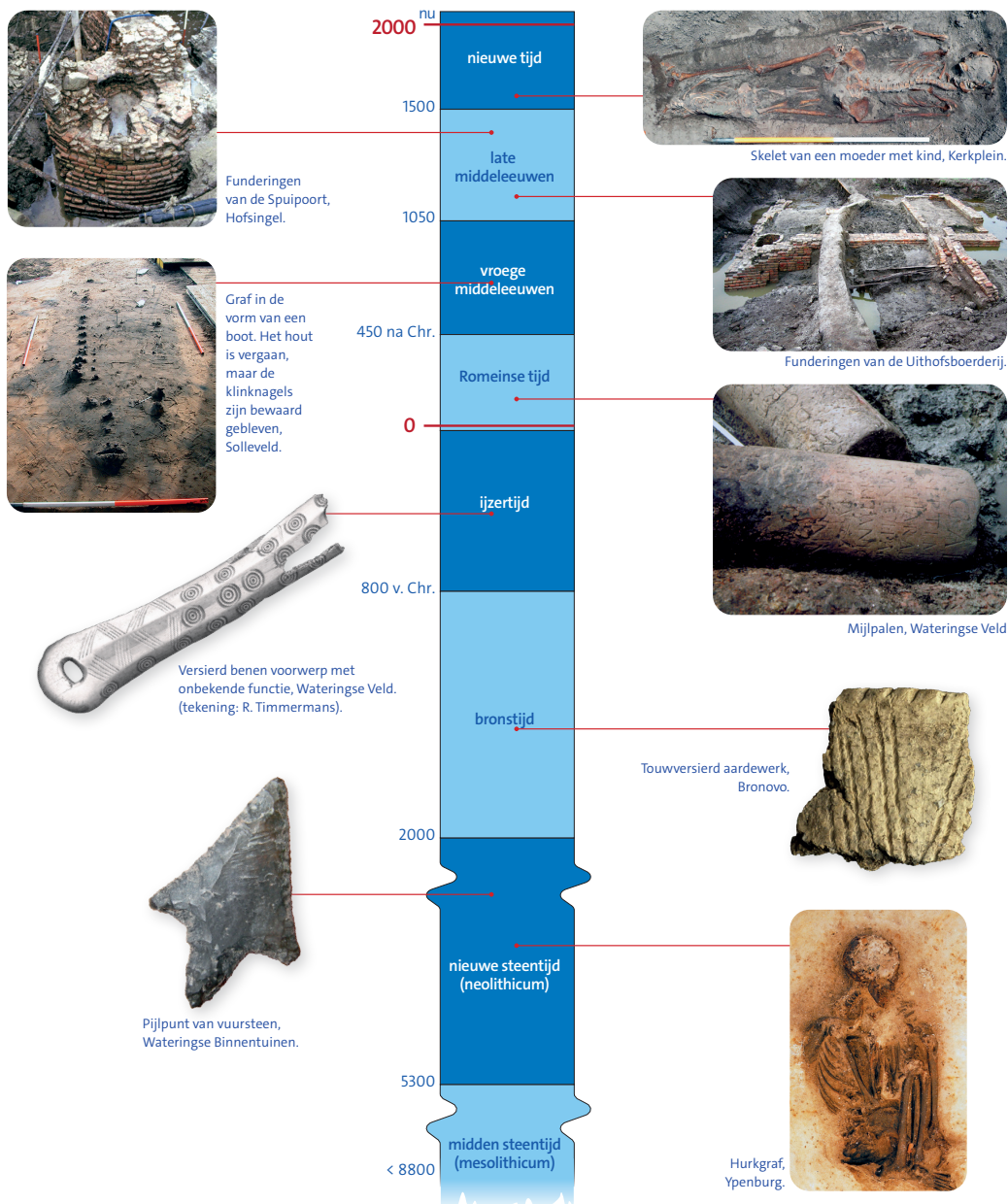
Den Haag

Archeologisch onderzoek Buitenhof 34 gemeente Den Haag



Haagse Archeologische Rapportage 2211

Afdeling Archeologie & Natuur- en Milieueducatie Dienst Stadsbeheer



Colofon

Onderzoek: Archeologisch onderzoek Buitenhof 34 gemeente Den Haag

Auteur: A. Pavlović (red.), met bijdragen van D. C. Nieweg, M.M.A. van Veen en A. C. van der Venne

Uitgave: Afdeling archeologie & natuur- en milieueducatie
Dienst Stadsbeheer, gemeente Den Haag

Haagse Archeologische Rapportage nummer 2211

Den Haag, 2022

ISBN: 978-94-6067-354-2

Inhoudsopgave

Administratieve gegevens en samenvatting	5
1 Inleiding	6
1.1 Algemeen	6
1.2 Doel van het onderzoek en onderzoeksvragen	6
1.3 Methoden en technieken	7
1.4 Indeling van het rapport	7
2 Geologie en archeologische verwachting	9
2.1 Geologie	9
2.2 Archeologische verwachting	10
3 Sporen en structuren	12
3.1 Inleiding	12
3.2 Put 1	15
4 Aardewerk	23
4.1 Inleiding	23
4.2 Resultaten	25
4.3 Conclusie	37
4.4 Beantwoording van de onderzoeksvragen	39
5 Dierlijk bot	40
5.1 Inleiding	40
5.2 Methode	40
5.3 Resultaten	41
5.4 Conclusie onderzoek dierlijk bot	52
5.5. Leeuwen op het Buitenhof- een historische verkenning	52
6 Overig vondstmateriaal	55
6.1 Glas	55
6.2 Metaal	55
6.3 Kleipijpen	58
6.4 Bouwmateriaal en natuursteen	59
6.5 Botanie	61
7 Conclusie en beantwoording van de onderzoeksvragen	62
7.1 Conclusie	62
7.2 Beantwoording van de onderzoeksvragen	62
Literatuur	66
Historische kaarten	67
Verantwoording afbeeldingen	68
Bijlage 1: Tabel perioden en laagindeling	69
Bijlage 4.2: Catalogus van (geselecteerd) aardewerk	70

4 Aardewerk

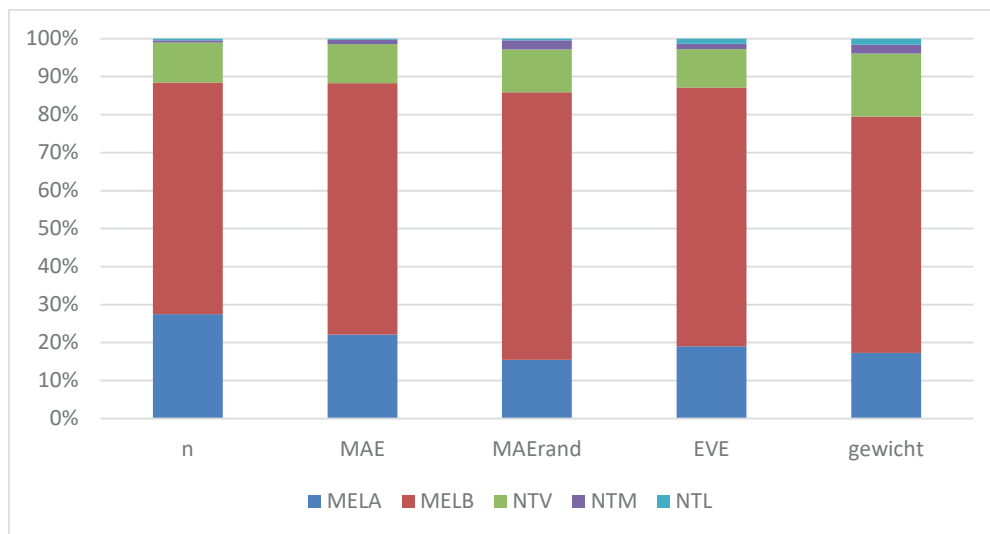
A.C. van de Venne (Kerament)

4.1 Inleiding

Tijdens het archeologisch onderzoek van het plangebied Buitenhof 34 te Den Haag zijn 1832 fragmenten aardewerk verzameld (tabel 4.1). Hiervan dateert het merendeel uit de late middeleeuwen en een klein deel uit de nieuwe tijd (afb. 4.1). Vrijwel al het aardewerk (1668 fragmenten, 91%) is afkomstig uit afvalkuilen (S18, S35, S36, S37, S38, S39, S41, S42, S43 en S44). Daarnaast is sprake van aardewerk uit een dierbegruving (S3), enkele lagen (S1, S19, S21 en S32), twee goten (S2 en S4), een puinconcentratie (S34) en een uitbraakspoor (S7).

Tabel 4.1 Totaaloverzicht van het aardewerk.

Baksel	DS-bakselcode	n	MAE	MAE-rand	EVE	Gewicht (g)
proto-steengoed	s5	550	200	50	9,85	6.250
bijna-steengoed	s4	536	157	71	16,40	9.331
steengoed zonder oppervlaktebehandeling	s1	51	48	4	0,60	745
steengoed met oppervlaktebehandeling	s2	221	126	11	1,85	3.975
grijsbakkend aardewerk	g	39	19	3	0,45	291
roodbakkend aardewerk	r	412	210	69	8,60	12.204
witbakkend aardewerk	w	13	11	2	0,20	160
Hafner aardewerk	ha	3	3	2	0,10	25
majolica	m	1	1	0	0,00	15
faience	f	2	2	1	0,05	2
terracotta	te	4	2	0	0,00	137
Totaal		1.832	779	213	38,10	33.135



Afb. 4.1 Verhouding van het aardewerk per beginndatering per kwantificeringsmethode.

De conservering van het aardewerk is slecht. De scherven hebben een gezamenlijk gewicht van 33 kilogram, wat neerkomt op gemiddeld 18 gram per scherf. Aardewerk uit de late middeleeuwen en nieuwe tijd heeft doorgaans een gemiddeld gewicht van circa 30 à 40 gram per scherf.¹⁴ Dit betekent dat de conserveringstoestand van het materiaal ruim onder het gemiddelde ligt. Het betreft dan ook vooral fragmenten. Archeologisch complete stukken ontbreken nagenoeg. Dit betreft slechts zeven exemplaren. Als onderdeel van de uitwerking van het onderzoek is het aardewerk geanalyseerd met als voornaamste doel het dateren van de aangetroffen sporen en lagen en het beantwoorden van onderstaande onderzoeksvragen. In relatie tot de stratigrafie, levert het aardewerk naast dateringen, ook een belangrijke bijdrage aan de fasering van de sporen.

Onderzoeksvragen

De uitwerking van onderhavige materiaalcategorie kan bijdragen aan de beantwoording van enkele onderzoeksvragen uit het Programma van Eisen:¹⁵

- *Zijn er sporen of resten van eventuele voorgangers van het Valkhuis te identificeren? Zo ja, wat is de aard en ouderdom van deze sporen?*
- *Wat is de aard en ouderdom van sporen, zoals funderingen, vloeren, putten, kuilen etc. die te maken hebben met het voormalige Valkhuis?*
- *Zijn er voorwerpen of artefacten die mogelijk specifiek voor het Valkhuis zijn geproduceerd?*

Methode

De scherven zijn op verschillende manieren gekwantificeerd. In de eerste plaats zijn alle scherven geteld (n). Vervolgens is het minimum aantal exemplaren (MAE) bepaald op basis van alle fragmenten, waarbij niet passende fragmenten per spoor als één exemplaar zijn geteld, wanneer het aannemelijk is dat ze van één pot deel uitgemaakt hebben. Een afgeleide daarvan is het minimum aantal exemplaren gebaseerd op randfragmenten (MAE-rand). Bij het bepalen van het MAE, per spoor of per ingevoerde record, worden sterke vertekeningen door de mate van compleetheid en breuk enigszins rechtgetrokken (meerdere scherven van één pot zijn immers tot één exemplaar gerekend). Dit is een voordeel ten opzichte van het tellen van het aantal scherven, maar een deel van de scherven van hetzelfde baksel uit verschillende sporen zal ongetwijfeld aan elkaar hebben gepast, waardoor het MAE feitelijk nog een stuk lager ligt. Bij grotere assemblages is het bepalen van het MAE echter een ondoenlijk karwei en ook lastig reproduceerbaar. Wanneer we alleen uitgaan van (passende) randfragmenten om het MAE te bepalen, onderschatten we echter het aantal potten en missen we dat deel van de aardewerksoorten waarvan geen randen aanwezig zijn. Aangezien bovenstaande methoden voor het bepalen van het MAE in grote mate afhankelijk zijn van de subjectiviteit van de onderzoeker, zijn ook de bewaard gebleven percentages van de randen gemeten, de zogeheten *Estimated Vessel Equivalents* (EVE's). Deze methode is objectiever. Het vaststellen van aardewerkverhoudingen door middel van EVE's wordt niet beïnvloed door de compleetheid of mate van breuk. Het is daarom een meer betrouwbare wijze van kwantificering. Door van randen of bodems het percentage te meten, wordt aangegeven hoeveel procent van het oorspronkelijke voorwerp bewaard is gebleven. Per bakselgroep of type wordt van elke scherf bepaald voor hoeveel procent ze van de oorspronkelijke hele pot deel uitmaakte. De gevonden percentages worden bij elkaar opgeteld en vergeleken met het totaal aan EVE's van al het aardewerk, waardoor de verhoudingen duidelijk worden.¹⁶ Het voordeel van deze methode is dat grote vondstcom-

14 Jaspers 2015, p. 76.

15 Mulder 2020, p. 12.

16 Zie onder andere Orton, Tyers en Vince 1993, p. 166-181.

plexen gestandaardiseerd geïnventariseerd en onderling vergeleken kunnen worden. Het enige nadeel is dat bakselgroepen met een laag aantal scherven soms niet of ondervertegenwoordigd zijn. Het gebruik van EVE's (doorgaans op basis van randen) is dan ook niet zinvol bij kleine vondstcomplexen met onvoldoende meetbare randfragmenten. Bij vondstcomplexen waarbij de MAE-bepaling een lage foutmarge heeft, zoals bij beerputten met veel compleet materiaal, blijken de resultaten van de MAE en EVE overeenkomstig. Bij het huidige onderzoek zijn alleen de randpercentages opgeteld. Daarbij heeft een complete rand de waarde 1. Tenslotte is al het aardewerk gewogen. Bij gewicht is het nadeel dat dit afhankelijk is van het soort aardewerk en zal het bij vergelijking met andere eenheden voor een vertekend beeld zorgen. Zware aardewerksoorten zijn oververtegenwoordigd. Het beeld varieert echter niet per populatie, waardoor het wel goed bruikbaar is voor vergelijkend onderzoek tussen complexen onderling.

Tijdens de determinatie is zoveel mogelijk verwezen naar de classificatie van aardewerk in het zogenaamde 'Deventer-systeem'.¹⁷ Dit is een classificatiesysteem voor aardewerk en glas, waarmee scherven worden gedetermineerd op bakselsoort en, indien mogelijk, op vorm en type. Ieder type heeft in het systeem een eigen typenummer. Deze wijze van determinatie maakt het mogelijk complexen snel en eenvoudig te beschrijven en vooral met elkaar te vergelijken. Hierdoor komen bijvoorbeeld regionale verschillen naar voren.

Hieronder zal een beknopt overzicht worden gegeven van de verschillende bakselsoorten van de opgraving. Vervolgens zullen de afvalkuilen en een dierbegraving worden besproken met meer dan 10 exemplaren aardewerk. Andere gesloten vondstcomplexen, zoals waterputten en beerputten met veel materiaal ontbreken. Een representatieve selectie van (archeologisch) complete voorwerpen en bijzondere fragmenten is opgenomen in de aardewerkcatalogus aan het eind van dit rapport. Zie *Bijlage 4.2: Catalogus van (geselecteerd) aardewerk*. Tenslotte worden in de conclusie de onderzoeksvragen beantwoord.

4.2 Resultaten

Wanneer wordt gekeken naar de verdeling van het aardewerk van plangebied Buitenhof 34, uitgesplitst naar begindatering vallen een aantal zaken op (zie afb. 4.1). Bijna al het aardewerk dateert uit de late middeleeuwen (ca. 85%). Hoewel het proto-steengoed een begindatering heeft in MELA (1050-1250), dateert het merendeel hiervan waarschijnlijk uit periode MELB (1250-1500). Onder het aardewerk uit periode MELB bevindt zich hoofdzakelijk bijna-steengoed (s4), steengoed (s1 en s2) en roodbakend aardewerk (r). Daarnaast is sprake van een geringe hoeveelheid grijsbakend aardewerk (g). Onder het aardewerk uit de nieuwe tijd (NTV: 1500-1650; NTM: 1650-1850; NTL: 1850-heden) bevinden zich vooral roodbakend aardewerk (r) en in mindere mate steengoed (s2) en witbakend aardewerk (w) met daarnaast enkele fragmenten witbakend Hafner aardewerk (ha), majolica (m), faïence (f) en terracotta (te).

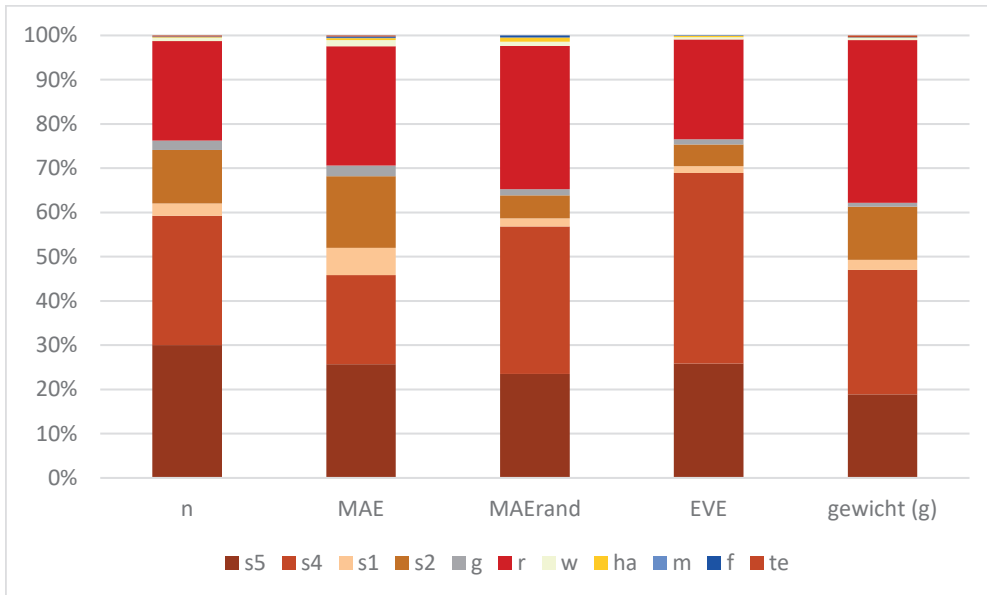
Wanneer wordt gekeken naar de datering van de sporen, dan valt op dat slechts een spoor (puinconcentratie S34) uit het laatste kwart van de 13de of het begin van de 14de eeuw dateert. De afvalkuilen dateren vanaf de tweede helft van de 15de tot en met de (eerste helft van de) 17de eeuw. In de meeste afvalkuilen bevindt zich opvallend veel ouder aardewerk, dat als opspit in de kuilen moet zijn beland. Vooral het proto-steengoed en bijna-steengoed uit de late 13de en begin van de 14de eeuw neemt een groot aandeel van het aardewerkspectrum in beslag. Hieruit kan worden geconcludeerd dat het terrein rond 1300 intensief is gebruikt. Gezien de beperkte hoeveelheid sporen is (een gedeelte van) het terrein mogelijk gebruikt als afvalstort. De enige sporen die dateren van na circa 1650 zijn goot S2, fundering S21, laag S1 en laag S32. Het jongste aardewerk van de opgraving (afkomstig uit laag S1) dateert uit het derde kwart van de 19de eeuw.

17 Clevis en Kottman 1989.

4.2.1 Bakselgroepen

Het aardewerkcomplex van het plangebied Buitenhof 34 kan worden onderverdeeld in 11 bakselgroepen uit de late middeleeuwen en de nieuwe tijd, die beknopt worden gepresenteerd in deze paragraaf (afb. 4.2).

Per aardewerksoort wordt een beschrijving gegeven van het baksel, het vormenrepertoire en de relevante daterende kenmerken. Tevens wordt aangegeven welke classificatie of literatuur gebruikt is voor de determinatie van de scherven. Vervolgens worden de bijzonderheden van het huidige onderzoek besproken.



Afb. 4.2 Verhouding van het aardewerk per baksel per kwantificeringsmethode.

Proto-steengoed (s5) en bijna-steengoed (s4)

Vanaf circa 1200/1225 tot 1300 werd in Zuid-Limburg en in het Rijnland proto-steengoed vervaardigd.¹⁸ Het is typologisch de opvolger van het Zuid-Limburgse en het Rijnlandse pingsdorfaardewerk. Proto-steengoed werd gedraaid en op hoge temperatuur gebakken, maar nog niet zover dat de magering helemaal samensmolt met de kleimassa. Na circa 1225 werd het proto-steengoed vaak ondergedompeld in een ijzerhoudende kleipap (engobe), wat een paarse tot bruine kleur tot gevolg had. Buiten Zuid-Limburg is proto-steengoed onder andere in Langerwehe en Siegburg geproduceerd. Na de opkomst van proto-steengoed werd vanaf het einde van de 13de en het begin van de 14de eeuw 'bijna-steengoed' (s4) vervaardigd (zonder engobe), waarbij de versintering groter is dan bij proto-steengoed, maar de magering is nog wel enigszins zichtbaar. Kort voor 1300 vond de omslag plaats naar volledig versinterd steengoed.¹⁹ Onder het proto-steengoed komt vooral drinkgerei in de vorm van kannen en bekere voor, hoewel ook wel voor opslag bestemde voorraadkannen en potten zijn vervaardigd. Proto-steengoed vormt met 550 fragmenten maar liefst 30% van het aardewerkspectrum van Buitenhof 34. Dit betreft vooral fragmenten van kannen, waaronder kannen met kraagrand die dateren vanaf het tweede kwart van de 13de eeuw (s5-kan-3?) en kannen met rechte rand (s5-kan-12?) die dateren vanaf het laatste kwart van de 13de eeuw. Daarnaast is sprake van enkele bolle drinkbekere (MAE=13) met korte opstaande rand. Van het proto-steengoed zijn 196 fragmenten voorzien van engobe.

Bijna-steengoed uit Siegburg vormt met 536 fragmenten 29% van het aardewerkspectrum, net iets minder dan het proto-steengoed. Hieronder bevinden zich eveneens vooral fragmenten

¹⁸ Bruijn 1964; Bartels 1999, p. 44; Janssen 1983, p. 191.

¹⁹ Bartels 1999, p. 47-48.

van kannen, waaronder wijdmondige kannen met rechte rand (s4-kan-3?) of met rechte rand en ribbel op de hals (s4-kan-14?). Daarnaast zijn minimaal 35 bolle drinkbekers (V48) met korte opstaande rand van het type s4-bek-1 aanwezig (cat. 1).

Steengoed (s1 en s2)

Het eerste steengoed dateert vanaf circa 1300. Aanvankelijk werd dit zowel in Zuid-Limburg als het Rijnland vervaardigd, maar vanaf het midden van de 14de eeuw waren het voornamelijk Duitse productiecentra die steengoed produceerden en exporteerden, zoals Langerwehe en Siegburg. Andere bekende productiecentra uit de late middeleeuwen en de 16de eeuw zijn onder andere Aken, Keulen, Raeren en Frechen.²⁰ De meest voorkomende vorm onder het steengoed zonder oppervlaktebehandeling (s1) uit Siegburg is de kan, waarbij de grote kannen hebben gediend als schenk- en voorraadkan. De kleinere typen hebben een drinkfunctie. Daarnaast komen drinkschaaltjes en trechterbekers voor. Ook onder het steengoed met oppervlaktebehandeling (s2) is de kan de meest voorkomende vorm. In de 16de en 17de eeuw wordt veel drinkgerei voorzien van fraaie reliëfdecoraties. Aan het einde van de 16de eeuw verhuisden pottenbakkers uit Raeren naar het Westerwald, waar overwegend producten met een grijs oppervlak met zoutglazuur werden geproduceerd met toepassing van kobaltblauwe accenten. Aanvankelijk waren de producten, net zoals in Raeren, versierd met fraai gedecoreerde reliëfdecors, met meestal kobaltblauwe en soms paarse details. Vanaf het einde van de 17de eeuw wordt de decoratie minder uitbundig. Van steengoed worden dan vooral grote kannen, flessen en potten gemaakt die met name voor opslag en als verpakkingsmateriaal in gebruik waren. Het meeste steengoed is dan afkomstig uit het Westerwald en in mindere mate uit Langerwehe en Frechen. Ook komt in jonge vondstcomplexen af en toe steengoed voor uit Engeland.

Bij het huidige onderzoek is ongeglaazuurd steengoed uit Siegburg (s1) vertegenwoordigd door 51 fragmenten (3%). Deze hebben behoord tot kannen, twee vermoedelijke trechterbekers en acht kleine bolle drinkbekers met opstaande rand (s1-bek-6?). Het steengoed is erg fragmentarisch, waardoor nauwelijks typen konden worden herleid. Er is in ieder geval sprake van wijdmondige kannen met rechte rand uit de 14de eeuw, en slanke kannen (soms met kraag op de hals aanzet) uit de tweede helft van de 14de en eerste helft van de 15de eeuw. De kleine bolle drinkbekers met opstaande rand dateren uit de eerste helft van de 14de eeuw.²¹ De trechterbekers dateren uit de 15de of eerste helft van de 16de eeuw.

Van het steengoed met oppervlaktebehandeling (s2) dateren de meeste scherven uit de late middeleeuwen. Dit betreft vooral fragmenten van kannen uit Zuid-Limburg of Langerwehe (194 fragmenten, 88%). Hieronder bevinden zich randfragmenten van kannen met cilindrische hals en kraagrand met radstempel-versiering uit de eerste helft van de 14de eeuw (s2-kan-23).²² Daarnaast is sprake van een kan met rechte hals/rand en een bolle beker met ribbels op de buik. Verder zijn verschillende wandfragmenten met ribbels en radstempel-versiering gevonden, van kannen met een datering in de 14de eeuw. Naast fragmenten van steengoed met oppervlaktebehandeling uit Zuid-Limburg of Langerwehe, is sprake van een fragment van een 14de-eeuwse steengoed drinkbeker met engobe uit Siegburg en fragmenten van enkele middeleeuwse kannen uit Raeren of een ander productiecentrum in het Rijnland, zoals Aken.

Onder het steengoed uit de nieuwe tijd bevinden zich twee kannen uit Raeren. De eerste 16de-eeuwse kan is voorzien van een versiering met zogenaamde 'hoepels' (s2-kan-63?, V20). De tweede kan (s2-kan-62, V45) uit het laatste kwart van de 16de eeuw is voorzien van een reliëfversiering met kerfsnede op de schouder en op de buik een fries met de zeven vrije kunsten en de zeven deugden met de tekst 'MEIN ZILL' van de spreuk 'WAN GOT WIL SO IST MEIN ZILL'

20 Bartels 1999, p. 48-85.

21 Ostkamp 2005, cat. 3.

22 Gawronski 2012, p. 122 (cat. 76).

(afb. 4.3, cat. 5). Het fries is identiek aan dat van een kan uit het Rijksmuseum, die is vervaardigd door 'MESTER BALDEM MENNICKEN POTENBECKER' in 1577.²³ 'Het is duidelijk dat het fries is ingekort voor de smallere kan van het Buitenhof. De laatste twee figuren van het fries die wel op de kan van het Rijksmuseum staan ontbreken namelijk. De zeven deugden spelen een rol in het katholieke geloof, bestaande uit de vier kardinale deugden en de later toegevoegde drie goddelijke of theologale deugden. Deze zijn: Prudentia (Voorzichtigheid - verstandigheid - wijsheid), Iustitia (Rechtvaardigheid - rechtschapenheid), Temperantia (Gematigdheid - matigheid - zelfbeheersing), Fortitudo (Moed - sterkte - vasthoudendheid - standvastigheid - focus) en Fides (Geloof), in Latijnse teksten vaak omschreven als Pietas, Spes (Hoop) en Caritas (Naasteliefde/Liefde - liefdadigheid). De zeven vrije kunsten zijn vakken die deel uitmaakten van het studieprogramma in Europese scholen en met name de universiteiten. De zeven vakken zijn: Grammatica, Dialectica/logica, Rhetorica, Aritmetica, Geometria, Musica en Astronomia.²⁴ Een fragment van een kan met reliëfversiering en kobalt kan zowel afkomstig zijn van een laat 16de of begin 17de-eeuwse kan uit Raeren als het Westerwald. Minimaal vier exemplaren uit de 17de tot en met 19de eeuw zijn waarschijnlijk afkomstig uit het Westerwald, waaronder een iets holle bodem van een pispot en een fragment van een 19de-eeuwse cilindrische fles. Verder is sprake van fragmenten van minimaal twee kannen of potten uit Frechen en twee 19de-eeuwse cilindrische flessen met buikknik (s2-fle-13) uit Engeland. Beide flessen zijn voorzien van een blindmerk. De eerste is onleesbaar, de tweede heeft een ovaal merk met de tekst 'JOHN CLIFF & Co LAMBETH'. Dit bedrijf heeft tussen 1857 en 1869 steengoed geproduceerd.

Grijsbakkend aardewerk (g)

Het grijsbakkend aardewerk komt net als het hieronder besproken roodbakkend aardewerk op vanaf het midden van de 13de eeuw. Het is vanaf de tweede helft van de 13de of het begin 14de eeuw vervaardigd in de meeste steden in Nederland en verdwijnt op de meeste plaatsen in de 15de of het begin van de 16de eeuw van de markt. Bekende productiecentra zijn onder andere Bergen op Zoom, Aardenburg, Delft, Haarlem, Leiden en Utrecht. Vrijwel in alle gevallen werd grijsbakkend aardewerk samen met roodbakkend aardewerk geproduceerd.²⁵ Dit betreft vooral kleine en grote kannen, kommen, voorraadpotten en grappen. Van dezelfde (ijzerhoudende) klei kon men afhankelijk van de ovenatmosfeer rood- of grijsbakkend aardewerk vervaardigen. In Den Haag vertoont het grijsbakkend aardewerk al een sterke teruggang in de tweede helft van de 14de eeuw en wordt dan vervangen door het roodbakkend aardewerk. Het grijsbakkend aardewerk ontbreekt vrijwel volledig in 15de-eeuwse aardewerkcomplexen.²⁶ Bij het onderzoek op het Buitenhof zijn 39 fragmenten (2%) grijsbakkend aardewerk gevonden. Dit betreft vooral wandfragmenten. Een bodemfragment met standlobben en een bodemfragment met geknepen standring, zijn waarschijnlijk afkomstig van kannen. Ook is sprake van twee kraagranden van kannen. Deze kannen zijn waarschijnlijk gebruikt voor de (tijdelijke) opslag van water.

Roodbakkend aardewerk (r)

Roodbakkend aardewerk is evenals grijsbakkend aardewerk vanaf de tweede helft van de 13de en begin 14de eeuw vervaardigd in de meeste steden.²⁷ Waar aanvankelijk met name sprake is van bakpannen, dovers, grappen, kannen, kommen, pispotten, potten, vetvangers en vuurstolpen, neemt het aantal vormen en de diversiteit onder de vormen in de loop van de 15de eeuw enorm toe. Tevens vindt in de eerste helft van de 15de eeuw de ontwikkeling plaats van

23 <https://www.rijksmuseum.nl/nl/collectie/BK-NM-9431>

24 https://nl.wikipedia.org/wiki/Zeven_deugden; https://nl.wikipedia.org/wiki/Zeven_vrije_kunsten (5-10-2021)

25 Bartels 1999, p. 93 en p. 105.

26 Carmiggelt en Van Veen 1995, p. 33.

27 Bartels 1999, p. 93-94 en p. 105.



Afb. 4.3 Steengoed kan (V45) uit circa 1575-1600 geproduceerd in Raeren met op de buik een fries met de zeven vrije kunsten en de zeven deugden.



Afb. 4.4 Test (V21) uit circa 1575-1650 van roodbak-kend aardewerk met slibversiering.

5 cm



spaarzaam geglazuurd aardewerk naar voorwerpen met een volledig dekkend galzuur aan de binnenzijde. Pas aan het eind van de 16de eeuw zijn de meeste vormen geheel geglazuurd.²⁸ In de loop van de 17de eeuw vindt een verschuiving plaats van lokale naar regionale productie van rood- maar ook witbakkend aardewerk. Zo veroveren de producten van Bergen op Zoom, Oosterhout, Gouda, Friesland en het Nederrijns gebied in toenemende mate de markt. Roodbakkend aardewerk vormt met 412 fragmenten (22%) de op twee na grootste bakselgroep bij het onderzoek van Buitenhof 34. Een groot deel hiervan (244 fragmenten, 59%) dateert uit de late middeleeuwen. Dit betreft fragmenten van bakpannen (r-bak-1, r-bak-2, r-bak-11, r-bak-15), borden (r-bor-1, r-bor-45), grappen (r-gra-3, r-gra-8, r-gra-73, r-gra-75), een kaarsentrekbak, kannen, kommen (r-kom-143, V48, cat. 2), een komfoor, een kop, enkele olielampjes, potten, een steelkom en een vetvanger. Een kan uit het midden van de 14de eeuw is versierd met een band met vingertopindrukken op de schouder.²⁹ Een andere kan is versierd met horizontale slibboogjes op de schouder, die doorgaans voorkomen vanaf het laatste kwart van de 14de eeuw en een 15de- of mogelijk 16de-eeuwse kom is voorzien van inwendig slib. Vijf grappen zijn versierd met duimindrukken onder de rand. Het merendeel van de vormen is spaarzaam geglazuurd. Enkele bakpannen en kommen, het bord en de vetvangers zijn aan de binnenzijde volledig geglazuurd.

Onder het roodbakkend aardewerk uit de vroege nieuwe tijd bevinden zich fragmenten van twee borden van het type r-bor-6 en r-bor-18 (V21, cat. 6), grappen (r-gra-59, cat. 7, V19), drie koppen, twee lekschalen (r-lek-1), een miniatuur vergiet, een pispot (r-pis-5), twee potten, een steelkom, twee testen (r-tes-7, r-tes-nieuw), een vergiet en een vogeldrinkbak. Van de koppen is een exemplaar versierd met inwendig slib en een kop (r-kop-11?) met arcering op de buitenzijde van de rand en concentrische cirkels (geel, groen) aan de binnenzijde. Verder is alleen de test met hengel (r-tes-51, V21, cat. 8) voorzien van slibversiering; een sliblaag aan de binnenzijde, aan de buitenzijde arcering op de rand en een golflijn op de wand met een vogel, mogelijk een haan (afb. 4.4).

Het roodbakkend aardewerk uit de periode na 1650 bestaat uit fragmenten van een bloempot, een cilindrische grape uit West-Brabant (r-gra-12?), een kachelpan, een grote waskom versierd met slibversiering in doorlooptechniek uit Friesland (r-kom-1?), een kop met slibversiering in de vorm van een golflijn op de wand (r-kop-4?) en een pot met scherpe knik van wand naar schouder en uitstaande afgeronde rand met dekselgeul. De meeste van deze voorwerpen

28 Bartels 1999, p. 107.

29 Van Haaften 1987, p. 305.

dateren algemeen uit de late 17de, de 18de of de 19de eeuw. De kachelpan is een vorm die pas voorkomt vanaf de tweede helft van de 18de eeuw, wanneer steeds meer op fornuizen wordt gekookt.

Witbakkend aardewerk (w)

In de periode tot 1400 is witbakkend aardewerk gemaakt in verschillende steengoedcentra in het Rijnland (ha) en in de bekende productiecentra in het Maasland, zoals Andenne en Namen (wm). Na 1400 neemt de import van dit aardewerk uit het Rijn- en Maasgebied toe. Dan start ook op beperkte schaal de productie van witbakkend aardewerk in Nederland, in dezelfde pottenbakkerijen als waar ook het roodbakkend aardewerk werd vervaardigd. Vanaf het midden van de 16de eeuw neemt deze lokale productie toe. In de 17de eeuw wordt het nog geproduceerd door lokale pottenbakkers. In de 18de en 19de eeuw zijn het vooral Gouda en Friesland die witbakkend aardewerk produceren. Doordat er veel onderling werd geïmiteerd is het vaak problematisch de herkomst vast te stellen.³⁰ Veel vormen die zijn geproduceerd in roodbakkend aardewerk, zijn ook terug te vinden van witbakkend aardewerk.

Het witbakkende aardewerk van de opgraving uit de nieuwe tijd is gering. Dit betreft 12 fragmenten van witbakkend aardewerk dat in Nederland is geproduceerd, waaronder fragmenten van een kan, een kop en een vergiet uit de periode 17de - 19de eeuw. Een jong fabricaat is een laat 18de- of 19de-eeuws bord versierd met loodglazuur met groene vlekken van koperoxide, dat zowel in Duitsland (Rijnland of Nederrijns gebied) als in Nederland vervaardigd kan zijn.

Hafneraardewerk (ha)

Hafneraardewerk is een verzamelnaam voor witbakkend aardewerk uit onder andere Langerwehe, Aken, Keulen, Frechen en Raeren dat vaak de vormgeving volgt van gelijktijdige steengoedbakkers. Daarnaast komen onder andere borden, grappen, kommen en (kook)potten voor. Het merendeel van deze producten is voorzien van het kenmerkende bruin gespikkelde/getraande gele of groene (met koperoxide) loodglazuur aan de binnenzijde. De buitenzijde van de voorwerpen is vaak ongeglazuurd.

Onder de drie fragmenten van waarschijnlijk 16de-eeuws witbakkend Hafneraardewerk bevinden zich een kraagrand van een grape en een randfragment van een tonpot met uitgesneden rand. De tonvormige pot, of zogenaamde varkenspot, werd gebruikt voor het stoven van wild en gevogelte. Dergelijke potten dateren over het algemeen uit de 16de eeuw.³¹

Majolica (m)

Majolica komt in de middeleeuwen al voor rond het Middellandse Zeegebied. Kort na 1500 vestigden een aantal ambachtslieden van keramiek en glas zich in de Lage Landen, onder andere in Vlaanderen, en verschijnt het ook op de Nederlandse markt.³² Majolica kenmerkt zich door een dekkende laag wit tinglazuur waarop aan de zichtbare zijde monochrome of polychrome decoratie is aangebracht. De achterzijde is bedekt met transparant loodglazuur. Op de borden zijn vaak afdrukken van proenen zichtbaar, die werden gebruikt om de borden in de oven te stapelen. In de 16de eeuw was majolica nog een luxeproduct. Aan het eind van de 16de eeuw raakt het breder verspreid en met de komst van de faience in het tweede kwart van de 17de eeuw verliest het zijn luxe uitstraling.³³ Het wordt vanaf dan ook steeds grover uitgevoerd. Terwijl de productie van majolica in de loop van de 17de eeuw in de meeste (Hollandse) steden verdween, bleef de productie van majolica zich in Friesland ontwikkelen.

30 Bartels 1999, p. 147.

31 Janssen 1983, p. 216-217. Clevis en Thijssen 1989, p. 15 en p. 40-41 (cat. 245).

32 Bartels 1999, p. 201.

33 Jaspers 2010, p. 127-128.

Bij de opgraving is slechts één fragment van een majolica bord gevonden, dat polychroom (blauw, oranje) is beschilderd met onder andere een takje. Vermoedelijk dateert dit uit de late 16de of eerste helft van de 17de eeuw.

Faience (f)

Majolica is aan de bovenzijde bedekt met wit tinglazuur en aan de onderzijde met het goedkopere loodglazuur. Faience is aan beide zijden voorzien van tinglazuur. Een ander verschil met majolica is het ontbreken van proen-afdrukken, aangezien de voorwerpen in kokers werden gebakken. Hiertoe werden in de gaten van de kokers losse pennen gestoken. Een bord rustte zo op drie pennen die aan de onderzijde langs de rand van de borden drie littekens achterlieten. Faience is de technologische opvolger van majolica en komt voor vanaf het einde van de 16de eeuw. De eerste faience is geïmporteerd uit onder andere Italië en Frankrijk en is van goede kwaliteit. Vanaf het tweede kwart van de 17de eeuw werd faience echter ook in de Lage Landen geproduceerd. Het kwam een lange tijd naast majolica voor en maakte een explosieve groei door na 1650 toen het faience de overhand kreeg.³⁴ Het werd in verschillende plaatsen in West-Nederland, maar ook in Friesland en België geproduceerd. Later concentreerde de productie zich voornamelijk in Delft.³⁵ Rond 1800 valt de productie van faience sterk terug door de opkomst van het industrieel wit aardewerk.

Bij de opgraving zijn twee fragmenten van borden van Nederlandse faience gevonden, waarvan één beschilderd is met een monochroom blauw fijn floraal decor uit de 17de of 18de eeuw.

Terracotta (te)

In de 15de en vroege 16de eeuw zijn beeldjes, beelden en in mindere mate ook reliëfs van pijpenaarde of terracotta in relatief grote aantallen vervaardigd.³⁶ Terracotta producten zijn gemaakt door klei in een mal te drukken en ze na droging te bakken. Deze producten zijn in diverse plaatsen in Nederland geproduceerd, maar ook geïmporteerd uit onder andere Keulen, waarbij het vermoedelijk vooral in de 16de eeuw een nevenproduct van de handel in steengoed en Hafner aardewerk was.³⁷ Terracotta beeldjes kunnen gemaakt zijn van pure roodbakende klei, maar meestal is het een mengsel van roodbakende klei en pijpenaarde. Omdat de beeldjes minder verfijnd waren dan exemplaren van pijpenaarde, werden ze meestal in een witte kleislib gedompeld of voorzien van een witte grondlaag bestaande uit een mengsel van loodwit met krijt waarna deze alsnog beschilderd konden worden.³⁸

Bij het huidige onderzoek op het Buitenhof 34 zijn fragmenten van twee beeldjes (V49, cat. 3 en 4) aangetroffen. Dit betreft het hoofd van (de heilige) Maria met kroon en een vrouw te paard met een ander dier, vermoedelijk een hond (afb. 4.5). Op basis van het aardewerk in de afvalkuil dateren de beeldjes waarschijnlijk uit de eerste helft van de 16de eeuw.



Afb. 4.5 Twee terracotta beeldjes (V49.1 en V49.3) uit circa 1500-1550.

34 Bartels 1999, p. 201-236.

35 Jaspers 2010, p. 128.

36 Ostkamp 2001, p. 189-194.

37 Ostkamp 2001, p. 212-213.

38 Ostkamp 2001, p. 198.

4.2.2 Vondstcomplexen

Afvalkuil S35 (1450-1550)

Tabel 4.2 Tellijst van aardewerk uit afvalkuil S35.

type	MAE	EVE	functie
s5-bek-	9	0,45	drinkgerei
s5-kan-	79	2,20	schenk-/drinkgerei
s5-kan-3?	7	1,35	schenk-/drinkgerei
s5-kan-12?	7	1,10	schenk-/drinkgerei
s4-bek-1	7	0,75	drinkgerei
s4-kan-	41	1,65	schenk-/drinkgerei
s1-bek-6?	3	0,00	drinkgerei
s1-kan-	5	0,15	schenk-/drinkgerei
s2-kan-	35	0,10	schenk-/drinkgerei
s2-kan-?	6	0,00	schenk-/drinkgerei
s2-kan-23?	3	0,60	schenk-/drinkgerei
g-	10	0,25	onbekend
g-kan-	4	0,20	schenkgerei
r-	17	0,25	onbekend
r-gra-	5	0,10	kookgerei
r-gra-?	5	0,10	kookgerei
r-gra-75?	1	0,05	kookgerei
r-kan-	1	0,00	schenkgerei
r-kan-?	1	0,00	schenkgerei
ha-gra-?	1	0,05	kookgerei
totaal	247	9,35	

In de afvalkuil bevinden zich maar liefst 603 fragmenten aardewerk van minimaal 247 exemplaren. Dit materiaal is erg fragmentarisch. Het merendeel betreft opspit uit de late 13de en de 14de eeuw, waaronder veel proto-steengoed en bijna-steengoed. Daarnaast is in mindere mate sprake van steengoed uit Siegburg en Langerwehe, grijsbakkend aardewerk en roodbakkend aardewerk met spaarzaam loodglazuur. Vanwege enkele fragmenten roodbakkend aardewerk die volledig zijn bedekt met loodglazuur (o.a. r-gra-75?), een roodbakkend voorwerp met inwendig slib en een fragment van een grape van witbakkend Hafner aardewerk, moet de vulling echter dateren uit de tweede helft van de 15de of eerste helft van de 16de eeuw. Witbakkend Hafner aardewerk komt vooral voor in de 16de eeuw, mogelijk moet de datering worden aangescherpt naar de eerste helft van de 16de eeuw.

Afvalkuil S36 (1450-1550)

Tabel 4.3 Tellijst van aardewerk uit afvalkuil S36.

type	MAE	EVE	functie
s5-	13	0,00	schenk-/drinkgerei
s5-kan-	7	0,00	schenk-/drinkgerei
s4-bek-1	18	3,25	drinkgerei
s4-kan-	2	0,15	schenk-/drinkgerei
s4-kan-3?	18	5,15	schenk-/drinkgerei
s4-kan-14?	11	0,95	schenk-/drinkgerei
s1-bek-	1	0,00	drinkgerei
s1-kan-	5	0,00	schenk-/drinkgerei
s2-	4	0,00	schenk-/drinkgerei
s2-bek-	1	0,00	drinkgerei
s2-kan-	8	0,00	schenk-/drinkgerei
s2-kan-23?	2	0,15	schenk-/drinkgerei
g-	1	0,00	onbekend
r-	9	0,00	onbekend
r-bak-?	1	0,00	kookgerei

type	MAE	EVE	functie
r-bak-1?	1	0,10	kookgerei
r-bak-2	1	0,05	kookgerei
r-bak-11?	1	0,05	kookgerei
r-bor-1	1	0,05	eetgerei
r-gra-	11	0,25	kookgerei
r-gra-3?	1	0,05	kookgerei
r-gra-8	1	0,10	kookgerei
r-kan-?	1	0,00	schenkgerei
r-kom-	1	0,10	voedselbereiding
r-kom-143	1	0,35	voedselbereiding
ha-	1	0,00	kookgerei
totaal	122	10,75	

Net als in kuil S35 zijn in kuil S36 veel fragmenten aardewerk gevonden. Dit betreft 456 scherven van minimaal 122 exemplaren. Ook hier is het merendeel fragmentarisch en betreft het vooral opspit, waaronder veel proto-steengoed en bijna-steengoed (zie: s4-bek-1, cat. 1) en in mindere mate steengoed uit Siegburg en Langerwehe, grijsbakkend aardewerk en roodbakkend aardewerk met spaarzaam loodglazuur (o.a. r-bak-11? en r-gra-3?). Een klein deel van het aardewerk is jonger en dateert uit de tweede helft van de 15de of eerste helft van de 16de eeuw. Dit betreft vooral roodbakkend aardewerk en net als bij S35 is één fragment witbakkend Hafner aardewerk aanwezig. Onder het roodbakkend aardewerk bevinden zich onder andere fragmenten van bakpannen (r-bak-1? en r-bak-2), een bord (r-bor-1), diverse grappen met kraagrand (o.a. r-gra-8 met vingertopindrukken onder de rand) en twee kommen. Vingertopindrukken op de rand van grappen worden toegepast vanaf de tweede helft van de 15de eeuw.³⁹ Eén kom is archeologisch compleet en heeft een naar buiten geknikte rand met groef en standring (r-kom-143, cat. 2). Op basis van het jongste aardewerk wordt deze gedateerd tussen circa 1450 en 1550, maar een oudere datering is echter niet uitgesloten, gezien de grote hoeveelheid opspit in de vulling van de kuil. Omdat witbakkend Hafner aardewerk vooral voorkomt in de 16de eeuw, kan de datering van de kuilvulling mogelijk worden aangescherpt naar de eerste helft van de 16de eeuw.

Afvalkuil S42 (1450-1550)

Tabel 4.4 Telling van aardewerk uit afvalkuil S42.

type	MAE	EVE	functie
s5-bek-	3	0,00	drinkgerei
s5-kan-	9	0,65	schenk-/drinkgerei
s5-kan-3?	13	3,45	schenk-/drinkgerei
s4-	1	0,00	schenk-/drinkgerei
s4-bek-	1	0,00	drinkgerei
s4-kan-	10	0,75	schenk-/drinkgerei
s1-bek-6	1	0,20	drinkgerei
s1-kan-	5	0,20	schenk-/drinkgerei
s1-tre-?	1	0,00	drinkgerei
s2-	23	0,00	schenk-/drinkgerei
s2-kan-	2	0,00	schenk-/drinkgerei
s2-kan-23?	1	0,25	schenk-/drinkgerei
g-	1	0,00	onbekend
r-	11	0,00	onbekend
r-kop-1?	1	0,05	eetgerei
r-oli-?	1	0,05	verlichting
totaal	84	5,60	

39 Bartels 1999, p. 121.

In de afvalkuil bevinden zich 220 fragmenten aardewerk van minimaal 84 exemplaren. Ook hier betreft het vooral opspit uit de late 13de en 14de eeuw, waaronder proto-steengoed, bijna-steengoed, steengoed uit Siegburg en Langerwehe, grijsbakkend aardewerk en roodbakkend aardewerk met spaarzaam loodglazuur. Enkele fragmenten roodbakkend aardewerk met volledig loodglazuur, een fragment van een kop/papkom met rechte geribbelde rand (r-kop-1?) en het bodemfragment van een kleine trechterbeker met brede standring uit Siegburg, wijzen echter op een datering van de kuil in de tweede helft van de 15de of eerste helft van de 16de eeuw. Ook het fragment van een bodemschaaltje van een olielamp dateert waarschijnlijk uit deze periode.

Afvalkuil S39 (1500-1550)

Tabel 4.5 Tellijst van aardewerk uit afvalkuil S39.

type	MAE	EVE	functie
s1-	1	0,00	schenk-/drinkgerei
s1-tre-?	1	0,00	drinkgerei
s2-kan-	1	0,00	schenk-/drinkgerei
r-	6	0,00	onbekend
r-bak-2	1	0,10	kookgerei
r-bak-2?	2	0,15	kookgerei
r-bor-1	1	0,25	eetgerei
r-gra-	14	0,15	kookgerei
r-kan-	1	0,00	schenkgerei
r-ktb-?	1	0,00	nijverheid
r-oli-	1	0,00	verlichting
te-bee-	2	0,00	sier/religie
ha-ton-	1	0,05	kookgerei
totaal	33	0,70	

Uit de kuil komen 52 fragmenten aardewerk van minimaal 33 exemplaren. Een klein deel hiervan betreft opspit uit de late middeleeuwen, waaronder fragmenten van een roodbakkende kan op een kring van standlobben, fragmenten van roodbakkende grappen met spaarzaam loodglazuur en een fragment van steengoed uit Siegburg. Een geknepen standring van steengoed uit Siegburg is vermoedelijk afkomstig van een trechterbeker die ook nog voorkomt in de eerste helft van de 16de eeuw. Daarnaast is sprake van een geknepen standring van een steengoed kan uit Raeren uit de tweede helft van de 15de of eerste helft van de 16de eeuw. Onder het roodbakkend aardewerk bevinden zich vooral fragmenten van grappen met volledig loodglazuur aan het oppervlak. Daarnaast is sprake van fragmenten van bakpannen met afgeronde, aan de buitenzijde licht afgeplatte rand (r-bak-2), een bord op standlobben (r-bor-1), een olielampje en vermoedelijk een wandfragment van een kaarsentrebak met steun aan de zijkant en dik loodglazuur aan beide zijden. Kaarsentrebakken zijn smalle langwerpige bakken met aan de bovenzijde een smalle rechte opening. Ze werden gebruikt voor de verwarming van vet of was, waaruit kaarsen konden worden getrokken. De meeste kaarsentrebakken zijn afkomstig uit kastelen of kloosters en dateren van de 13de tot en met de 15de eeuw.⁴⁰ Ze komen echter ook nog voor in contexten uit de eerste helft van de 16de eeuw. Een klein randfragment met weggesneden rand en inwendig loodglazuur heeft waarschijnlijk behoord tot een tonpot van witbakkend Hafneraardewerk. Dergelijke potten dateren over het algemeen uit de 16de eeuw.⁴¹ Opmerkelijk is de vondst van twee terracotta beeldjes. Dit betreft het hoofd van (de heilige) Maria met kroon (V49, cat. 3) en een vrouw te paard met een ander dier, vermoedelijk een hond (V49, cat. 4). Gezien het andere aardewerk in de afvalkuil dateren de beeldjes waarschijnlijk uit de eerste helft van de 16de eeuw.

40 Van de Venne 2008, p. 68.

41 Janssen 1983, p. 216-217. Clevis en Thijssen 1989, p. 15 en p. 40-41 (cat. 245).

Afvalkuil S41 (1575-1600)

Tabel 4.6 Telling van aardewerk uit afvalkuil S41.

type	MAE	EVE	functie
s5-kan-	1	0,00	schenk-/drinkgerei
s4-kan-	1	0,15	schenk-/drinkgerei
s1-kan-	2	0,00	schenk-/drinkgerei
s2-kan-62	1	0,00	schenk-/drinkgerei
r-	2	0,00	onbekend
r-bor-6	1	0,15	eetgerei
r-gra-	1	0,00	kookgerei
r-lek-	1	0,00	voedselbereiding
r-pis-5?	1	0,30	sanitair
w-kop-	1	0,00	eetgerei
totaal	12	0,60	

De kuil bevat 35 fragmenten aardewerk van minimaal 12 exemplaren. In de vulling zijn enkele fragmenten gevonden van proto-steengoed, bijna-steengoed, steengoed zonder oppervlaktebehandeling en roodbakend aardewerk met spaarzaam loodglazuur uit de late middeleeuwen dat als opspit in de kuil is terechtgekomen. Het merendeel van de scherven dateert echter uit de nieuwe tijd. Het meest opvallend zijn fragmenten van een hoge steengoed kan (s2-kan-62) uit Raeren met kerfsnedeversiering op de schouder en op de buik een reliëf fries met de zeven vrije kunsten en de zeven deugden en de tekst 'MEIN ZILL' van de spreuk 'WAN GOT WIL SO IST MEIN ZILL' (V45, cat. 5). Zoals eerder aangegeven dateert een vergelijkbaar exemplaar uit 1577.⁴² Daarnaast is vooral sprake van roodbakend aardewerk, waaronder fragmenten van een bord met korte naar buiten geknikte vlag op standlobben (r-bor-6), een grape met volledig loodglazuur aan het oppervlak, een lekschaal en een pispot met scherpe buikknik en horizontaal geknikte rand met platte bovenzijde (r-pis-5?). Daarnaast is een fragment gevonden van een witbakkende conische kop met verticaal worstoor. Deze fragmenten kunnen zowel uit de late 16de als 17de eeuw dateren. Op basis van onder andere de steengoed kan uit Raeren wordt de vulling van de kuil in het laatste kwart van de 16de eeuw gedateerd.

Afvalkuil S18 (1575-1650)

Tabel 4.7 Telling van aardewerk uit afvalkuil S18.

type	MAE	EVE	functie
s4-kan-	1	0,00	schenk-/drinkgerei
s1-	2	0,00	schenk-/drinkgerei
s2-	2	0,00	schenk-/drinkgerei
r-	4	0,00	onbekend
r-bor-18	1	0,65	eetgerei
r-gra-	2	0,15	kookgerei
r-gra-59	1	0,70	kookgerei
r-tes-7?	1	0,10	verwarming
r-tes-51	1	0,45	verwarming
w-	2	0,00	onbekend
w-kan-	1	0,15	schenkgerei
totaal	18	2,20	

In de afvalkuil bevinden zich 84 fragmenten aardewerk van minimaal 18 exemplaren. Een deel hiervan betreft opspit (MAE=6) van bijna-steengoed, steengoed uit Siegburg en Langerwehe en roodbakend aardewerk met spaarzaam loodglazuur. Het overige aardewerk dateert uit de nieuwe tijd. Hieronder bevinden zich fragmenten van steengoed, roodbakend aardewerk en witbakkend aardewerk. Het steengoed betreft een fragment van een kan of pot uit Frechen.

42 https://nl.wikipedia.org/wiki/Zeven_deugden; https://nl.wikipedia.org/wiki/Zeven_vrije_kunsten (5-10-2021).

Onder het roodbakend aardewerk bevinden zich een bord met standring, drie grappen met scherpe buikknik en kraagrand, en twee testen. Het witbakend aardewerk is onder andere vertegenwoordigd door een uitgebogen rand van een kan. Het bord (r-bor-18, cat. 6), een grappe (r-gra-59, cat. 7) en een test (r-tes-51, cat. 8) zijn archeologisch compleet. De test met hengsel is voorzien van slibversiering met arcering op de rand, een golflijn en een vogel (mogelijk een haan) op de wand. Voorwerpen met een dergelijke slibversiering passen in de traditie van het zogenaamde 'Noord-Hollands slibaardewerk' dat in het laatste kwart van de 16de en de eerste helft van de 17de eeuw geproduceerd werd. Dit slibaardewerk is niet alleen in Noord-Holland vervaardigd, maar eveneens in West-Nederland, zoals Leiden.⁴³ Ook het bord met standring (r-bor-18) en de grappe met buikknik en volledig loodglazuur (r-gra-59) zijn typen die voorkomen in het laatste kwart van de 16de en 17de eeuw. Hiermee is de vulling van de kuil te dateren tussen circa 1575 en 1650.

Afvalkuil S37 (1575-1700)

Tabel 4.8 Telling van aardewerk uit afvalkuil S37.

type	MAE	EVE	functie
s5-kan-	2	0,25	schenk-/drinkgerei
s4-bek-1	2	0,20	drinkgerei
s4-kan-	9	0,80	schenk-/drinkgerei
s2-	1	0,00	onbekend
s2-kan-	3	0,15	schenk-/drinkgerei
r-gra-	4	0,00	kookgerei
r-kop-	1	0,00	eetgerei
totaal	22	1,40	

Afvalkuil S38 (1625-1650)

Tabel 4.9 Telling van aardewerk uit afvalkuil S38.

type	MAE	EVE	functie
s5-	4	0,00	onbekend
s5-bek-	1	0,00	drinkgerei
s5-kan-	33	0,05	schenk-/drinkgerei
s5-kan-3?	3	0,35	schenk-/drinkgerei
s4-kan	12	0,00	schenk-/drinkgerei
s2-	3	0,00	onbekend
s2-bek-?	1	0,00	drinkgerei
s2-kan-	5	0,00	schenk-/drinkgerei
s1-bek-	1	0,00	drinkgerei
s1-kan-	10	0,00	schenk-/drinkgerei
g-	2	0,00	onbekend
r-	12	0,00	onbekend
r-bor-?	1	0,10	eetgerei
r-bor-1	1	0,20	eetgerei
r-gra-	8	0,15	kookgerei
r-gra-73	2	0,55	kookgerei
r-kan-	1	0,15	schenkgerei
r-kan-?	1	0,05	schenkgerei
r-stk-?	1	0,00	kookgerei
m-bor-	1	0,00	eetgerei
f-bor-	1	0,05	eetgerei
totaal	104	1,65	

De afvalkuil bevat 149 fragmenten aardewerk van minimaal 104 exemplaren. Wederom betreft dit vooral opspit in de vorm van proto-steengoed, bijna-steengoed, steengoed uit Siegburg

43 Venhuis 2000.

en Langerwehe en roodbakend aardewerk met spaarzaam loodglazuur. Twee grappen met een driehoekige rand met vingertopindrukken onder de rand (r-gra-73) en een bord (r-bor-1) versierd met slibboogjes zijn opspit uit de tweede helft van de 15de of eerste helft van de 16de eeuw. Ook het uiteinde van een kromme steel van vermoedelijk een steelkom met spaarzaam loodglazuur dateert waarschijnlijk uit deze periode. Het jongste aardewerk betreft een fragment van een majolica bord met polychrome beschildering uit vermoedelijke het laatste kwart van de 16de of de eerste helft van de 17de eeuw en een fragment van een faience bord. Door de combinatie van deze laatste twee fragmenten is het mogelijk dat de afvalkuil in het tweede kwart van de 17de eeuw gegraven en opgevuld is, maar vanwege dit geringe aantal is het echter meer waarschijnlijk dat de kuil eerder dateert en dat de scherven gezien kunnen worden als afkomstig van een latere ingraving.

Dierbegraafing kuil S3 (1625-1650)

Tabel 4.10 Tellijst van aardewerk uit kuil S3.

type	MAE	EVE	functie
s5-	1	0,00	schenk-/drinkgerei
s4-kan-	1	0,00	schenk-/drinkgerei
s1-bek-	1	0,00	drinkgerei
s1-kan-	2	0,00	schenk-/drinkgerei
s2-kan-	1	0,00	schenk-/drinkgerei
s2-kan-?	1	0,00	schenk-/drinkgerei
r-	1	0,00	onbekend
r-bak-2?	1	0,10	kookgerei
r-gra-	2	0,15	kookgerei
r-kop-11?	1	0,10	eetgerei
r-oli-	1	0,00	verlichting
r-pot-	1	0,10	opslag
r-stk-?	1	0,00	kookgerei
f-bor-	1	0,00	eetgerei
totaal	16	0,45	

In de kuil zijn 16 fragmenten aardewerk gevonden van minimaal 16 exemplaren. Een deel hiervan betreft opspit uit de late middeleeuwen, waaronder fragmenten proto-steengoed, bijna-steengoed, steengoed uit Siegburg en Langerwehe en roodbakend aardewerk met spaarzaam loodglazuur (o.a. r-bak-2?). Enkele fragmenten roodbakend aardewerk, die volledig zijn bedekt met loodglazuur, dateren uit de nieuwe tijd. Dit betreft onder andere fragmenten van een kleine grape met afgeronde rand en dekselgeul, een pot met uitstaande kraagrand, een massieve steel van vermoedelijk een steelkom en een kop (r-kop-11?) met arcering op de buitenzijde van de rand en concentrische cirkels (geel, groen) aan de binnenzijde. Dit laatste fragment dateert waarschijnlijk uit het laatste kwart van de 16de of de eerste helft van de 17de eeuw. Het jongste fragment aardewerk, betreft een wandfragment van een faience bord met fijne florale beschildering in monochroom blauw, die vanaf het tweede kwart van de 17de eeuw gedateerd kan worden. Deze combinatie van aardewerk doet vermoeden dat de kuil met dierbegraafing uit het tweede kwart van de 17de eeuw dateert. Een wat jongere datering is echter niet uitgesloten, gezien de geringe hoeveelheid aardewerk.

4.3 Conclusie

Aan de hand van het aardewerk kan worden geconcludeerd dat het onderzochte terrein op de locatie Buitenhof 34 vanaf (het eind van) de 13de eeuw in gebruik was. Vervolgens is het terrein doorlopend in gebruik gebleven. Bijna al het aardewerk (ca. 85%) dateert uit de late middeleeuwen. Vooral het proto-steengoed en bijna-steengoed uit de periode rond 1300 zijn goed

vertegenwoordigd. Dit is opvallend, want bij het onderzoek uit 2004/2005 direct ten noorden van het huidige onderzoek is afgezien van een 14de-eeuwse drinkbeker van steengoed uit Siegburg, vooral sprake van aardewerk uit de 15de eeuw en nieuwe tijd.⁴⁴ Hieruit zou geconcludeerd kunnen worden dat het terrein ter hoogte van het onderzoeksgebied Buitenhof 34 rond 1300 intensief in gebruik was. Echter aangezien er uit deze periode nauwelijks bewoningssporen aangetroffen zijn, is het materiaal mogelijk op (een gedeelte van) het terrein gedumpt als afvalstort. De afvalkuilen dateren vanaf de tweede helft van de 15de tot en met de (eerste helft van de) 17de eeuw. In de meeste daarvan bevindt zich opvallend veel ouder aardewerk, dat als opspit in de kuilen moet zijn beland. Enkele sporen dateren van na circa 1650. Het jongste aardewerk (voornamelijk afkomstig uit S1) dateert uit het derde kwart van de 19de eeuw. Het aardewerk betreft hoofdzakelijk doorsnee huishoudelijk afval met veel schenk- en drinkgerei in de vorm van bekers en kannen van proto-steengoed, bijna-steengoed en steengoed uit het Rijnland. Deze grote hoeveelheid is opvallend, maar voor vroege complexen in West-Nederland is het niet ongebruikelijk dat steengoed meer dan de helft van het aardewerkspectrum uitmaakt. Zo kent Dordrecht tussen 1250 en 1350 een percentage van 60% steengoed.⁴⁵ In Den Haag neemt steengoed in complexen uit het midden van de 14de eeuw zo'n 50% in beslag en loopt hierna geleidelijk terug ten gunste van het roodbakkend aardewerk.⁴⁶ Naast steengoed is vooral sprake van lokaal/regionaal vervaardigd roodbakkend aardewerk, waaronder veel kookgerei in de vorm van bakpannen, grappen, enkele steelkommen en een vetvanger. Daarnaast is sprake van schenkkannen, kommen en potten van grijsbakkend en roodbakkend aardewerk voor (tijdelijke) opslag en voor voedselbereiding. Eetgerei van roodbakkend aardewerk is nauwelijks aanwezig. Dit betreft slechts enkele borden en koppen. Ook van andere functie-categorieën zijn slechts enkele exemplaren van roodbakkend aardewerk aanwezig, zoals lekschalen en vergieten voor voedselbereiding, olielampjes voor verlichting, pispotten voor sanitair gebruik en komforen en testen voor verwarming. Onder het aardewerk uit de nieuwe tijd bevinden zich ook enkele fragmenten van witbakkend aardewerk (bord, kan, kop, vergiet) uit Nederland en het Rijnland (grape, tonpot) en majolica en faience borden uit Nederland. De twee terracotta beeldjes moeten gezien worden als sierobject en/of voor persoonlijke devotie. Het is de vraag of het afval afkomstig is van de jachtonderkomens of van dienstwoningen. Van echt luxe importen is geen sprake. Doorgaans is het mogelijk om bij aardewerk uit de nieuwe tijd betere conclusies te trekken over de mate van welstand van bewoners dan bij aardewerk uit de late middeleeuwen. Doordat het materiaal uit de nieuwe tijd gering is, kunnen hier echter geen conclusies aan worden verbonden. Bij het onderzoek in 2004/2005 op het deel direct ten noorden van de huidige onderzoekslocatie was sprake van doorsnee huishoudelijk gebruijsaardewerk en was er geen materiaal aanwezig waarmee iets over de sociale status of het elitaire karakter van de onderzoekslocatie te zeggen viel.⁴⁷

44 Pavlović en Nieweg 2006, p. 28-32.

45 Carmiggelt 1994, p. 58.

46 Carmiggelt en Van Veen 1995, p. 33.

47 Pavlović en Nieweg 2006, p. 28 en p. 30.

4.4 Beantwoording van de onderzoeksvragen

- *Zijn er sporen of resten van eventuele voorgangers van het Valkhuis te identificeren? Zo ja, wat is de aard en ouderdom van deze sporen?*

Puinconcentratie S34 dateert mogelijk uit de late 13de of het eerste kwart van de 14de eeuw. Ook is veel proto-steengoed uit de 13de eeuw gevonden, dat ouder is dan de oudste vermelding uit 1316. Dit materiaal hoort zeer waarschijnlijk bij het gebruik/bewoning van het plangebied nog voorafgaand aan de bouw van het Valkhuis op die locatie.

- *Wat is de aard en ouderdom van sporen, zoals funderingen, vloeren, putten, kuilen etc. die te maken hebben met het voormalige Valkhuis?*

De afvalkuilen dateren vanaf de tweede helft van de 15de tot en met de (eerste helft van de) 17de eeuw en worden in direct verband gebracht met de bewoning van het Valkhuis. De enige sporen die gedateerd kunnen worden van na circa 1650 zijn goot S2, funderingslaag S21, laag S1 en laag S32. Het jongste aardewerk van de opgraving (afkomstig uit laag S1) dateert uit het derde kwart van de 19de eeuw.

- *Zijn er voorwerpen of artefacten die mogelijk specifiek voor het Valkhuis zijn geproduceerd?*

Er lijkt geen sprake te zijn van voorwerpen van aardewerk die speciaal voor het Valkhuis zijn geproduceerd. De enige vorm van aardewerk die in verband kan worden gebracht met de jacht is de tonpot van witbakkend Hafner aardewerk uit de 16de eeuw. Deze tonvormige pot, of zogenaamde varkenspot, werd gebruikt voor het stoven van wild en gevogelte. Ook het fragment van een vogelrinkbakje van roodbakkend aardewerk kan gebruikt zijn voor de valken of andere roofvogels die werden gehouden.

Literatuur

- Barone, R., 1999, *Anatomie Comparee des Mammiferes Domestiques*. Tome 1, Osteologie. Paris.
- Bartels, M., 1999, *Steden in Scherven. Vondsten uit beerputten in Deventer, Dordrecht, Nijmegen en Tiel (1250-1900)*. Amersfoort.
- Berg, van den, A., 2021, *De leeuw van Alpi, handel en wandel van een beestenman*. Atlas Contact.
- Bruijn, A., 1964, *Die Mittelalterliche keramische Industrie in Südlmburg*, Amersfoort (Berichten van de rijksdienst voor het oudheidkundig bodemonderzoek 12-13).
- Calkoen, G.G., 1901, 'De Wording en Ontwikkeling van het 'Hof in die Haghe', gedurende de middeleeuwen' in: *Die Haghe Jaarboek* 1901, p. 8-68.
- Cargnelli, L.M., S.J. Griesbach, P.L. Berrien, W.W. Morse en D.L. Johnson, 1999, Essential Fish Habitat Source Document: Haddock, *Melanogrammus aeglefinus*, Life History and Habitat Characteristics. NOAA Technical Memorandum NMFS-NE-128. Massachusetts.
- Carmiggelt, A., 1994, MAE: Wat doen we ermee? Voorlopig verslag van de analyse van aardewerk uit laat- en postmiddeleeuwse vondstcomplexen in Nederland en België (1350-1800), in: H. Clevis en J. Thijssen, *Assembled Articles I. Symposium on Medieval and Post-Medieval Ceramics Nijmegen 2 and 3 September 1993*. p. 55-86.
- Carmiggelt, C. en M.M.A. van Veen, 1995, *Laat- en postmiddeleeuws afval afkomstig uit zes vondstcomplexen te Den Haag*. (Haagse Oudheidkundige Publicaties 2). Den Haag.
- Clevis, H. en J. Kottman, 1989, *Weggegooid en teruggevonden. Aardewerk en glas uit Deventer vondstcomplexen 1375-1750*. Kampen.
- Clevis, H. en J.R.A.M. Thijssen 1989, *Kessel, huisvuil uit een kasteel*. (Mededelingenblad Nederlandse Vereniging van Vrienden van de Ceramiek 136).
- Cohen, A. en D. Serjeantson, 1996, *A manual for the identification of bird bones from archaeological sites*. Revised edition. Archetype publications.
- France, D.L., 2009, *Human and non human bone identification: a color atlas*. Boca Raton.
- Gawronski, J. (ed.), 2012, *Amsterdam Ceramics. A city's history and an archaeological ceramics catalogue*. Amsterdam.
- Gietman, C., Y. Kuiper, E. Storms-Smeets, L. Wessels (eds.), 2021, *De Jacht. Een cultuurgeschiedenis van jager, dier en landschap*. Hilversum.
- Glorie-van der Steen, A.C., 1990, Jacht in het duingebied. *Oud-Castricum, Jaarboek* 13, 1990. p.18-21.
- Grant, A., 1982, The Use as Tooth Ware as a Guide to the Age of Domestic Ungulates, in: *Ageing and Sexing Animal Bones from Archaeological Sites*. BAR 109. p. 91-108.
- Groot, M., 2010, *Handboek Archeozoölogie: Materiaal en Methoden 1*. ACVU-HBS. Amsterdam.
- Groustra, A., 2017, 'Koning Leeuw regeerde op Rosendael' in: *Mooi Gelderland* 2017 nr. 2. p. 6-7.
- Haافتen, C.J. van, 1987, *Nieuwe Langendijk Delft; bouwhistorisch onderzoek van de panden 22 t/m 28*. Delft.
- Habermehl, K. H., 1975, *Die Altersbestimmung bei Haus- und Labortieren*, 2nd ed. Berlin.
- Janssen, H. L., 1983, Het middeleeuwse aardewerk: ca. 1200-ca. 1550, in: H. L. Janssen (red.), *Van Bos tot Stad. Opgravingen in 's-Hertogenbosch*. 's-Hertogenbosch. p. 188-222.
- Jaspers, N., 2010, Aardewerk, in: J. Claeys, N.L. Jaspers en S. Ostkamp (red.), *Vier eeuwen leven en sterven aan de Dokkershaven in Vlissingen*, Amersfoort (ADC Rapport 1635/ ADC Monografie 9). p. 120-144, 509-623.
- Lauwerier, R.C.G.M., 1997, *Laboratorium protocol archeozoölogie*. ROB. Amersfoort.
- Lauwerier, R.C.G.M., 2011, *KNA-leidraad archeozoölogie*, SIKB.
- Liesenborghs, P., 2005, *Het edele vermaak. De jacht in de Spaanse Nederlanden onder de Aarts-hertogen*. Licentiaat Geschiedenis, Academiejaar 2004-2005, K.U. Leuven.
- Lussanet de la Sablonière, H. de, 1975, *Vijverhof. Restauratie van de panden Buitenhof 34 t/m 38 te s'-Gravenhage*. Ministerie van Volkshuisvesting en Ruimtelijke Ordening, Rijksgebouwendienst.
- Jaspers, N.L., 2015, Vol-, laat- en post middeleeuws aardewerk, in: J. Loopik (red.), *Hof van Cyrene. Wonen aan de Schie. Boschafsnijding Delftse Schie, gemeente Schiedam*. (ADC-rapport 3617). Amersfoort. p. 75-102.

- Mulder, E., 2020, *Programma van Eisen Buitenhof 34*. Den Haag.
- Orton, C., P. Tyers en A. Vince, 1993, *Pottery in Archaeology*. Cambridge.
- Ostkamp, S., 2001, Productie en gebruik van pijpen en terracotta devotionalia in de Nederlanden (ca. 1350- ca. 1550). Het ambacht van de heyligenbacker voor Judocus Vredis, een archeologisch verslag, in: A. Böing en G. Inhester (red.), *Judocus Vredis. Kunst uit de stilte. Een kloosterwerkplaats uit de tijd van Dürer*. Borken. p. 188-256.
- Ostkamp, S., 2005, Catalogus met aardewerk- en glasvondsten, in: J. Dijkstra en P.C. de Boer, *Huis te Vleuten opgegraven. Archeologisch onderzoek in het kader van het project Spoorverbreding VleuGel / Randstadspoor*. Amersfoort (ADC ArcheoProjecten Rapport 403).
- Pavlović, A., 2021, *Inhoudelijk evaluatieverslag en uitwerkingsvoorstel. Archeologisch onderzoek Buitenhof 34 (BUI200)*. Intern rapport afdeling Archeologie en Natuur- en Milieueducatie. Den Haag.
- Pavlović, A. en D.C. Nieweg, 2006, *Archeologisch onderzoek Vijverhof (Valkhuis)*, Gemeente Den Haag. Rapport afdeling Archeologie 0605. Den Haag.
- Pavlović, A. en M.M.A. van Veen (red.) 2016, *Spui voormalige nummers 24, 26 en 28a, gemeente Den Haag. Bewoningssporen aan het Spui vanaf de tweede helft van de 14de eeuw onder het nieuwe woon- en winkelcomplex "Amadeus"*. (Haagse Archeologische Rapportage 1602). Den Haag.
- Pavlović, A. en M.M.A. van Veen (red.) 2021, *Het kerkhof rond de Grote- of St. Jacobskerk in Den Haag. Archeologisch onderzoek in het kader van de herinrichting van het Kerkplein en het gebied rond de kerk*. (Haagse Oudheidkundige Publicaties 22). Den Haag.
- Pieters F.F.J.M. en M.F. Mörz Bruyns, 1988, Menagerieën in Holland in de 17e en 18e eeuw, in: *Holland, regionaal-historisch tijdschrift*. 20e jaargang, nr. 4/5, september 1988. Dierentuinen in Holland. p.195-209.
- Schmid, E., 1972, *Atlas of Animal Bones*. Elsevier Publishing Company. Amsterdam.
- Silver, I.A., 1969, The ageing of domestic animals, in: D. Brothwell en E.S. Higgs (ed.): *Science in Archaeology*. London. p. 283-302.
- Swaen, A.E.H., 1948, *Jacht-bedryff*: naar het handschrift in de Koninklijke Bibliotheek te 's-Gravenhage. 1e volledige bewerking van het handschrift "Jacht-bedryff" (±1635), toegeschreven aan Cornelis Jacobsz. Van Heenvliet. Met medewerking van de Nederlandsche jagersvereniging en Nederlandse ornithologische vereniging. Leiden.
- Swaen, A.E.H., 1937, *De valkerij in de Nederlanden*. Zutphen.
- Venhuis, S., 2000, Het slibaardewerk van de Leidse pottenbakkerij, in: *Westerheem* 49-5. p. 209-215.
- Venne, A. van de, 2008, *Poken en stoken, brouwen en koken. Archeologie en geschiedenis van 100 ambachtelijke ovens*. Poortugaal.
- Wendt, W., 1978, *Untersuchungen an Skelettresten von Hunden*. Berichte über die Ausgrabungen in Haithabu 13. Neumünster.
- Witkamp P.H., 1888, 'De diergaarden van vroegeren en lateren tijd inzonderheid de diergaarde van het Koninklijk Zoologisch Genootschap Natura Artis Magistra, te Amsterdam' in: H. Schlegel, *De dierentuin van het Koninklijk Zoologisch Genootschap Natura Artis Magistra te Amsterdam zoölogisch geschetst (Amsterdam 1872) I-XXVIII*; id., 'Vroegere diergaarden en beoefenaars der dierkunde, inzonderheid met betrekking tot de verdiensten der Nederlanders op zoölogisch gebied'. *Eigen haard* (1888) nr. 22: p. 268-271, nr. 23: p. 293-295, nr. 25: p. 306-308, nr. 26: p. 312-316.
- Zeiler, J.T., 2007, *Adelijk afval. Archeozoologisch onderzoek van de laatmiddeleeuwse kastelen Egmond en Brederode*. ArchaeoBone rapport 61. Intern rapport Provincie Noord-Holland.

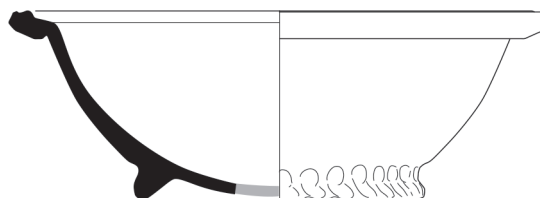
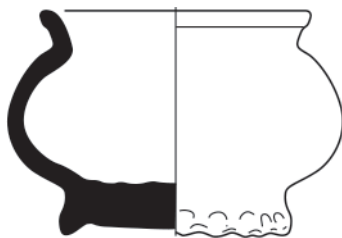
Historische kaarten

Kadastrale Minuut 1811-1832.

Bijlage 4.2: Catalogus van (geselecteerd) aardewerk

afvalkuil S36
(1450-1550)

A.C. van de Venne



Opbouw van de catalogusblokjes

- 1a vondstnummer
- 1b vondstcontext (complexdatering)
- 2 code van het type
- 3 objectdatering
- 4a maten in centimeters (grootste diameter / hoogte)
- 4b beschrijving van het type
- 5a baksel
- 5b kleur / glazuur
- 5c beschrijving van de decoratie
- 5d diversen
- 6a bodem
- 6b oor / steel
- 6c compleetheid
- 7 functie
- 8 productiecentrum
- 9 literatuur

(alle afbeeldingen in deze catalogus zijn schaal 1:4, tenzij anders aangegeven)

cat. 1

- 1a 48-11 (schaal 1:2)
- 1b afvalkuil S36 (1450-1550)
- 2 s4-bek-1
- 3 1275 - 1325
- 4a 9.0 / 6.0
- 4b bolle beker met korte uitstaande rand, op standingsteengoed 4
- 5a
- 5b
- 5c
- 5d
- 6a standing, geknepen
- 6b
- 6c vrijwel compleet
- 7 beker
- 8 Siegburg
- 9

cat. 2

- 1a 48-1
- 1b afvalkuil S36 (1450-1550)
- 2 r-kom-143
- 3 1450 - 1550
- 4a 29.0 / 10.0
- 4b afgeronde kom met naar buiten geknikte omgeslagen rand met groef, standing
- 5a roodbakend aardewerk ongeglazuurd
- 5b
- 5c
- 5d
- 6a standing, geknepen
- 6b
- 6c fragment, compleet profiel
- 7 kom
- 8 lokaal of regionaal
- 9

afvalkuil S39
(1500-1550)



afvalkuil S41
(1575-1600)



cat. 3

1a	49-3 (schaal 1:2)
1b	afvalkuil S39 (1500-1550)
2	te-bee
3	1400 - 1550
4a	- / -
4b	
5a	terracotta
5b	
5c	Maria met kroon en gegolfd haar
5d	
6a	
6b	
6c	fragment
7	beeld
8	Nederland
9	

cat. 4

1a	49-1 (schaal 1:2)
1b	afvalkuil S39 (1500-1550)
2	te-bee
3	1500 - 1550
4a	9.5 / -
4b	
5a	terracotta
5b	
5c	persoon te paard met hond, of vlucht van Maria?
5d	
6a	standvoet
6b	
6c	fragment
7	beeld
8	Nederland
9	

cat. 5

1a	45-1 (schaal 1:2)
1b	afvalkuil S41 (1575-1600)
2	s2-kan-62
3	1575 - 1600
4a	- / -
4b	hoge kan met door ribbels gemarkeerde zone op buik, hoge cilindrische hals met ribbels, op standvoet
5a	steengoed z
5b	engobe, zoutglazuur
5c	reliëfversiering: kerfsnede op de schouder, fries met de zeven vrije kunsten en de zeven deugden en tekst 'MEIN ZILL', vakken boven bodem
5d	
6a	
6b	
6c	fragment
7	kan
8	België, Raeren
9	

afvalkuil S18
(1575-1650)



cat. 6

1a	21-9
1b	afvalkuil S18 (1575-1650)
2	r-bor-18
3	1575 - 1700
4a	20.0 / 6.0
4b	bord met holle spiegel en naar buiten geknikte platte vlag met van buiten aangedrukte rand, standring
5a	roodbakend aardewerk
5b	loodglazuur
5c	
5d	
6a	standring, glad
6b	
6c	fragment, compleet profiel
7	bord
8	West-Nederland
9	

cat. 7

1a	19-8
1b	afvalkuil S18 (1575-1650)
2	r-gra-59
3	1575 - 1700
4a	31.5 / 16.5
4b	wijde grape /terrine met drieledige buik (knikken bodem-wand en wand-schouder), kraagrand met dekselgeul
5a	roodbakend aardewerk
5b	loodglazuur
5c	
5d	
6a	drie poten
6b	twee worstoren, verticaal
6c	fragment, compleet profiel
7	grape
8	West-Nederland
9	

cat. 8

1a	21-8
1b	afvalkuil S18 (1575-1650)
2	r-tes-51
3	1575 - 1650
4a	9.0 / 7.0
4b	vierkante test met scherpe knik bodem-wand en manchtrand, standring, met hengel
5a	roodbakend aardewerk
5b	loodglazuur
5c	binnenzijde: slib; buitenzijde slibversiering: arcering op de rand, golflijn met kip of haan op de wand
5d	
6a	standring, glad
6b	hengsel, geknepen
6c	fragment, compleet profiel
7	test
8	West-Nederland
9	