

Een 16de-eeuwse beerput uit de binnenstad van Woerden

Arthur Griffioen & Sebastiaan Ostkamp

In het kader van zijn studie Europese Archeologie aan het Amsterdams Archeologisch Centrum (AAC) van de Universiteit van Amsterdam bewerkte Arthur Griffioen de vondsten uit een beerput uit Woerden. Deze stage resulteerde in een materiaalscriptie op basis waarvan dit artikel tot stand kwam. De stage vond plaats onder begeleiding van Jan Besteman (AAC) en Sebastiaan Ostkamp (ADC ArchoProjecten, Amersfoort).

De opgraving waarbij de onderzochte beerput is aangetroffen, vond plaats aan het Kerkplein in het centrum van Woerden in 2002.¹ Het werk werd uitgevoerd door het Archeologisch Diensten Centrum (ADC) te Bunschoten² in opdracht van de gemeente Woerden. Aanleiding tot de opgraving vormde de aanleg van een ondergrondse parkeergarage.

Ter plaatse van het huidige centrum van Woerden was in de Romeinse Tijd een castellum gelegen. Deze legerplaats maakte onderdeel uit van de Limes, de Romeinse grensverdediging langs de Rijn. Door de goede conserveringstoestand van de Romeinse resten en de versturende werking die recente sloopwerkzaamheden hadden op de (post)midleleeuwse bewoningssporen, lag de nadruk van het onderzoek op het Romeinse tijdvak. Desondanks werden ook de aangetroffen bewoningsresten uit de Middeleeuwen en de Nieuwe Tijd onderzocht. Hoewel het totale opgravingsbudget zeker niet gering is, kunnen in de uitwerkingsfase niet alle aangetroffen archeologica in detail worden bestudeerd. Ook nu zal de nadruk komen te liggen op de studie van de Romeinse periode. Om toch zoveel mogelijk materiaal uit de latere tijdvakken voor verder onderzoek toegankelijk te maken, is ervoor gekozen juist dit materiaal door studenten te laten bewerken. Vondstgroepen die niet voor nader onderzoek worden geselecteerd, worden op deze wijze toch uitgewerkt en gepubliceerd. Tegelijk wordt aan studenten de mogelijkheid geboden om in het kader van hun studieverplichtingen praktijkervaring op te doen. De hier gepresenteerde resultaten zullen te zijner tijd ook worden verwerkt in de uiteindelijke rapportage van de verschillende opgravingen aan het Kerkplein.

De beerput

Het gebied dat in 2002 door archeologen is onderzocht, bevindt zich in het hart van het historische Woerden. De opgravingsputten zijn ingeklemd tussen de middeleeuwse Petruskerk en de ten zuidwesten daarvan gelegen historische kazerne. Van de (post) middeleeuwse bewoning bleven ten gevolge van recente sloopwerkzaamheden vrijwel alleen de beer- en waterputten bewaard. Twee van deze beerputten bleken een vulling te bevatten die de moeite waard was om zorgvuldig onderzocht te worden.³ Eén van die beerputten, daterend uit de 16de eeuw, staat centraal in deze bijdrage. Het betreft een vierkante uit bakstenen gemetselde beerput.

Een korte geschiedenis van Woerden na de Romeinse Tijd (300-1600)

De geschiedenis van Woerden vangt aan in de Romeinse Tijd toen op de plek van de latere stad een castellum was gelegen. Bij het fort bevond zich waarschijnlijk ook een vicus. Over het Woerden van na het vertrek van de Romeinen is nauwelijks iets bekend. Zowel in historische bronnen als wel archeologisch is er tot op heden weinig

gevonden dat wijst op bewoning in de periode tussen grofweg 300 en 1200 na Christus. Historische bronnen vermelden dat Woerden tussen 719 en 722 het werkterrein was van de zendeling Bonifatius. Een enkele scherf van zogenaamd Badorf aardewerk wijst op mogelijke bewoning in de 9de en/of 10de eeuw. Pas vanaf 1200 weten we meer over de historie van Woerden. Het prestedelijke Woerden ligt dan op de grens tussen het graafschap Holland en het bisdom Utrecht. Het vormt een bron van twisten tussen het bisdom en het graafschap. Vanouds was Woerden in de handen van de Utrechtse bisschop, maar in 1280 gaat het over in de handen van de graaf van Holland. In 1371 wordt Woerden omweld en in 1372 krijgt het stadsrechten. Vanaf het midden van de 14e eeuw groeit de tussen Utrecht en Leiden gelegen nederzetting aan de Oude Rijn uit tot een handelsplaats van enige betekenis. Ook in de daarop volgende eeuw groeit de handelsnederzetting verder uit en in 1470 wordt de aarden omwalling vervangen door een stenen muur met acht torens en vier poorten. Gedurende de 15e en 16e eeuw blijft Woerden een voortvarende stad met een regionale handelsfunctie. In 1575-'76 wordt de stad belegerd door de Spanjaarden. Naar aanleiding hiervan besluit men Woerden verder te versterken. De nieuwe verdedigingswerken zijn omstreeks 1600 gereed; ze bestaan uit een extra versterking in de vorm van een ravelijn en vier bastions.

Vondsten uit de Woerdense beerput.

De beerput waaruit de hier besproken vondsten afkomstig zijn, hoorde ooit bij een woonhuis dat zich bevond in de nabije omgeving van de middeleeuwse Petruskerk. Het materiaal uit de put bestaat hoofdzakelijk uit keramiek. De enige uitzonderingen hierop zijn vijf metalen voorwerpen: een loden kogel, twee loden 'spingewichtjes' (spinsteentjes), een latoen koperen kruitmaatje en een ijzeren spijker. De beerput bevatte 79 keramische voorwerpen, waarbij het roodbakkende aardewerk de grootste groep vormt. In totaal behoren niet minder dan 67 voorwerpen tot deze lokaal of in de regio vervaardigde aardewerkgroep. Zes voorwerpen zijn gemaakt van witbakkende klei, terwijl vijf objecten van steengoed zijn. Een laatste keramisch object bestaat uit een terracotta beeld, waarvan alleen de kop bewaard bleef.

Opvallend is dat veel van de stukken roodbakkend aardewerk geheel ongeschonden uit de beerput tevoorschijn kwamen. Diverse borden en grappen zijn destijds afgedankt zonder dat daar schijnbaar aanleiding toe was. Mogelijk betreft het een opruimactie waarbij een overbodige groep aardewerk in één keer is weggeworpen. Een andere mogelijkheid is dat de gebruikers het zich konden veroorloven kwistig met hun gebruiksaardewerk om te springen. Men kan zich bijvoorbeeld voorstellen dat het (poreuze) aardewerk bij langdurig gebruik onaangenaam gaat ruiken. We kunnen daarbij denken aan schotels die men gebruikte om vis op te leggen of potten waarin melkproducten of visgerechten werden gekookt. De meeste potten vertonen overigens geen overdreven sporen van slijtage. Dit wijst op een niet al te lange periode van gebruik, hetgeen beide gestelde hypothesen niet tegensprekt.

Datering van de vondstgroep

De vondsten uit de beerput bestaan voornamelijk uit lokaal of in de regio vervaardigd roodbakkend aardewerk. Dit bemoeilijkt een exacte datering van de vondstgroep. Lokaal aardewerk is tot op heden namelijk minder eenvoudig te dateren dan geïmporteerde keramiek.

Een complete steengoed kan uit de beerput dateert uit het tweede of het derde kwart van de 16e eeuw. Voor veel van de roodbakkende voorwerpen kunnen parallellen worden gevonden onder de vondsten uit de opgraving van het Delftse Kartuizer klooster, dat in 1572 is verwoest.⁴ Bezien we de dateringen van de individuele voorwerpen dan vinden we geen exemplaren die expliciet duiden op een datering van ná 1575. Omdat de datering van zowel het roodbakkende aardewerk als het steengoed na grofweg 1525 moet worden geplaatst, kan de gehele vondstgroep tussen 1525 en 1575 worden gedateerd.

Keramiek

Steengoed

In de beerput zijn van steengoed voorwerpen vooral scherven gevonden. Deze zijn afkomstig van vijf kannen. Slechts één kan kwam nagenoeg compleet uit de put tevoorschijn. Het betreft een in Keulen vervaardigde baardmankruik (s2-kan-41). Een aantal wandscherven, die bij elkaar lijken te horen, zijn waarschijnlijk afkomstig van een tweede soortgelijke kan. Afgaande op de versieringen moet dat eveneens een baardmankruik geweest zijn. Ook een derde kan is uit Keulen afkomstig. Het betreft een kan van het type s2-kan-19, ditmaal versierd met eikenloof.⁵

Hoewel Gaimster het gebruik om steengoed met eiken- en rozenloof te versieren al vóór 1500 laat beginnen, ligt dit begin waarschijnlijk later.⁶ Zo leverde het nabij Alkmaar gelegen en in 1517 verwoeste kasteel de Nieuwburg geen enkel fragment op waarop dit type versiering voorkomt. ⁷ Dit terwijl er tijdens opgravingen bij dit kasteel grote hoeveelheden vondsten uit de tijd van (juist vóór) de verwoesting zijn aangetroffen. Onder deze vondsten zijn ook ruimschoots fragmenten van steengoed aanwezig. Appliques in de vorm van eiken- en rozenloof zijn daarentegen wel veelvuldig aanwezig op de scherven die het afval vormen van één of enkele elkaar opvolgende, in Bergen op Zoom gevestigde, handelaren in steengoed. Uit historische bronnen weten we dat deze lieden tussen 1518 en 1576 op de onderzoekslocatie gewoond hebben.⁸ In Amersfoort is een muntenschat gevonden die rond 1557 verborgen moet zijn. De munten zaten verstopt in drie Keulse kannen, waarvan er één een eikenloof versiering had.⁹ De meest waarschijnlijke datering voor dit type versiering lijkt dan ook tussen circa 1525 en (kort na) 1550 geplaatst te moeten worden.

De complete baardmankruik is grijs van kleur en heeft een versiering die bestaat uit een baardmanmasker, een ornamentale band met daarbij portretbustes en acanthusbladen. De zojuist besproken versiering van eiken- en rozenloof kan gezien worden als een late uiting van de Gotiek stijl. De versieringsmotieven op deze baardman zijn echter duidelijk aan de renaissance te relateren. Een datering rond of kort na het midden van de 16de eeuw ligt het meest voor de hand.

Van de twee onversierde, uit Raeren afkomstige, kannen (s2-kan-10) bleven alleen fragmenten bewaard. Gezien hun formaat moeten deze kannen gediend hebben voor de opslag van drank of andersoortige spijzen. Voorraadkannen van dit type zijn regelmatig terugkerende objecten in vondstcomplexen uit de 16de eeuw.¹⁰ De geknepen standrinden van de kannen wijzen op een datering in de eerste helft van de 16de eeuw.

Roodbakkend aardewerk

Zoals eerder is opgemerkt, vormt het roodbakkende aardewerk de grootste vondstcategorie uit deze beerput. In totaal bestaat deze groep uit 67 voorwerpen: borden, grapen, kannen, papkommen, een olielamp, pispotten, een pot, een steelkom en vuurtesten. Vanwege de omvang van deze groep en het veelal ontbreken van goed gedateerde parallellen zullen alleen die voorbeelden behandeld worden waarvan in de literatuur parallellen met een beargumenteerde datering bekend zijn. De overige vondsten zijn opgenomen in de volgens de standaard van het classificatiesysteem voor Laat- en Postmiddeleeuws aardewerk en glas opgemaakte catalogus. Voor hun datering geldt dat deze afgeleid is van die van de totale vondstgroep.

Alle zeventien borden uit deze beerput zijn van het type r-bor-1. Er komen zowel kleine als grote varianten van dit type bord voor. Sommige van de borden zijn geheel onversierd, andere hebben een decoratie bestaande uit slibboogjes of de bovenzijde ervan is voorzien van een dekkende witte sliblaag. De slibboogjes die voorkomen als versiering op de borden, werden al rond 1400 toegepast.¹¹ De dekkende sliblaag die we op andere borden vinden, is pas vanaf de eerste helft van de 16e eeuw gebruikelijk. Vaak wordt de witte sliblaag gecombineerd met groen koperglazuur. Dat is hier echter niet het geval. Voor alle borden geldt dat alleen de bovenzijde geglazuurd is. Gedurende het tweede kwart van de 16e eeuw worden borden van het type r-bor-1 langzaam verdrongen door borden van het type r-bor-6. Het feit dat we in onze put alleen borden van het type r-bor-1 tegenkomen, vormt een belangrijke aanwijzing voor de stelling dat de beerput in ieder geval reeds in de eerste helft van de 16e eeuw in gebruik was

De grapen uit dit vondstcomplex bestaan voornamelijk uit voorbeelden van het type r-gra-34. Bij sommige van deze grapen is ter decoratie direct onder de rand een klei-strip met duimindrukken aangebracht. De r-gra-34 is typologisch gezien de opvolger van de r-gra-8. Het verschil tussen beide typen is dat de r-gra-8 een afgeronde buik heeft, terwijl de r-gra-34 een scherpe buikknik heeft en tevens is voorzien van scherpe draairillen op de schouder. De overgang van de r-gra-8 naar de r-gra-34 vindt in Alkmaar kort rond 1525 plaats.¹² Het is zeer waarschijnlijk dat zich in Woerden een vergelijkbare ontwikkeling voorgedaan heeft. Het ontbreken van grapen van het type r-gra-8 pleit derhalve tegen een datering van de vondstgroep vóór 1525. Eén van de roodbakkende grapen uit deze put is van een type (r-gra-121) dat het midden houdt tussen een r-gra-8 en een -34. Deze grape heeft namelijk wel een scherpe buikknik, doch de rillen op de schouder ontbreken. Daarnaast is het model van de grape iets meer gedrongen. Mogelijk betreft het een regionale variant op genoemde typen grapen. Twee andere typen grapen die erg populair waren gedurende de eerste helft van de 16e eeuw, zijn de r-gra-41 en de -85. De r-gra-41 komt bijvoorbeeld voor tussen een groep pottenbakkersafval uit het tweede kwart van de 16e eeuw die werd opgegraven in Gorcum.¹³ Beide typen grapen hebben een hoog model en zijn doorgaans voorzien van één oor, terwijl ze vaak ook een schenklip hebben. Andere grapen met eveneens een hoog model (r-gra-43) zijn daarentegen van twee oren voorzien. Ongetwijfeld hangen de specifieke modellen van deze grapen samen met de functie die ze destijds vervulden. Mogelijk zou een analyse van kookresidu's in dit soort grapen ons inzicht kunnen verschaffen in deze functies. Wellicht bestaat er bijvoorbeeld een significant verband tussen bepaalde type kookpotten en het soort voedselresten dat erin achter bleef. Zo zou een verband kunnen worden gelegd tussen specifieke vormen en bepaalde gerechten die er mogelijk in bereid werden.

Een komvormige steelpan (r-stk-5) is een stuk kookgerei dat we ook elders uit ons land

kennen. Het komt vooral voor in vondstcomplexen die later in de 16e of zelfs uit de 17e eeuw dateren.¹⁴ De steelkom vormt zo een aanwijzing voor een sluitdatum na het midden van de 16e eeuw.

De twee kannen die in deze beerput gevonden zijn, zijn beide van hetzelfde type. Opvallend is dat het model verwantschap vertoont met de zojuist besproken grapen van het type r-gra-34. Zo hebben de kannen een vergelijkbaar randprofiel, terwijl ook de scherpe buikknik en de rillen op de schouder niet ontbreken. Het is duidelijk dat beide typen voorwerpen uit eenzelfde pottenbakkerstraditie stammen.

In het vondstcomplex vinden we verder nog veertien papkommen. Hiervan zijn er dertien van het type r-kop-2 en één is van het type r-kop-12. Voor de papkommen van het type r-kop-2 geldt een verhaal dat vergelijkbaar is met dat van de grapen. Rond 1525 volgen papkommen van het type r-kop-2 het oudere type r-kop-1 op. Beide typen zijn erg verwant. Ze zijn alleen van elkaar te onderscheiden door de overgang van de wand naar de rand. Bij de r-kop-1 is de overgang vloeiend, terwijl bij de r-kop-2 een scherpe knik aanwezig is.¹⁵ Het feit dat we alleen papkommen van het type r-kop-2 aantreffen, is wederom een aanwijzing voor een complexdatering na 1525.

Naast de papkommen van roodbakkend aardewerk is ook een kom aanwezig die destijds waarschijnlijk een andere functie had (r-kop-12). Kommen met dit model als wel hieraan verwante typen kennen we ook elders uit ons land uit dezelfde periode.¹⁶

In de beerput is eveneens een olielamp van roodbakkend aardewerk gevonden. De olielamp is van het type r-oli-2. De lamp heeft een afgeplatte achterzijde en een ophangoor en onderscheidt zich hiermee van oudere types die doorboorde nokjes hebben waaraan ze konden worden opgehangen. Parallellen van dit type olielamp uit de 16e eeuw zijn onder meer bekend uit het Delftse Kartuizerklooster en de Alkmaarse binnenstad.¹⁷

Er is in deze beerput slechts één pispot gevonden. Het betreft een bolle pot met één oor en een standring (r-pis-2). De eerste pispotten met standring verschenen reeds vroeg in de 16e eeuw op de markt.¹⁸

Twee vuurtesten uit de vulling van de beerput zijn van het type r-tes-4. Vuurtesten komen voor vanaf de (late) 15e eeuw. Ze deden, gevuld met gloeiende kooltjes uit de haard, dienst als 'mobiele warmtebron'. Op deze wijze kon men zich ook warm houden op enige afstand van de haard.

Tenslotte bevatte de put nog de onderhelft van een grote pot op lobvoeten. Hoewel de pot dermate incompleet is dat het type niet meer achterhaald kan worden, doet de geplazuurde binnenzijde vermoeden dat het een voorraadpot betreft.

Witbakkend aardewerk

Naast het lokaal of in de regio vervaarde roodbakkende loodglazuur aardewerk bevatte de put ook zes voorwerpen die gemaakt zijn van witbakkend klei. Het gaat hierbij om een bord, vier papkommen en een (hengsel)pot. Witbakkend aardewerk is vervaardigd van een tertiaire klei, die gedurende het Mioceen (22 tot 6 miljoen jaar geleden) langs de toenmalige kustlijn door de zee gesedimenteerd is. De zeespiegel lag destijds veel hoger dan tegenwoordig en de kustlijn bevond zich ongeveer ten hoogte van het huidige Ruhrgebied en Limburg. Omdat deze oude zeeklei (vrijwel) geen ijzer bevat, blijft de scherf bij het bakken wit. Tot 1400 is het overgrote deel van het witbakkend aardewerk in Nederland waarschijnlijk geïmporteerd. Het is dan voornamelijk afkomstig uit centra in het Rijnland waar traditioneel ook steengoed werd vervaardigd. Langerwehe is dan bijvoorbeeld een belangrijke producent.¹⁹ Tussen 1375 en 1400 vangt de vroeg-

ste productie van witbakkend aardewerk in Nederland aan. Tot rond het midden van de 16e eeuw blijft het witbakkende aardewerk (doorgaans) echter een onbeduidend deel vormen van de totale productie van pottenbakkers die werken voor een lokale of regionale markt. Ongeveer vanaf 1550 wordt een belangrijk deel van het in ons land gebruikte witbakkende aardewerk lokaal vervaardigd.²⁰ Vanaf dat moment wordt waarschijnlijk grootschalig witbakkende klei ingevoerd. De witbakkende voorwerpen uit de put zijn een aanwijzing dat de put tot in het derde kwart van de 16e eeuw gebruikt moet zijn.

De zes voorwerpen uit de Woerdense beerput die zijn uitgevoerd in witbakkende klei omvatten de volgende typen: een bord (w-bor-3), drie papkommen (2 stuks w-kop-4) – één exemplaar is dermate incompleet dat het type niet meer vast te stellen is – één kom (w-kop-nieuw) en één (hengsel)pot (w-pot-3). Het bord (w-bor-3), de papkommen (w-kop-2) en de kom (w-kop-35) hebben een model dat vergelijkbaar is met roodbakkende producten uit hetzelfde tijdvak. De pot kennen we tot nog toe alleen in een witbakkende uitvoering. Vergelijkbare potten uit Alkmaar en Leeuwarden zijn voorzien van een hengsel waaraan de pot gedragen kon worden.²¹ Hij kon zo dienst doen om bijvoorbeeld vis of gloeiende kooltjes in te vervoeren. Of ook de Woerdense pot ooit een hengsel had is, omdat het grootste deel van de rand ontbreekt, niet bekend. Zowel de in Alkmaar als de in Leeuwarden gevonden potten dateren uit de late 16e en/of vroege 17e eeuw. Onze pot is dus een vroeg voorbeeld van dit type voorwerp en wellicht één van de jongere vondsten uit de beerput.

Overige vondsten

Naast aardewerken tafel- en keukengerei bevatte de beerput ook andere zaken. Zo is er bijvoorbeeld de kop van terracotta beeld gevonden. Het hoofd is van binnen hol en heeft een gat aan de onderzijde. Ooit was de kop onderdeel van een tamelijk groot terracotta beeld dat in een mal is gedrukt. In de plooien van het gelaat bevinden zich restanten van een grondering. Dit is een witte (kalk)laag die op het bleekrode beeld werd aangebracht om een witte kleur te verkrijgen. Deze witte laag was bedoeld als ondergrond voor een veelkleurige beschildering.

Het beeld past in een grote groep beelden en reliëfs die zijn uitgevoerd in pijpenaarde en terracotta en die vooral in de 15e en de eerste helft van de 16e eeuw erg populair waren.²² Deze voorwerpen werden zowel vervaardigd in gespecialiseerde bedrijven als wel als bijproduct van pottenbakkers en mogelijk ook van ander (kleine) ambachtslieden. Hoewel dergelijke beelden en reliëfs doorgaans een religieuze lading hebben (afb. 1),

heeft ons beeld een duidelijk werelds karakter. De jolige uitdrukking op het gelaat en de kap onthullen ons dat ditmaal een nar verbeeld is. Opvallend is de gelijkenis die de kop vertoont met steengoed fluitjes in de vorm van een narrenkop die in de vroege 16e eeuw in Raeren werden gemaakt, en die ook in onze streken populair moeten zijn geweest (afb. 2). Het leidt geen twijfel dat de vormmaker dan wel onze beeldendrukker die ons beeld bedacht zich door een dergelijk fluitje liet inspireren.

Het lijkt op het eerste gezicht wat vreemd dat een groep voorwerpen als de pijpenaarden en terracotta sculpturen, die vrijwel uitsluitend bestaat uit religieuze objecten, ook een zo profaan figuur als een nar kan omvatten. Toch



Afb. 1. Kop terracotta beeld.



Afb. 2. Fluitje met narrenkop.

werd deze schijnbare tegenstrijdigheid rond 1500 door eenieder moeiteloos begrepen. Het concept van de zogenaamde ‘omgekeerde wereld’ maakte namelijk een vast onderdeel uit van de heersende mentaliteit van de late Middeleeuwen en de vroege Nieuwe Tijd. In deze mentaliteit was het namelijk gebruikelijk een tegen wereld te scheppen waarin bestaande normen en waarden werden omgedraaid. Zo konden dwazen worden voorgesteld als wijzen en dienaren als koning. De in die dagen populaire figuur van de nar – prototype van de zothed – diende als tegenbeeld van alles wat goed was. Door de nar in de vorm van een beeld weer te geven als ware het een heilige, bereikte men een hoogtepunt van deze omkeringen. De omkering had tenslotte maar één doel. Omdat de bespotting zo overduidelijk was, werd de autoriteit van datgene dat men bespote als het ware bevestigd. In dit geval is de nar weergegeven in een vorm die destijds doorgaans slechts aan heiligen was voorbehouden. Vergelijkbaar met het beeld van onze ‘schijnheilige’ is een diptiek – een voor private devotie bestemd schilderij – uit Luik waarop een man zijn ontblote achterwerk toont.²³ Er bestaat daarnaast een schier eindeloze reeks van gebruiksvoorwerpen uit deze periode die eveneens op dit thema variëren.²⁴ Ook een schilder als Jeroen Bosch bedient zich in zijn werk talloze malen van juist dit concept.²⁵ Het voorkomen van zowel luxe voorwerpen – zoals bijvoorbeeld getijdenboeken en schilderijen – als ook goedkope voor het dagelijkse gebruik bestemde objecten laat zien dat deze mentaliteit door brede lagen van de toenmalige samenleving moet zijn gedragen.

Naast keramische objecten zijn in de beerput ook vijf metalen voorwerpen gevonden: twee weefgewichten, één kogel, één spijker en één kruitmaatje. Het kruitmaatje is een spits toelopend latoen koperen kokertje dat aan de breedste kant met een plaatje is afgesloten. Op de zijkanten zijn twee oogjes bevestigd, waarmee het kruitmaatje aan een bandelier gebonden kon worden. Een bandelier is een band die schutters schuin over hun lichaam dragen met daaraan meestal twaalf kruitmaatjes. In een kruitmaatje bewaart men precies genoeg kruit om één schot te kunnen lossen. Door de spitse vorm van het kruitmaatje kon het kruit gemakkelijk in loop van een musket worden gegoten. De vondst van een kruitmaatje in een beerput vormt een aanwijzing dat de vroegere gebruikers van de put beschikten over één of meerdere vuurwapen(s). Ook de loden kogel wijst in deze richting. In een stedelijke omgeving ligt een dergelijke vondst minder voor de hand dan in een militaire context, zoals een vesting of een kazerne. Ook onze



Afb. 3. Kruitmaatje, weefgewichten, kogel en spijker.

beerput is gevonden nabij een kazerne. Deze kazerne dateert echter van latere datum. De hier besproken beerput moet gerelateerd worden aan leden van de stedelijke burgerij die hier in de 16e eeuw woonden. De kogel en het kruitmaatje wijzen derhalve op een burger die beschikte over een vuurwapen. Een voor de hand liggende gevolgtrekking hieruit is dat de vroegere heer des huizes een vuurwapen had omdat hij lid was van de stedelijke schutterij, een soort burgerwacht die mede verantwoordelijk was voor de verdediging van de stad. Wanneer dat daadwerkelijk het geval is dan betekent dit op zijn beurt weer dat de lieden die deze beerput ooit gebruikten deel moeten hebben uitgemaakt van de bovenlaag van de toenmalige Woerdense samenleving.

Conclusie

De vondsten uit de hier besproken beerput dateren van rond het midden van de 16e eeuw. Tijdens de gebruikperiode van de put kwam er, naast de dagelijkse behoefte, voornamelijk aardewerk in terecht. De gebruikte potten en pannen lijken op een relatief korte gebruikperiode, van hooguit enkele decennia, te wijzen. Naast aardewerkvormen die we kennen uit meerdere plaatsen in ons land zijn enkele vormen nieuw en mogelijk te verklaren als regionale varianten van meer gangbare modellen. Het meeste aardewerk uit de put is waarschijnlijk in Woerden zelf of in de regio vervaardigd. De grote hoeveelheid loodglazuur aardewerk lijkt er op het eerste gezicht op te wijzen dat de vroegere gebruikers van de put zich in financieel opzicht niet veel konden veroorloven. Wanneer we de vondsten echter nader aanschouwen dan valt op dat veel van het materiaal de tand des tijds ongeschonden doorstond. Veel van het aardewerk is afgedankt zonder dat daar schijnbaar aanleiding toe was. Wellicht konden de bewoners het zich in ieder geval veroorloven om kwistig met hun aardewerk om te springen. De rijkversierde steengoed kannen zouden er zelfs op kunnen wijzen dat de gebruikers van onze beerput leden uit de stedelijke middenklasse zijn geweest. Het beeld van een nar, waarvan alleen de kop bewaard bleef, is evenmin een alledaagse vondst. Grotere beelden van terracotta en pijpjarde worden doorgaans gevonden bij de woonhuizen van leden van de stedelijke burgerij. De vondst onthult ons daarnaast een schimp van hun denkwereld. Een laatste vondst die wijst in de richting van het milieu waartoe de vroegere gebruikers van onze put mogelijk hebben gehoord, zijn een kruitmaatje en een loden kogel. In de periode waaruit deze vondsten dateren, waren het vooral leden van de rijkere burgerij die deel uitmaakten van de stedelijke schutterijen in onze streken. Naast de bovenstaande aanwijzingen omtrent de sociale achtergrond van de vroegere eigenaren van de hier besproken vondsten, wijst ook de plaats waar de beerput is aangetroffen in de richting van de gestelde hypothese. Het huis waar de beerput ooit bij hoorde, stond in de directe omgeving van de belangrijkste kerk van de stad. In de meeste van onze historische steden is dit vanouds de plaats waar de stedelijke elite woonde. Al met al vormt de vondstgroep uit onze beerput een mooie illustratie van het gevaar van een al te oppervlakkige analyse. In de periode dat de hier besproken beerput in gebruik was, vormde aardewerk in Woerden schijnbaar geen materiaalgroep waarmee de inwoners hun status uitdrukten. We zullen echter meer vondstgroepen moeten onderzoeken om deze hypothese te kunnen bevestigen dan wel te ontcrachten.

Noten

1. Vos 2003; Anoniem 2004.
2. Thans ADC ArcheoProjecten te Amersfoort.
3. Anoniem 2004, *Archeologie Actueel* 10 juli 2002/2 en 21 augustus 2002/7.
4. Renaud 1975.
5. Vergelijk Ostkamp (red.) 1999.
6. Gaimster 1997, 191.
7. Ostkamp, Roedema & Van Wilgen 2002, 61.
8. Vandenbulcke & Groeneweg 1988.
9. Sarfatij 1980, 517 en 518.
10. Zie bijvoorbeeld: Ostkamp, Roedema & Van Wilgen 2002, 34.
11. Zie bijvoorbeeld: Bruijn 1979.
12. Ostkamp, Roedema & Van Wilgen 2002, 21 en 66.
13. Van den Berg, Ostkamp & Veen 2003, cat.nr. 11.
14. Zie bijvoorbeeld: Bitter 1995, 134-135.
15. Ostkamp, Roedema & Van Wilgen 2002, 66.
16. Zie bijvoorbeeld: Ostkamp, Roedema & Van Wilgen 2002, 37; 122 en 123.
17. Renaud 1975 57; Ostkamp, Roedema & Van Wilgen 2002, 124.
18. Bitter 1995, 132.
19. Hurst, Neal & Van Beuningen 1986, 227-229.
20. Vergelijk: Ostkamp, Roedema & Van Wilgen 2002, 24-25 en 67-68.
21. Bitter 1995, 148; Ostkamp 2004a, 37.
22. Ostkamp 2001.
23. Ostkamp 2004b, 179.
24. Zie voor een uitvoerig overzicht: Ostkamp 2004b.
25. Ostkamp 2004b.

Literatuur

Anoniem, 2004, *Woerden, Romeinen, het fort en een schip. 46 afleveringen van de Archeologie Actueel, jaargangen 2002 en 2003*, Leiden.

Bartels, M., 1999: *Steden in scherven*, Amersfoort.

Berg, G. van den, S. Ostkamp & M. Veen, 2003: Catalogus van de misbaksels uit de spaarpotsteeg, in: H. van den Berge, e.a. *In Gorcum gebakken. Aardewerk, kleipijpen, wandtegels*. Rotterdam, pp. 126-144.

Bitter, P., 1995: *Geworteld in de bodem. Archeologisch en historisch onderzoek van een pottenbakkerij bij de Wortelsteeg in Alkmaar*. Zwolle, (Publicaties over de Alkmaarse Monumentenzorg en Archeologie I).

Bitter, P. S. Ostkamp & R. Roedema, 2002: *De Beerput als bron*, Alkmaar.

Blijdenstijn, R., 1999: *Waardevol Woerden in ontwikkeling*, Woerden.

Bruijn, A., 1979: *Pottersvuren langs de Vecht. Aardewerk rond 1400 uit Utrecht*. (Rotterdam Papers, III), Rotterdam.

Gaimster, D., 1997: *German stoneware 1200-1900. Archaeology and cultural history*. Londen.

Hurst, J.G., D.S. Neal & H.J.E. van Beuningen, 1986: *Pottery produced and traded in north-west Europe 1350-1650*. (Rotterdam Papers VI. A contribution to medieval archaeology). Rotterdam.

Ostkamp, S., (red.), 1999: *De opgraving van het St. Agnesklooster in Oldenzaal*, Amersfoort, (Rapportage archeologische monumentenzorg 50).

Ostkamp, S., 2001: Productie en gebruik van pijpen en terracotta devotionalia in de Nederlanden (ca. 1350 – ca. 1550). Het ambacht van de heiligenbacker voor Judocis Vredis, een archeologisch verslag, in: A. Böing & G. Inhester (red.) *Judocis Vredis. Kunst aus der stille. Eine klosterwerkstatt der Dürerzeit*, Borken, pp. 188-256.

Ostkamp, S., 2003: Een boedel op de schop. 16de-eeuwse vondsten uit Oldenzaalse waterput, *Overijssels erfgoed. Archeologische en bouwhistorische kroniek* 2002, Zwolle, pp. 71-112.

Ostkamp, S., 2004a: Het aardewerk, in: E. Schrijer & J. Dijkstra, *Leeuwarden, Stadhuis – Archeologisch onderzoek*, Bunschoten (ADC Rapport 218), pp. 18-23.

Ostkamp, S., 2004b: Profane Insignien und die Bildsprache des spätmittelalters: die Welt Christlicher Normen und Werte steht Kopf. Einfache Anstecknadeln mit mehreren Bedeutungsschichten, in: J.H. Winkelmann & G. Wolf (red.) *Erotik, aus dem Dreck gezogen, (Amsterdamer Beiträge zur älteren Germanistik, Band 59)*, Amsterdam/New York, pp. 155-191.

Ostkamp, S., R. Roedema & R. van Wilgen, 2001: *Gebruikt en gebroken. Archeologisch onderzoek naar drie vondstlocaties in het oostelijk stadsdeel, Alkmaar*, (Rapporten over de Alkmaarse Monumentenzorg en Archeologie 10).

Reineking, G., 1986: *Steinzeug*, Köln.

Renaud, J.G.N., 1975, De vondsten gedaan bij het archeologisch onderzoek naar het voormalig kartuizer klooster buiten Delft, in: R. Rothfusz & A.J.H. Rozemond (red.) *De kartuizers en hun Delftse klooster. Een bundel studiën, verschenen ter gelegenheid van het achtste lustrum van het genootschap Delfia Batavorum. Delft*, pp. 37-99.

Sarfatij, H., 1980: Münzschatzgefäße in den Niederlanden I: Die Periode 1190-1566, in: *Berichten van de Rijksdienst voor het Oudheidkundig Bodemonderzoek*, 29, pp. 491-526.

Vandenbulke, L.V., & G. Groeneweg, 1988: The stoneware stock of Jan-Peters and Cornelis-de-Kannemann: two merchants of Rhenish pottery at Bergen-op-Zoom (NL) during the 2nd quarter of the 16th century, in: D.R.M. Gaimster e.a. (red.) *Zur Keramik des Mittelalter und der beginnende Neuzeit im Rheinland. Medieval and later pottery from the Rheinland and its markets*. (BAR International Series, 440), pp. 343-357.

Vos, W.K., 2003, Woerden Kerkplein 2002, Bunschoten, (ADC Rapport, 152).

Opbouw van de catalogus blokjes:

- 1a. vondstnummer
- 1b. vondstcontext (complexdatering)
2. code van het type
3. objectdatering
- 4a. maten in centimeters
- 4b. beschrijving van het type
- 5a. baksel / materiaalsoort
- 5b. kleur / glazuur
- 5c. beschrijving van de decoratie
- 5d. diversen
- 6a. bodem
- 6b. oor / steel
- 6c. compleetheid
7. functie
8. productiecentrum
9. literatuur



1

1a. WOEN02-507-69; 1b. beerput (1525-1560); 2. s2-kan-3;
3. 1530-1560; 4a. 16/21; 4b. bolle kan met hoge cilindrische bals en manchetrand, standvoet; 5a. steengoed met oppervlakte behandeling;
5b. ijzerengobe en zoutglazuur; 5c. appliques: baardman, ornamentale band, acantusbladeren en portretbustes; 5d. in ornamentale band: portretbustes met twee naar elkaar kijkende hoofden; 6a. standvoet; 6b. bandoor; 6c. vrijwel compleet; 7. kan; 8. Keulen of Frechen.



2

1a. WOEN02-507-1; 1b. beerput (1525-1560); 2. r-bor-1;
3. 1500-1550; 4a. 12/3,5; 4b. bord met uitgebogen vlag en van buiten aangedrukte rand, op lobvoeten; 5a. rood aardewerk, met witte sliblaag op vlag en spiegel; 5b. bovenzijde: loodglazuur; 6a. drie standlobben; 6c. vrijwel compleet; 7. bord; 8. Woerden?



3
1a. WOEN02-507-2; 1b. beerput (1525-1560); 2. r-bor-1;
3. 1500-1550; 4a. 11,5/3,5; 4b. bord met uitgebogen vlag en van buiten aangedrukte rand, op lobvoeten; 5a. rood aardewerk, met witte slijblaag op vlag en spiegel, behalve op rand; 5b. bovenzijde: loodglazuur; 6a. drie standlobben; 6c. compleet; 7. bord; 8. Woerden?



6
1a. WOEN02-507-8; 1b. beerput (1525-1560); 2. r-bor-1;
3. 1500-1550; 4a. 18/4; 4b. bord met uitgebogen vlag en van buiten aangedrukte rand, op lobvoeten; 5a. rood aardewerk; 5b. bovenzijde: loodglazuur; 5d. onderzijde beroet; 6a. drie standlobben; 6c. compleet; 7. bord; 8. Woerden?



4
1a. WOEN02-507-3; 1b. beerput (1525-1560); 2. r-bor-1;
3. 1500-1550; 4a. 11,5/3,5; 4b. bord met uitgebogen vlag en van buiten aangedrukte rand, op lobvoeten; 5a. rood aardewerk met witte slijblaag op spiegel; 5b. bovenzijde: loodglazuur; 6a. drie standlobben; 6c. compleet; 7. bord; 8. Woerden?



5
1a. WOEN02-507-4; 1b. beerput (1525-1560); 2. r-bor-1;
3. 1500-1550; 4a. 12,5/3; 4b. bord met uitgebogen vlag en van buiten aangedrukte rand, op lobvoeten; 5a. rood aardewerk, met witte slijblaag op spiegel; 5b. bovenzijde: loodglazuur; 6a. drie standlobben; 6c. compleet; 7. bord; 8. Woerden?



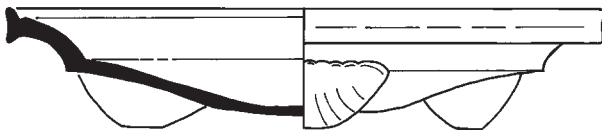
7
1a. WOEN02-507-10; 1b. beerput (1525-1560); 2. r-bor-1;
3. 1500-1550; 4a. 18,5/4; 4b. bord met uitgebogen vlag en van buiten aangedrukte rand, op lobvoeten; 5a. rood aardewerk; 5b. bovenzijde: loodglazuur; 5c. slijboogjes op de vlag en spiegel; 6a. drie standlobben; 6c. vrijwel compleet; 7. bord; 8. Woerden?



8
 1a. WOEN02-507-12; 1b. beerput (1525-1560); 2. r-bor-1;
 3. 1500-1550; 4a. 18,5/4; 4b. bord met uitgebogen vlag en van buiten aangedrukte rand, op lobvoeten; 5a. rood aardewerk;
 5b. bovenzijde: loodglazuur; 5c. slibboogjes op de vlag en spiegel;
 6a. drie standlobben; 6c. compleet; 7. bord; 8. Woerden?



10
 1a. WOEN02-507-14; 1b. beerput (1525-1560); 2. r-bor-1;
 3. 1500-1550; 4a. 26,5/5; 4b. bord met uitgebogen vlag en van buiten aangedrukte rand, op lobvoeten; 5a. rood aardewerk; 5b. bovenkant: loodglazuur; 5d. onderkant beroet; 6a. drie standlobben;
 6c. vrijwel compleet; 7. bord; 8. Woerden?



9
 1a. WOEN02-507-13; 1b. beerput (1525-1560); 2. r-bor-1;
 3. 1500-1550; 4a. 31/5,5; 4b. bord met uitgebogen vlag en van buiten aangedrukte rand, op lobvoeten; 5a. rood aardewerk; 5b. bovenkant: loodglazuur; 5c. slibboogjes op de vlag en spiegel; 6a. drie standlobben; 6c. compleet; 7. bord; 8. Woerden?



11
 1a. WOEN02-507-5; 1b. beerput (1525-1560); 2. r-bor-1;
 3. 1500-1550; 4a. 22/5; 4b. bord met uitgebogen vlag en van buiten aangedrukte rand, op lobvoeten; 5a. rood aardewerk; 5b. bovenzijde: loodglazuur; 6a. drie standlobben; 6c. compleet; 7. bord;
 8. Woerden?



12

1a. WOEN02-507-6; 1b. beerput (1525-1560); 2. r-bor-1; 3. 1500-1550; 4a. 22/5; 4b. bord met uitgebogen vlag en van buiten aangedrukte rand, op lobvoeten; 5a. rood aardewerk; 5b. bovenzijde: loodglazuur; 6a. drie standlobben; 6c. compleet; 7. bord; 8. Woerden?



14

1a. WOEN02-507-9; 1b. beerput (1525-1560); 2. r-bor-1; 3. 1500-1550; 4a. 23/5; 4b. bord met uitgebogen vlag en van buiten aangedrukte rand, op lobvoeten; 5a. rood aardewerk; 5b. bovenzijde: loodglazuur; 5c. slibboogjes op vlag; 6a. drie standlobben; 6c. compleet; 7. bord; 8. Woerden?



13

1a. WOEN02-507-7; 1b. beerput (1525-1560); 2. r-bor-1; 3. 1500-1550; 4a. 17/4; 4b. bord met uitgebogen vlag en van buiten aangedrukte rand, op lobvoeten; 5a. rood aardewerk; 5b. bovenzijde: loodglazuur; 6a. drie standlobben; 6c. compleet; 7. bord; 8. Woerden?



15

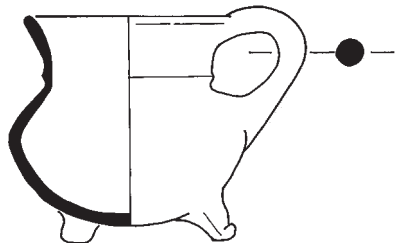
1a. WOEN02-507-11; 1b. beerput (1525-1560); 2. r-bor-1; 3. 1500-1550; 4a. 17,5/4; 4b. bord met uitgebogen vlag en van buiten aangedrukte rand, op lobvoeten; 5a. rood aardewerk; 5b. bovenzijde: loodglazuur; 5c. drie slibboogjes op de spiegel; 6a. drie standlobben; 6c. compleet; 7. bord; 8. Woerden?



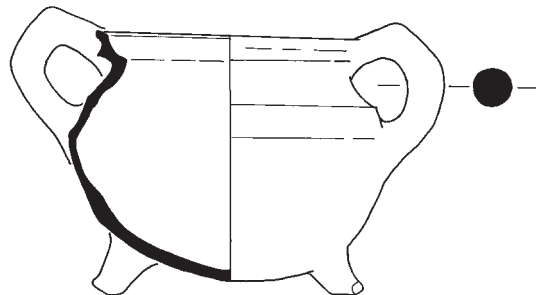
16
 1a. WOEN02-507-15; 1b. beerput (1525-1560); 2. r-bor-1;
 3. 1500-1550; 4a. 24/5; 4b. bord met uitgebogen vlag en van buiten
 aangedrukte rand, op lobvoeten; 5a. rood aardewerk; 5b. bovenzijde:
 loodglazuur; 5c. slijboogjes op de vlag en spiegel; 5d. bakfout op
 rand, wrakgoed; 6a. drie standlobben; 6c. vrijwel compleet; 7. bord;
 8. Woerden?



18
 1a. WOEN02-507-27; 1b. (1525-1560); 2. r-gra-34b; 3. 1525-1575;
 4a. 14/13; 4b. grape met scherpe buikknik, ribbels op de schouder en
 kraagrand met dekselgeul; 5a. rood aardewerk; 5b. spaarzaam lood-
 glazuur; 6a. drie poten; 6b. twee worstoren; 6c. compleet; 7. grape;
 8. Woerden?



17
 1a. WOEN02-507-36; 1b. beerput (1525-1560); 2. r-gra-19a;
 3. 1500-1550; 4a. 12,5/12; 4b. grape met scherpe buikknik, ribbel op
 balsaanzet en uitgebogen rand; 5a. rood aardewerk; 5b. geheel lood-
 glazuur m.u.v. onderzijde; 6a. drie poten; 6b. worstoor; 6c. fragment;
 7. grape; 8. Woerden?



19
 1a. WOEN02-507-28; 1b. beerput (1525-1560); 2. r-gra-34b;
 3. 1525-1575; 4a. 17/14,5; 4b. grape met scherpe buikknik, ribbels
 op de schouder en kraagrand met dekselgeul; 5a. rood aardewerk;
 5b. geheel loodglazuur m.u.v. onderzijde; 5d. beroet; 6a. drie poten;
 6b. twee worstoren; 6c. compleet; 7. grape; 8. Woerden?



20

1a. WOEN02-507-29; 1b. beerput (1525-1560); 2. r-gra-34a; 3. 1525-1575; 4a. 16/14,5; 4b. grape met scherpe buikknik, ribbels op de schouder en kraagrand met dekselgeul; 5a. rood aardewerk; 5b. geheel loodglazuur m.u.v. onderzijde; 5d. gesleten poten; 6a. drie poten; 6b. worstoor; 6c. vrijwel compleet; 7. grape; 8. Woerden?



22

1a. WOEN02-507-31; 1b. beerput (1525-1560); 2. r-gra-34a; 3. 1525-1575; 4a. 17,5/14; 4b. grape met scherpe buikknik, ribbels op de schouder en kraagrand met dekselgeul; 5a. rood aardewerk; 5b. geheel loodglazuur m.u.v. onderzijde; 6a. drie poten; 6b. worstoor; 6c. compleet; 7. grape; 8. Woerden?



21

1a. WOEN02-507-30; 1b. beerput (1525-1560); 2. r-gra-34a; 3. 1525-1575; 4a. 13,5/13,5; 4b. grape met scherpe buikknik, ribbels op de schouder en kraagrand met dekselgeul; 5a. rood aardewerk; 5b. geheel loodglazuur m.u.v. onderzijde; 6a. drie poten; 6b. worstoor; 6c. vrijwel compleet; 7. grape; 8. Woerden?

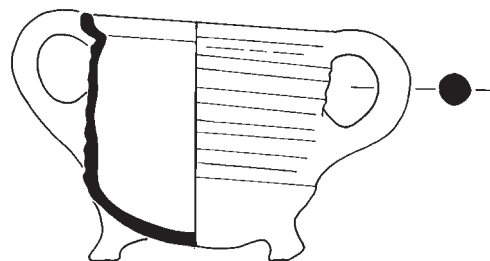


23

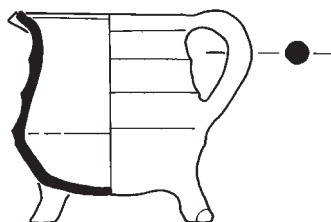
1a. WOEN02-507-32; 1b. beerput (1525-1560); 2. r-gra-34b; 3. 1525-1575; 4a. 18,5/13; 5b. grape met scherpe buikknik, ribbels op de schouder en kraagrand met dekselgeul; 5a. rood aardewerk; 5b. geheel loodglazuur m.u.v. onderzijde; 5d. rij duimdrukken onder rand, beroet, poten gesleten; 6a. drie poten; 6b. twee worstoren; 6c. compleet; 7. grape; 8. Woerden?



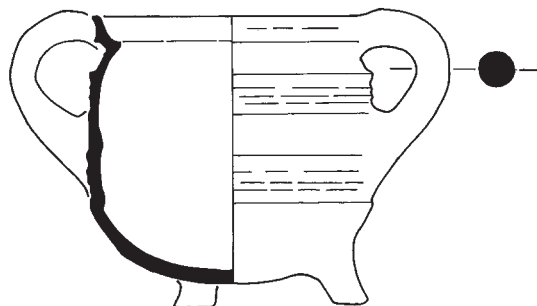
24
1a. WOEN02-507-40; 1b. beerput (1525-1560); 2. r-gra-34b;
3. 1525-1575; 4a. 23/15,5; 4b. grape met scherpe buikknik, ribbels
op de schouder en kraagrand met dekselgeul; 5a. rood aardewerk;
5b. geheel loodglazuur m.u.v. onderzijde; 5c. duimdrukken onder de
rand; 5d. gesleten poten; 6a. drie poten; 6b. twee worstoren;
6c. vrijwel compleet; 7. grape; 8. Woerden?



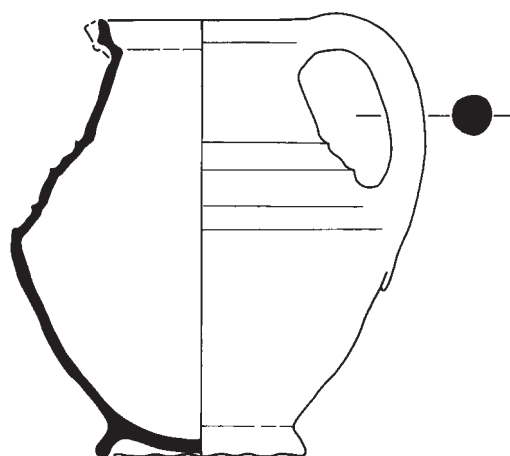
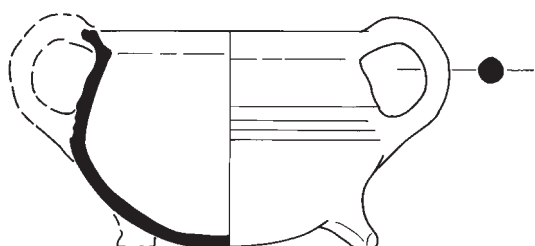
26
1a. WOEN02-507-33; 1b. beerput (1525-1560); 2. r-gra-43;
3. 1500-1550; 4a. 13,5/12; 4b. grape met rechte ribbel wand, deksel-
geul; 5a. rood aardewerk, grijs op de breuk; 5b. geheel loodglazuur
m.u.v. onderzijde; 6a. drie poten; 6b. twee worstoren; 6c. compleet;
7. grape; 8. Woerden?



25
1a. WOEN02-507-26; 1b. beerput (1525-1560); 2. r-gra-41;
3. 1525-1575; 4a. 9,5/10,5; 4b. grape met een hoog potlichaam,
scherpe buikknik, afgeronde kromme rand met dekselgeul;
5a. rood aardewerk; 5b. spaarzaam loodglazuur; 5d. schenklip;
6a. drie poten, waarvan er één poot ontbreekt; 6b. een worstoor;
6c. vrijwel compleet; 7. grape; 8. Woerden?



27
1a. WOEN02-507-38; 1b. beerput (1525-1560); 2. r-gra-43;
3. 1500-1550; 4a. 14,5/16; 4b. grape met rechte wand, ribbels op de
wand, en een dekselgeul; 5a. rood aardewerk; 5b. geheel loodglazuur
m.u.v. onderzijde; 6a. drie poten; 6b. twee worstoren; 6c. compleet;
7. grape; 8. Woerden?

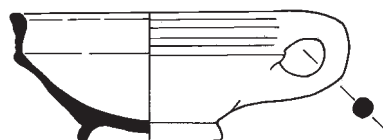
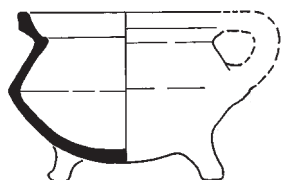


28

1a. WOEN02-507-58; 1b. beerput (1525-1560); 2. r-gra-108b;
3. 1500-1550; 4a. 15/11,5; 4b. grape met scherpe wand knik, ribbels
op de schouder en uitgebogen rand; 5a. rood aardewerk; 5b. geheel
loodglazuur m.u.v. onderzijde; 5d. beroet, gesleten poten en bodem;
6a. drie poten; 6b. twee worstoren; 6c. fragment (compleet profiel);
7. grape; 8. Woerden?

30

1a. WOEN02-507-44; 1b. beerput (1525-1560); 2. r-kan-53;
3. 1500-1550; 4a. 20/23,5; 4b. kan met scherpe buikknik, ribbels op
de schouder, kraagrand met dekselgeul, uitgeknepen standring;
5a. rood aardewerk; 5b. spaarzaam loodglazuur; 5d. schenklip;
6a. uitgeknepen standring; 6b. worstoor; 6c. vrijwel compleet;
7. kan; 8. Woerden?

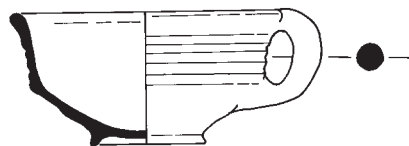


29

1a. WOEN02-507-57; 1b. beerput (1525-1560); 2. r-gra-121a;
3. 1500-1550; 4a. 11/8,5; 4b. grape met scherpe buikknik en kraag-
rand met dekselgeul; 5a. rood aardewerk; 5b. geheel loodglazuur
m.u.v. onderzijde; 5d. beroet; 6a. drie poten; 6b. één worstoor;
6c. fragment (compleet profiel); 7. grape; 8. Woerden?

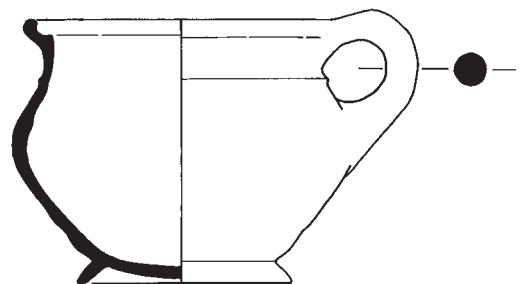
31

1a. WOEN02-507-20; 1b. beerput (1525-1560); 2. r-kop-2;
3. 1525-1550; 4a. 14/5,5; 4b. bolle kop, met rechte rand op stand-
ring; 5a. rood aardewerk met inwendig witte sliblaag; 5b. inwendig
loodglazuur met koperoxide (groen); 6a. standring; 6b. worstoor;
6c. fragment; 7. kop, papkom; 8. Woerden?



32

1a. WOEN02-507-22; 1b. beerput (1525-1560); 2. r-kop-2;
3. 1525-1575; 4a. 14/7; 4b. kop met scherpe knik bodem-wand en
iets uitgebogen wand, op standring; 5a. rood aardewerk met inwen-
dig witte slijblaag; 5b. invendig loodglazuur met koperoxide (groen);
6a. standring; 6b. worstoor; 6c. fragment; 7. kop, papkom;
8. Woerden?



34

1a. WOEN02-507-35; 1b. beerput (1525-1560); 2. r-pis-2;
3. 1475-1525; 4a. 18/14; 4b. bolle pispot, met knik en ribbel op
schouder, brede deksel geul met kraagrand, standring; 5a. rood aar-
dewerk; 5b. geheel loodglazuur; 5d. slijtage op de buik en aan de
rand; 6a. standring; 6b. worstoor; 6c. compleet; 7. pispot;
8. Woerden?



33

1a. WOEN02-507-16; 1b. beerput (1525-1560); 2. r-kop-13;
3. 1500-1600; 4a. 15,5/5; 4b. diepe kop met insnoering onder uitge-
bogen rand, op standring; 5a. rood aardewerk met invendig witte
slijblaag; 5b. invendig loodglazuur; 6a. standring; 6c. compleet;
7. kop; 8. Woerden?



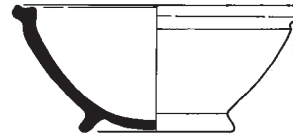
35

1a. WOEN02-507-45; 1b. beerput (1525-1560); 2. r-pot-;
3. 1500-1550; 5a. rood aardewerk; 5b. invendig loodglazuur;
6a. vijf hoge standvinnen; 6c. fragment; 7. pot; 8. Woerden?



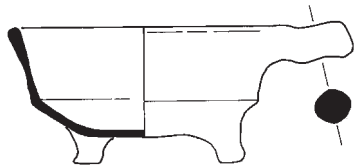
36

1a. WOEN02-507-17; 1b. beerput (1525-560); 2. r-stk-5; 3. 1500-1600; 4a. 18,5/7,5; 5a. rood aardewerk; 5b. inwendig: loodglazuur; 5d. schenklip, beroet; 6a. drie poten; 6c. vrijwel compleet; 7. steelkom; 8. Woerden?



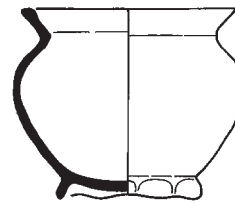
39

1a. WOEN02-507-48; 1b. beerput (1525-1560); 2. w-kop-35; 3. 1525-1600; 4a. 14,5/7; 4b. diepe kop zonder knik, afgeplatte rand, standring; 5a. wit aardewerk; 5b. inwendig: loodglazuur met koperoxide; 6a. standring; 6b. aanzet tot oor, vorm onbekend; 6c. fragment; 7. kop.



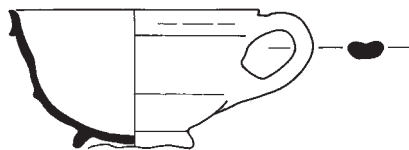
37

1a. WOEN02-507-37; 1b. beerput (1525-1560); 2. r-tes-4; 3. 1500-1600; 4a. 14/7; 4b. vuurtest met ronde bak, scherpe knik bodem/wand iets uitwijkende wand, op poten; 5a. rood aardewerk; 5b. ongeglazuurd; 5d. korte ronde steel; 6a. drie poten; 6b. steel; 6c. fragment; 7. (vuur)test; 8. Woerden?



40

1a. WOEN02-507-56; 1b. beerput (1525-1560); 2. w-pot-3; 3. 1500-1550; 4a. 10,5/10; 4b. bolle pot met uitstaande rand; 5a. wit aardewerk; 5b. inwendig loodglazuur; 6a. geknepen standring; 6b. worstoor (ontbreekt, aanzet aanwezig); 6c. fragment (compleet profiel); 7. pot.



38

1a. WOEN02-507-47; 1b. beerput (1525-1560); 2. w-kop-4; 3. 1525-1600; 4a. 12/7; 4b. kop met een scherpe knik bodem/wand en kraagrand, op standring; 5a. wit aardewerk; 5b. inwendig: loodglazuur met koperoxide; 6a. uitgeknepen standring; 6b. verticaal lintoor; 6c. fragment; 7. kop, papkom.



41

1a. WOEN02-507-41; 1b. beerput (1525-1560); 2. ter-bee-; 3. 1500-1550; 4a. 4/2/6; 4b. beeld (nar); 5a. terracotta; 5d. resten van grondering; 6c. fragment (hoofd); 8. Nederlanden; 9. vergelijk: Ostkamp 2000, p. 199;

tellijst:

| | |
|-----------|----|
| s2-kan-3 | 1 |
| s2-kan-10 | 2 |
| s2-kan-19 | 1 |
| s2-kan- | 1 |
| | 5 |
| r-bor-6 | 17 |
| r-gra-19 | 1 |
| r-gra-34 | 17 |
| r-gra-41 | 1 |
| r-gra-43 | 2 |
| r-gra-108 | 1 |
| r-gra-121 | 2 |
| r-kan-53 | 2 |
| r-kop-2 | 13 |
| r-kop-123 | 1 |
| r-oli-2 | 1 |
| r-pis-2 | 2 |
| r-pot- | 1 |
| r-stk-5 | 1 |
| r-tes-4 | 2 |
| r- | 3 |
| | 67 |
| w-bor-3 | 1 |
| w-kop-4 | 2 |
| w-kop-35 | 1 |
| w-kop- | 1 |
| w-pot-3 | 1 |
| | 6 |
| ter-bee- | 1 |
| | 1 |
| totaal | 79 |