

Het aardewerkcomplex uit drie middeleeuwse afvalkuilen van de uithof van de priorij van Postel in 's-Hertogenbosch.

Analyse van de aardewerkvondsten van kuilen F67-68-69 op opgraving DBPS

**D. van de Venne en R. van Genabeek
Erfgoed 's-Hertogenbosch
Intern rapport 670
November 2024**

Inleiding

Tijdens het archeologisch onderzoek aan de Postelstraat in 's-Hertogenbosch in 1978 (opgravingscode DBPS) werd onder andere een drietal afvalkuilen (F67, F68 en F69) opgegraven die gezien hun vulling een onderlinge relatie hebben. De vulling van de kuilen is in 1980 uitgewerkt door Reinier van der Lof in een scriptie voor de studie kunstgeschiedenis aan de Universiteit van Utrecht o.l.v. H.L. Janssen toenmalig stadsarcheoloog van Den Bosch.¹ Omdat er sindsdien veel meer nieuwe onderzoeksgegevens over aardewerk en typologie bekend zijn, is door Ronald van Genabeek, de huidige stadsarcheoloog van 's-Hertogenbosch besloten het geheel opnieuw te bekijken en beschrijven zodat ook de diverse vormtypen aan de typologie van het Deventer-systeem toegevoegd konden worden. De determinaties zijn uitgevoerd door Dorien van de Venne, vrijwilligster bij de afdeling Erfgoed.

Context

De afvalkuilen bevonden zich op het terrein van een gebouw dat geïnterpreteerd is als een Uithof van de Priorij van Postel.² Een uithof is een landbouwhoeve die aan een klooster toebehoorde. De Priorij van Postel van de Norbertijnerorde lag vlak over de huidige Belgische grens in de gemeente Mol in een rechte lijn onder Den Bosch. De priorij werd pas in 1612 tot abdij verheven. In de periode (14^{de} eeuw), die in dit verslag aan de orde komt, was er dus nog geen sprake van een abdij maar een priorij. De uithof van deze priorij in Den Bosch lag aan de veldzijde van (oudste) stadsmuur zoals blijkt uit een oorkonde van de Hollandse graaf Willem III (1304-1337) van 12 april 1322. Daarin geeft hij aan '*..... Den uythove ende den broeders van Postel legghende in 's –Hertogenbossche gherechte op der Kempen*'. Het is niet met zekerheid te zeggen of met deze uithof de Bossche vestiging van Postel is bedoeld maar het is wel de meest aannemelijke uitleg. Omdat uithoven zich doorgaans niet vlakbij een stadsmuur bevinden, is daarom gedacht aan een opslag-, verkoop- en doorvoercentrum van de opbrengst van de kloosterdomeinen. Vanaf het eind van de 13^{de} eeuw kwam het terrein van de uithof binnen de tweede stadsmuur te liggen. De opgegraven overblijfselen van het complex uit de 13^{de} en 14^{de} eeuwse bewoningsperiode wijzen op een landelijk karakter. In de 2^{de} helft van de 14^{de} eeuw is er voor het eerst een volledig stenen huis gebouwd en vanaf die tijd veranderde waarschijnlijk ook de functie van het gebouw van een agrarische bestemming naar een stedelijk refugiehuis: een plek waar in vreedstijd reizende ordeleden konden overnachten. In oorlogstijd vond men er een goed heenkomen.

De afvalkuilen kwamen tevoorschijn in werkput V in het zuidwestelijk deel van de opgraving. Op vlak 1 werd al een concentratie aardewerk zichtbaar (bijlage IA).³ In vlak twee tekenden zich hieronder drie duidelijke kuilen af (F67, 68 en 69) waarvan F68 doorsneden werd door F69 (bijlage IB). F67 was een afgerond rechthoekige kuil van ongeveer 1,8 x 2,0 m; F68 was ovaal en had een doorsnede van ruim 1,6 m. De andere doorsnede was niet te meten vanwege de verstoring door F69. F 69 was rechthoekig en mat 1,3 x 1,8 m. De kuilen waren ingegraven vanaf een niveau iets boven de 4,00+NAP en horen daarom vermoedelijk bij periode VI die in het midden van de 14^{de} eeuw gedateerd kan worden.⁴ Van de kuilen is geen profiel getekend maar op basis van de hoogtes van de vlakken was de diepte bij benadering te reconstrueren: F67 meer dan 1 m; F68, iets minder dan 1 m

¹ Van der Lof 1980.

² Zie voor een uitgebreide beschrijving van de opgraving en de fasering Janssen en Zoetbrood 1983.

³ De vondstomstandigheden worden beschreven door Van der Lof 1980.

⁴ Janssen en Zoetbrood 1983, 85.

en F69 meer dan 1,5m onder het eerste vlak (dat ongeveer overeen komt met het aanlegniveau). De vulling van de kuilen bestond uit heterogene bruine tot bruinzwarte zandige klei met brokjes puntjes leem, houtskool, mossel, baksteen en eierschalen. De kuilen lagen ten zuiden van het grote bakstenen gebouw uit periode VI en lagen dus waarschijnlijk op het erf.

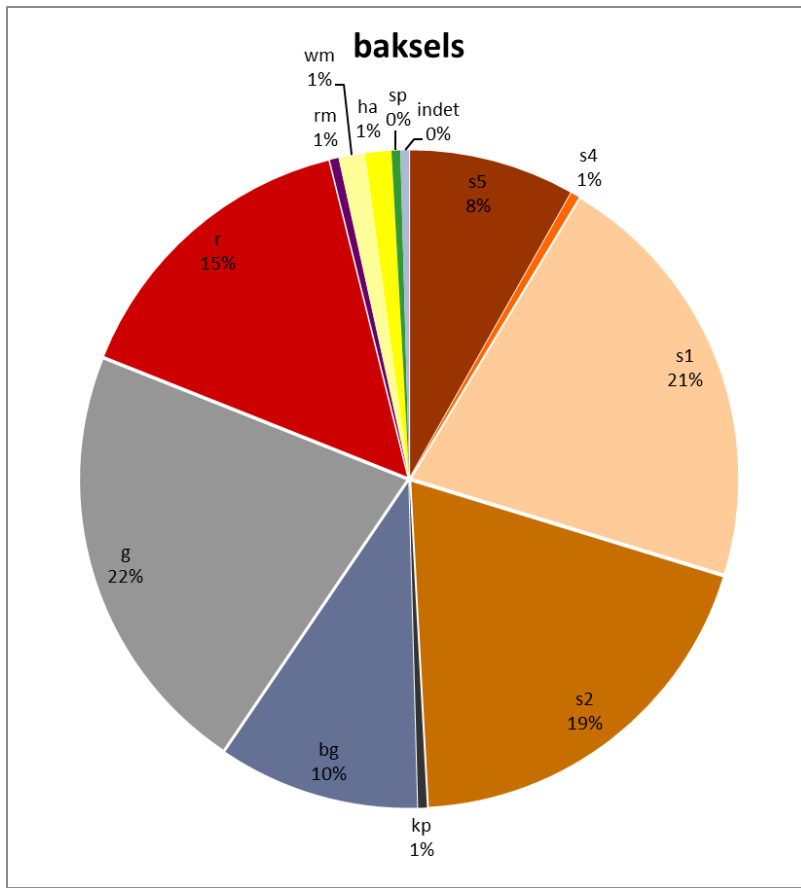
Vondstcomplex

De kuilen bevatten veel vondstmateriaal, met name aardewerk. Door het aan elkaar passen van scherven bleken in ieder geval scherven van hetzelfde exemplaar zowel in kuil 67 als kuil 69 te zitten. Beide kuilen zijn dus gelijktijdig met hetzelfde materiaal gedempt. Kuil F68 is stratigrafisch ouder maar bevatte wel materiaal dat erg lijkt op dat uit de andere kuilen (maar er niet met zekerheid aan te passen was) en is daarom tot hetzelfde vondstcomplex gerekend. Het lijkt erop dat de kuilen gedempt zijn met secundair gestorte beer of keukenafval.

Het vondstcomplex in de drie kuilen bevat in totaal ruim 800 scherven⁵. Daarnaast werd ook nog een kleine hoeveel glas en metaal en dierlijk bot geborgen. De scherven zijn gepuzzeld en gedetermineerd. Dit is in de jaren 80 al een keer uitgevoerd door R. van der Lof, onder begeleiding van H.L. Janssen. Bij het huidige onderzoek is de determinatie door D. van de Venne gecontroleerd en soms aangepast op basis van de huidige inzichten. De begeleiding daarvan is uitgevoerd door R. van Genabeek. Bij het onderzoek konden in totaal 232 objecten worden onderscheiden. Veel voorwerpen bestonden uit slechts één scherf maar het complex bevatte ook (vrijwel) complete en gave voorwerpen. In totaal konden 13 bakselsoorten worden onderscheiden.

Tot de bakselsoorten behoren Maaslands wit aardewerk (Andenne), Maaslands rood aardewerk (Limburg), tinglazuur majolica aardewerk (Spanje), wit (hafner) aardewerk, Vlaams rood aardewerk, kogelpotaardewerk, blauwgrijs aardewerk, rood aardewerk, grijs aardewerk, protosteengoed, bijna steengoed, wit steengoed en grijs steengoed. In onderstaande grafiek is de verhouding tussen de verschillende bakfels weergegeven. In bijlage 2 is een tabel opgenomen van de tellingen per functiecategorie, vorm en bakfel.

⁵ Er zijn bij de analyse 806 scherven geteld maar vijf objecten konden niet worden opgespoord in het depot, dus het werkelijke aantal ligt hoger.



Maaslands wit (wm) (1%)

Kom (MAE 1)

Er is niet veel aardewerk uit het Maasland (Andenne 1075-1275) Limburg aangetroffen. Het gaat onder meer om fragmenten van de rand van een *kom* met ingesnoerde rand voorzien van gele loodglazuur. De rand bestaat uit meerdere vondstnummers uit F 67, F69 (exemplaar nummer 685.7, inventarisnr. 894) Deventer systeem: **wm-kom-12**.



685.7

Onbekende vorm (MAE 2)

Verder een dunwandig rozekleurig wandfragment met gele loodglazuur van een onbekende vorm (exemplaar nummer 746.16) en tenslotte nog een geelroze wandfragment met veegsporen van een onbekende vorm (exemplaar nummer 704.141).

Maaslands rood (rm) (1%)

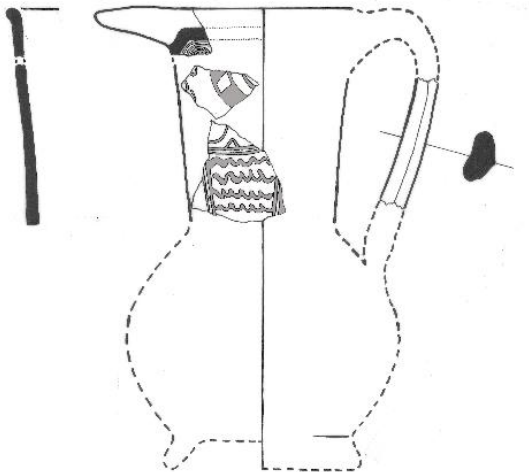
Onbekende vorm (MAE 1)

Er is 1 scherf van rood aardewerk uit het Maasland (Limburg) gevonden. Het is een wandfragment van een onbekende vorm. De kleur van het baksel is roze. Op de licht gemagerde scherf zijn veegsporen te zien (exemplaar nummer 673.128).

Tinglazuur aardewerk /majolica (sp) (<1%)

Kan (MAE 1)

Er zijn vier fragmenten (snavelvormige schenktuit, hals, oor) aardewerk met tinglazuur gevonden met een rozegeel baksel die tot een kleiner type schenkkkan behoren en volgens Van de Lof vermoedelijk uit Spanje (Andalusië) afkomstig is. Er is een lijnversiering aangebracht van paarsblauw, en groene mangaan en goudluster. De tuit is snavelvormig en het oor is plat. De *schonkkan* is in drie verschillende afvalkuilen terechtgekomen F 67, 68 en F 69, heeft twee vondstnummers (673 en 685) met het exemplaarnummer 673.6 (inventarisnummer 852) De kan is een nieuw type in het Deventer-systeem: sp-kan-1. Dit betreft zogenaamde 'Valencian Lustreware' uit de 14^e eeuw.⁶



673.6

Hafner wit aardewerk (ha) (1%)

Van wit hafner aardewerk behoren 1 kannetje en 2 exemplaren die niet toe te schrijven zijn aan een specifieke vorm tot de vondsten. Dit witbakkende aardewerk met groengeel of bruin gespikkelde loodglazuur is bekend uit Langerwehe. (Rijnland)

Kan (MAE 1)

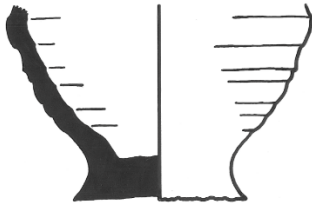
Het betreft een hals-wand fragment van een klein *kannetje* met bruingespikkeld loodglazuur (F67, exemplaarnummer 699.17).

Onbekende vorm (MAE 2)

Verder een geknepen bodemwandfragment met een standvlak, draairibbels en geelgroene loodglazuur dat tot een zuigflesje, beker, spaarpot, kannetje of fluitje kan behoren (exemplaarnummer 673.31).

⁶ Hurst, Neal & van Beuningen 1986, 40-48 (fig. 20.52).

Tenslotte nog een wandfragment van een onbekende vorm met inwendig groenbruine loodglazuur en inwendig geelbruin gevlekte loodglazuur (exemplaarnummer 704.137).



673.31

Vlaams rood aardewerk (r) (<1%)

Kan (MAE 1)

Tot het rode aardewerk uit Vlaanderen behoorde slechts een lichtbruin geglazuurd wand (hals?)fragment van een kan met lichtgroene opgelegde strepen slibversiering. De scherf is roodkleurig en dunwandig (exemplaarnummer 704.136).

Kogelpot aardewerk (kp) (<1%)

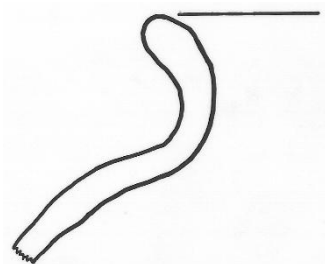
Onbekende vorm (MAE 1)

Er zijn 6 wandfragmenten van handgevormd kogelpotaardewerk gevonden waarvan de vorm niet herkenbaar is. De kern van het aardewerk is donkergrijs en het oppervlak lichtgrijs. Het betreft in deze context mogelijk opspit.

Blauwgrijs aardewerk (bg) (10%)

Kogelpot (MAE 2)

Van blauwgrijs aardewerk zijn de randen van twee afzonderlijke kogelpotten gevonden. Het betreft exemplaarnummer 673.26 (inventarisnr. 911) En een randwandfragment van een kogelpot exemplaarnummer 699.3 (inventarisnr. 851) Deventer systeem: **bg-kog-4**.⁷

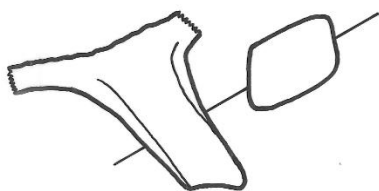


699.3

Grape (MAE 1)

Verder een bodemfragment met een pootje van een grape (exemplaarnummer 673.19; inventarisnr. 857).

⁷ Jaspers. N, Boeren in de marge.



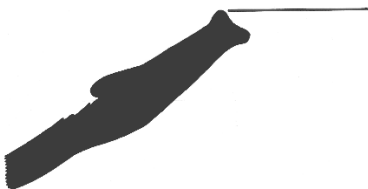
673.19

(Voorraad)pot (MAE 3)

Voorts de aan de binnenzijde beroete rand van een grote (voorraad)pot (exemplaarnummer 673.13; inventarisnr. 845). **bg-pot- 5**

Een randwandfragment van een dikwandige (voorraad)pot (exemplaarnummer 699.4; inventarisnr. 907), Deventer systeem **bg-pot-2**.

Daarnaast een dikwandig lichtgrijs schouderwandfragment met een fijne ribbeling van een (voorraad)pot (exemplaarnummer 704.8; inventarisnr. 912)



673.13

Kan (MAE 4)

Van blauwgrijs aardewerk werden fragmenten van 4 individuele kannen geborgen. Het betreft een bodemfragment van een (drink)kan met een geknepen standring (exemplaarnummer 673.11).

Een wand-schouderfragment met draaisporen van een kan (exemplaarnummer 699.7

Verder een randoorfragment (manchetrand, bandoor) van kan (exemplaarnummer 704.159).

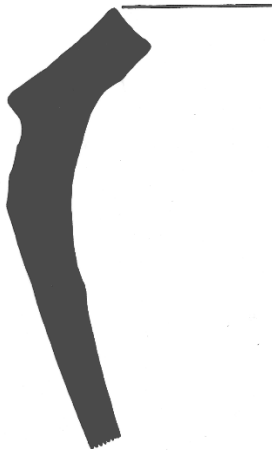
Daarnaast 11 deels gelijkde zeer hard gebakken bijna steengoedachtige halswand fragmenten van een (schenk)kan met vage draairibbels en een bolle buik. De scherven van deze kan zijn roodgrijs van kleur en het baksel is grof gemagerd (exemplaarnummer 746.14).

Kan? (MAE 2)

Voorts zijn er enkele fragmenten gevonden die waarschijnlijk aan kannen toebehoren. Het betreft een wandfragment met geprononceerde draairibbels (exemplaarnummer 692.32). En een schouder- en wandfragment met draaisporen (exemplaarnummer 699.6).

Kom MAE 1

Er behoorde slechts een randfragment van een dikwandige sterk gesleten groot formaat kom tot de vondsten (exemplaarnummer 685.8) Deventer systeem: **bg-kom-1**



685.8

Onbekende vorm MAE 10

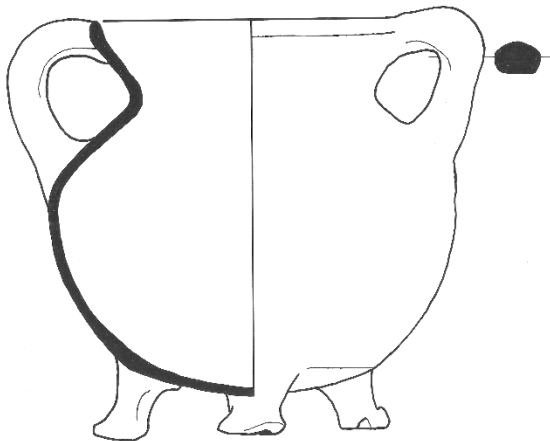
Tenslotte is van de overige fragmenten van 10 individuele exemplaren de exacte vorm niet te duiden (673.19, 699.3)

Rood aardewerk (r) (15%)

Van rood aardewerk zijn diverse vormen teruggevonden waaronder grappen, kannen, kommen, borden, een spaarpot en een dover.

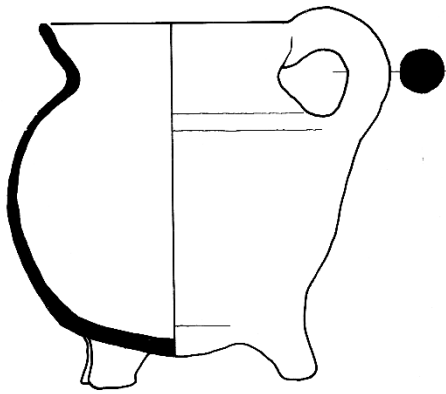
Grape (MAE 11)

Onder de grappen bevond zich een archeologisch complete grape met roetsporen, klauwpoten en twee platte haakoren waarop spaarzaam lichtbruin loodglazuur is aangebracht (exemplaarnummer 673.5, inventarisnr. 837), Deventer systeem: **r-gra-6**.



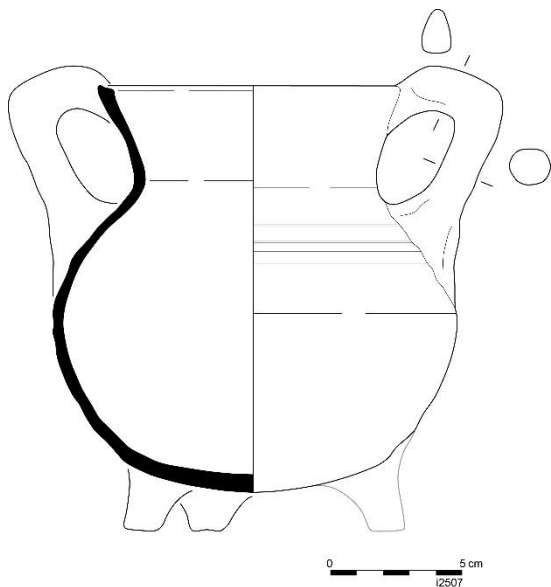
673.5

Daarnaast een archeologisch complete sterk gesleten grape met uitstaande rand, een rond oor en een fijne schouderribbels. De grape is zeer spaarzaam van loodglazuur voorzien en heeft twee vondstnummers (673 en 704) (exemplaarnummer 673.4, inventarisnr. 835), Deventer systeem: **r-gra-38**.



673.4

Voorts een archeologisch complete grape met een uitstaande platte rand, twee haakoren en een geprononceerde schouderribbel op de buik. Op buik en schouder is spaarzaam loodglazuur aangebracht en roetaanslag te zien (exemplaarnummer 673.35; inventarisnr. 2507), Deventer systeem: **r-gra-20**.

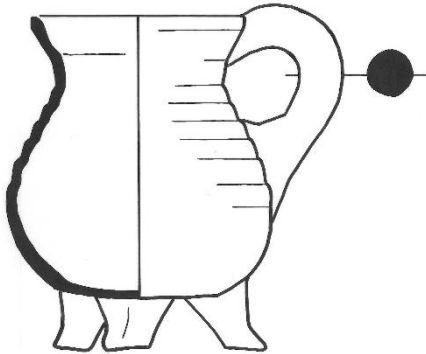


673.35

Vervolgens een sterk beroete grape waarvan de bodem ontbreekt met een uitstaande rechte rand en twee platte haakoren. De buik en schouder zijn spaarzaam geglazuurd (exemplaarnummer 673.117) Deventer systeem: **r-gra-6** Voorts drie dunwandige beroete wandscherven van een grape (exemplaarnummer 673.120) Verder vier gelijkde beroete wandfragmenten met twee vondstnummers van een grape met een ingekraste lijnversiering op de schouder (exemplaarnummer 692.26). Daarnaast een dikwandig beroet wandfragment van een groot formaat grape met inwendig bruine loodglazuurspetters (exemplaarnummer 692.28).

Een randwandfragment van een grape met fijne draairibbels op de schouder waarop spaarzaam loodglazuur is aangebracht (exemplaarnummer 704.6, inventarisnr. 905). Tot de vondsten behoorden eveneens tien deels gelijkde randwandoorfragmenten van een grape met een rechte rand en een rond oor. Op de wand is een vage ribbeling zichtbaar, evenals roetsporen aan binnen en buitenzijde (exemplaarnummer 704.139), Deventer systeem: **r-gra-3**. Voorts drie oorrandfragmenten (gelijmd) van een beroete grape met een haakoor (exemplaarnummer 746.18). Verder nog een dunwandig

reducerend gebakken randfragment van een grape met een dekselgeul (exemplaarnummer 746.1, inventarisnr 914). Opmerkelijk is de vondst van een kleine grape met een rechte iets naar binnen gebogen rand (7 cm). Op de buik en schouder zijn geprononceerde ribbels te zien en de rand en pootjes zijn beroet. De grape is spaarzaam geglaazuurd: **r-gra-4** (exemplaarnummer 704.1).



704.1

Kan of grape? (MAE 2)

Verder een randfragment van een kan of grape met uitwendig bruine loodglazuur (exemplaarnummer 673.16, inventarisnr. 849). Voorts een randoorfragment van een kan of grape (exemplaarnummer 692.5, inventarisnr. 901).

Grape? (MAE 2)

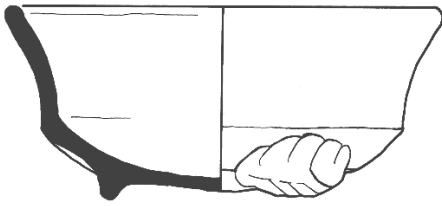
Van rood aardewerk is een aan de buitenzijde beroet wandfragment gevonden dat doet denken aan een grape (exemplaarnummer 655.16). Zo ook een dunwandig beroet wandfragment met in- en uitwendig spaarzaam loodglazuur en inwendig aanslag (exemplaarnummer 685.181).

Kan (MAE 3)

Tot de kannen behoren enkele wandfragmenten van een dunwandig groot formaat buikig type (schenk)kan met smalle draairibbels op de schouder en spaarzaam loodglazuur (exemplaarnummer 673.119). Verder een dunwandig schouderfragment dat waarschijnlijk ook tot een kan behoort met bruine glazuurspetters (exemplaarnummer 699.13). Twee dunwandige schouderfragmenten met twee vondstnummers (gelijmd) behoren eveneens tot een groot formaat buikige (schenk)kan. Uitwendig is bruine loodglazuur aangebracht (exemplaarnummer 704.138).

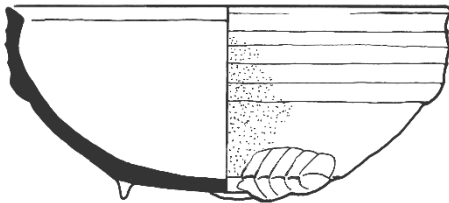
Kom (MAE 4)

De kommen met rood baksel zijn divers van vorm en behoren tot het tafelgoed. Het betreft een geglaazuurd randfragment van een klein formaat kom met draairibbels op de rand en vaag aangebrachte groengele slib (exemplaarnummer 685.4, inventarisnr. 839). Ook een middelgrote halve kom (randdiameter 17 cm) op standvinnen met inwendig bruine loodglazuur en een knik op de buikwand (exemplaarnummer 685.1, inventarisnr. 834) Deventer systeem: **r-kom-34 (b 6140)**.



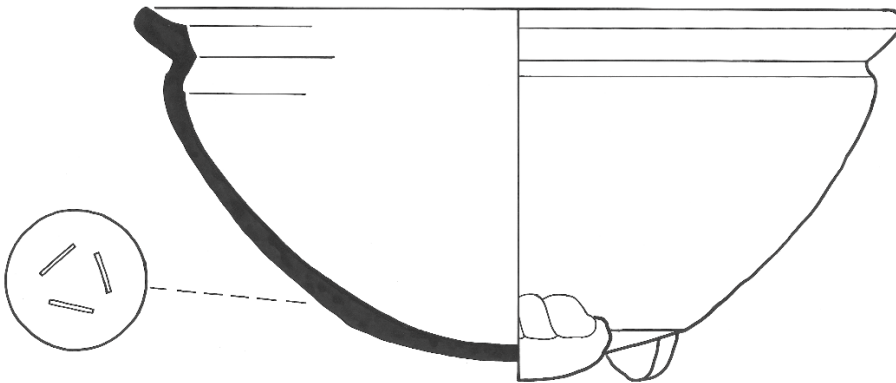
685.1

Verder een halve middelgrote kom (randdiameter 17) met inwendig bruine loodglazuur die aan de buitenzijde spaarzaam is aangebracht. De kom heeft een brede geribde rand en staat op drie standvinnen (exemplaarnummer 692.2, inventarisnr. 836), Deventer systeem: **r-kom-47 (b 6150)**.



692.2

Daarnaast onderstaande kom waarvan de helft is teruggevonden (randdiameter 26cm). Deze heeft een ingesnoerde rand en eveneens drie vinvoeten. Er is inwendig lichtbruingroen gevlekt loodglazuur aangebracht met leksporen aan de buitenzijde. Het baksel is grof zanderig (exemplaarnummer 692.3, inventarisnr. 854), Deventer systeem: **r-kom-5 (b6113)**.



692.3

Bord (MAE 4)

Borden worden in de 14^{de} eeuw niet in grote aantallen teruggevonden maar zijn vrijwel altijd in meer of mindere mate van een slibversiering voorzien. Het betreft hier een dikwandig randfragment van een bord met loodglazuur en groengele slibversiering (exemplaarnummer 685.5, inventarisnr. 840), Deventer systeem: **r-bor-1 (b 200)**.

Verder zes bodem- en wandfragmenten van een bord met een verdikte rand voorzien van loodglazuur waarop een stip en boogversiering van gele slib is aangebracht. Op een bodemfragment van het bord is de aanzet van een standlob zichtbaar (exemplaarnummer 692.7, inventarisnr. 915). Daarnaast een dikwandig randfragment van een bord met groenbruine loodglazuur aan de bovenzijde (exemplaarnummer 704.4, inventarisnr. 902), Deventer systeem **r-bor-65**.

Tenslotte zes bodemfragmenten van een bord met lichtbruine loodglazuur en een boogversiering van gele slib. Op een bodemfragment is de aanzet van een standlob of een standing te zien (exemplaarnummer 746.19).

Spaarpot (MAE 1)

Opmerkelijk is een dikwandige spaarpot op een vlakke standvoet met een halve bolle bovenzijde. Op de buitenzijde zijn enkele glazuurspetters te zien. De spaarpot is licht beroet. Er zijn niet veel spaarpotten uit de 14^{de} eeuw bekend (exemplaarnummer 692.8, inventarisnr. 648), Deventer systeem **r-spa-?**.



692.8

Dover (MAE 1)

Tenslotte behoorde een archeologisch complete dover tot de vondsten. De dover heeft een ronde beschadigde rand. Op de bovenzijde is spaarzaam groenbruine loodglazuur te zien en de onderzijde is licht beroet. Dovers worden niet in grote aantallen teruggevonden en worden ook wel als deksel geïnterpreteerd (exemplaarnummer 699.2, inventarisnr. 897), Deventer systeem: **r-dek-12**.



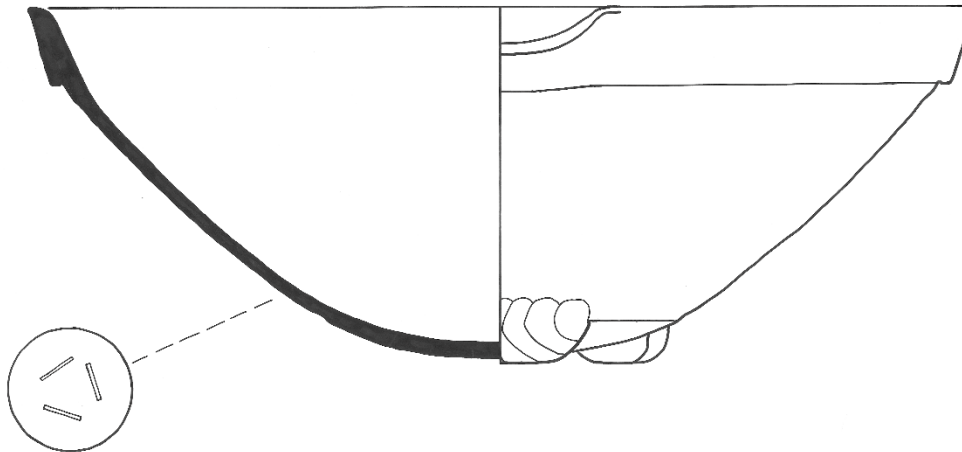
699.2

Grijs aardewerk (g) (22%)

Kom (MAE 26) (waaronder 5 exemplaren g-kom-18 (b 930); 4 exemplaren g-kom-9 (b 901)

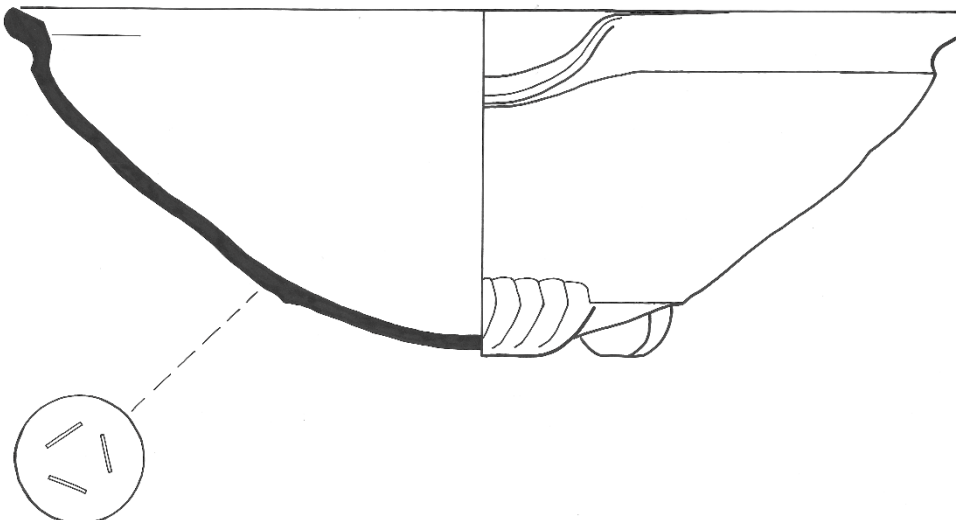
Het grijze aardewerk is het talrijkst. Grijs kommen met verschillende randtypen, (manchetrand, ingesnoerde rand, spitse, ronde of platte rand) hoogte en randwijdte op drie standlobben en een grote schenklip zijn waarschijnlijk voor meerdere doeleinden in het huishouden gebruikt. Te denken valt als eetkom voor meerdere personen, daarnaast voor de bereiding van een maaltijd of om een product te maken zoals kaas. Ze worden daarom ook wel melkteilen genoemd. Daarnaast is het ook goed denkbaar dat ze als waskom zijn gebruikt. Vanwege de multifunctionaliteit is het aantal daardoor vaker groter dan de meeste andere vormen en vertonen ze zowel inwendig als uitwendig in meer of mindere mate slijtage en gebruikssporen zoals aanslag. De fragmenten van kommen in dit vondstcomplex zijn vaker sterk gesleten aan de buitenzijde evenals de standlobben waar ze op staan. Veel fragmenten zijn niet aan een specifiek type kom toe te schrijven omdat maar een deel ervan bewaard gebleven is maar wel herkenbaar waren als individueel object. Omdat meerdere kommen uit meerdere vondstnummers en afvalkuilen konden worden samengesteld, was het soms lastig om individuele exemplaren te herkennen. De kleur en samenstelling van het baksel is daarin mee

bepalend geweest. Het gaat om kommen met exemplaarnummer 655.4 en exemplaarnummer 655.5. Daarnaast een sterk gesleten bodemfragment met een standlob dat aan een kom doet denken, maar ook tot een kan zou kunnen behoren exemplaarnummer 655.6. Verder behoren de exemplaarnummers 673.10 (inventarisnr 891), 673.20 (inventarisnr 892) 673.21 (inventarisnr. 893) 704.129, 704.7 (inventarisnr 906) tot het Deventer systeem type **g-kom-18 (b 930)**. De zes bodem en wandfragmenten en het randfragment 673.112, behoren waarschijnlijk bij hetzelfde exemplaar maar zijn niet aan een type toe te schrijven. Zo ook de exemplaarnummers 673. 111, 673.114, 673.18 (inventarisnr. 855) 673.115 , 673.116, 685.183, 685.186, 685.187, 685.188, 685.190, 692.33, 692.35, 704.128.



673.10

Kommen met de exemplaarnummers 685.2, 685.189, 704.134, 704.130 behoren allen tot het type **g-kom-9**.

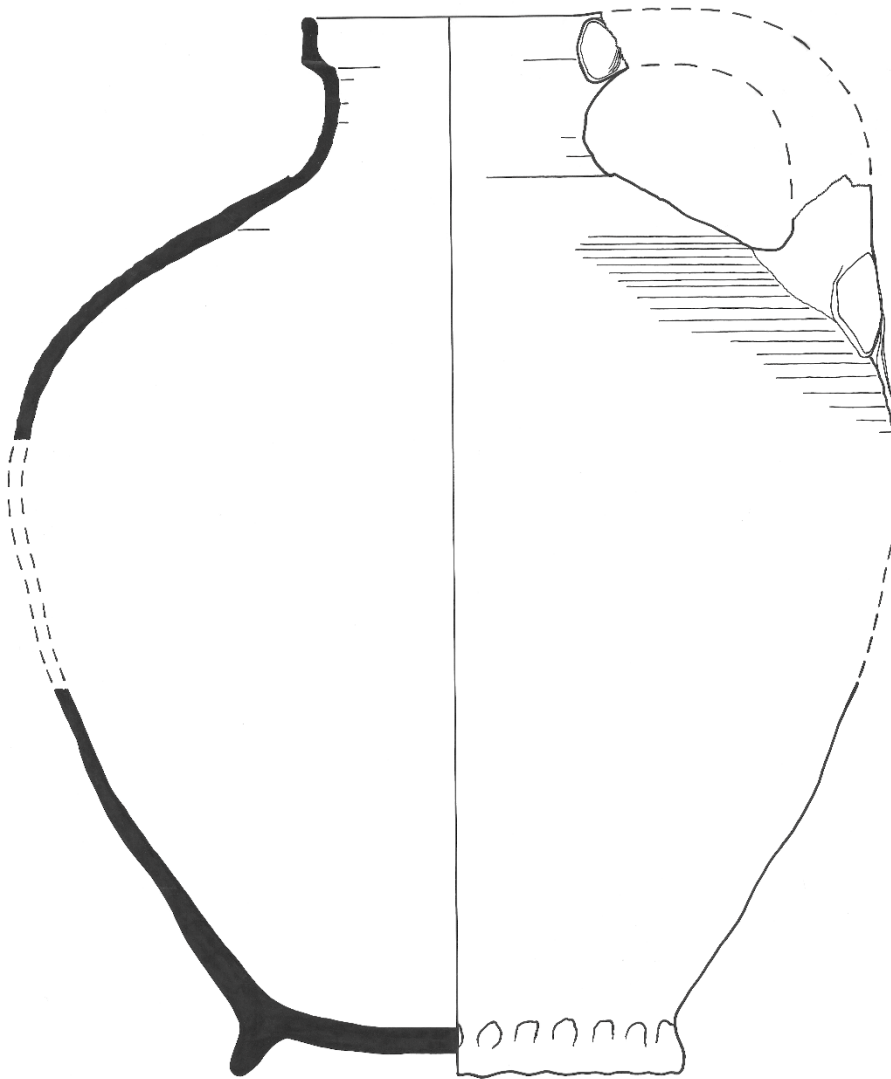


685.2

Kan (MAE 12)

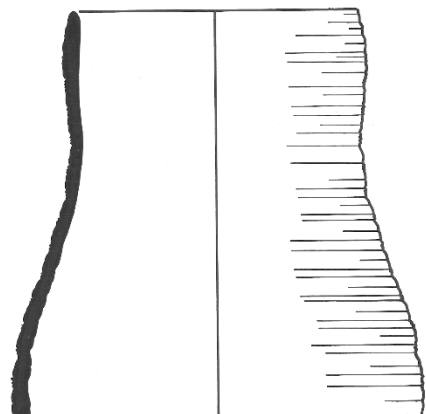
Kannen van grijs aardewerk behoren meestal tot de middel- en groter type kannen die niet als drinkkan maar als schenkan werden gebruikt. Ze zijn daarom doorgaans naar verhouding minder talrijk dan de kleinere drinkkannen van steengoed. Een bodemfragment van een kan bestaande uit een ring van standlobben, een manchetrand met ribbels en een schouder en wandfragment die allen

uit een fijn lichtgrijs baksel bestaan, lijken tot dezelfde kan te behoren en zijn daarom als een enkel exemplaar geteld (exemplaarnummer 655.7) g-kan- (b 910). Verder werden drie schouder- en wandfragmenten gevonden die behoren tot een kan met een fijne ribbeling op de rand, hals en schouder exemplaarnummer 673.15, (inventarisnr 847). Daarnaast vijf rand-oor-wandfragmenten van een kan met een groef in het oor exemplaarnummer 673.24, (inventarisnr 908). Van een exemplaar zijn fragmenten teruggevonden in drie afvalkuilen. De kan heeft een geknepen standring, een manchetrand en de aanzet van een rond oor. Er zijn vingerindrukken zichtbaar bij de rand en bij het oor in een klaverbladvorm. exemplaarnummer 673.30 (inventarisnr 646), **g-kan-2**.



673.30

Nog een opmerkelijke vondst zijn de rand, schouder en wandfragmenten van twee nog niet eerder in grijs aardewerk gevonden (drink)kannen in steengoedtraditie. Het baksel is fijn en dunwandig. De kannen hebben een recht model, scherpe draairibbels op de buik en hals en een wijde randopening. Ze lijken geïnspireerd op het steengoedtype s1-kan-8 exemplaarnummers 685.185, 692.34, 685.3 (inventarisnr. 838).



685.3

Verder behoort een kan met een bolle buik en een wijde halsopening met draairibbels op de schouder tot de vondsten exemplaarnummer 692.4 (inventarisnr 848) g-kan-(b941). Zo ook het randfragment van kan exemplaarnummer 692.6 inventarisnr 909), g-kan-(**b911**) dat aan een protosteengoed exemplaar doet denken. Vervolgens een wand en oorfragment van een kan met een rond oor exemplaarnummer 704.133. En een bodemfragment met een ring van standlobben van een kan met een opmerkelijk baksel dat aan aardewerk uit Elmpt doet denken (exemplaarnummer 704.131) maar het betreft hier wel grijs aardewerk.

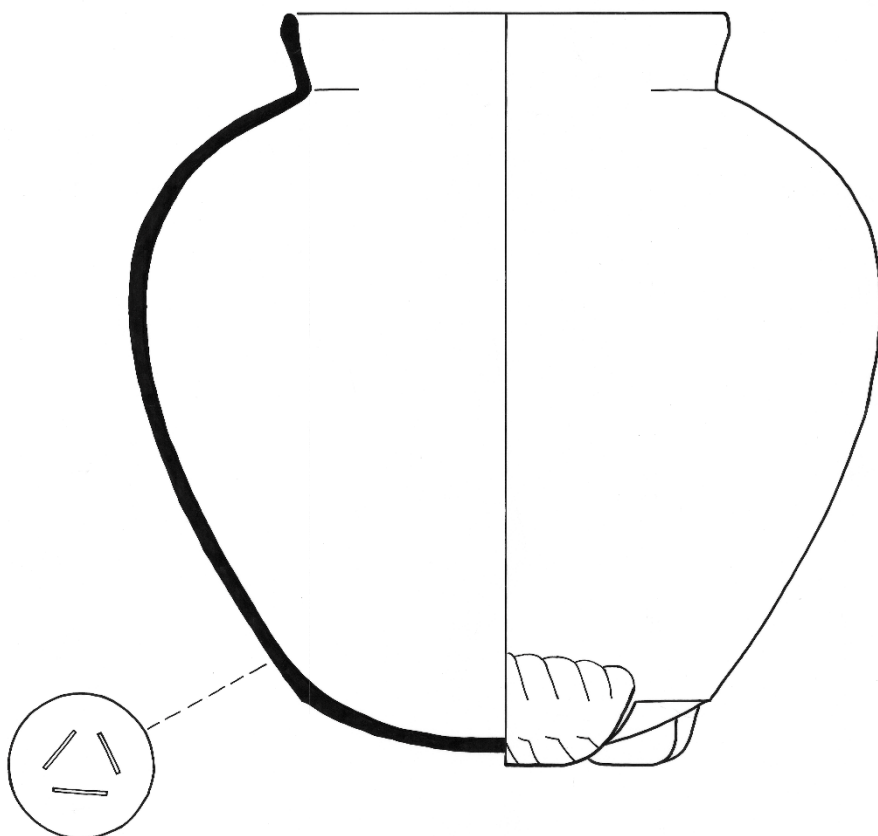
Kan? MAE 2

Tenslotte zijn er twee fragmenten die waarschijnlijk aan een kan toebehoren met een zanderig lichtgrijs baksel exemplaarnummer 692.36. Daarnaast twee gelijmde wandfragmenten die eveneens niet met zekerheid bij een kan horen met het exemplaarnummer 692.38.

(Voorraad)pot (MAE 2)

Potten werden wel gebruikt voor het transport, voor de bereiding of de opslag van voedsel. In de afvalkuilen zijn niet veel potten van grijs aardewerk aangetroffen. Zo behoorde een randfragment (randdiameter 18 cm) van een pot met grove draairibbels tot de vondsten exemplaarnummer 673.12 (inventarisnr. 841) **g-pot-6 (b921)**. Verder een archeologisch complete gerestaureerde (voorraad) pot met een rechte rand op drie standlobben waarop inkervingen te zien zijn. Ostkamp dateert dergelijke potten tussen 1325 en 1375 ⁸ exemplaarnummer 655.1 inventarisnr 895), **g-pot-52**.

⁸ Ostkamp, S. Boeren en molenaars.



655.1

Gatenpot (MAE 1)

Daarnaast zijn twee dunwandige wandfragmenten van een klein formaat gatenpotje aangetroffen met roetsporen. exemplaarnummer 704.5 (inventarisnr. 904). Gatenpotjes werden wel gebruikt voor het verplaatsen van vuurkooltjes of als plantpot voor verse kruiden.

Pot?kan? (MAE 1)

Verder een geknepen bodem en wandfragmenten van een pot of kan exemplaarnummer 746.17.

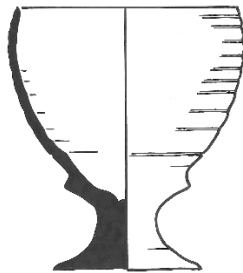
Beker MAE 4

Opmerkelijk is de vondst van vier bekers waaronder twee met een kelk op een korte steel en twee exemplaren waarvan de vlakke standvoet overgaat in een drinkkelk. Het baksel is heel fijn van structuur en de scherf is dunwandig. Op de wand zijn draairibbels te zien. Drinkbekers zijn doorgaans van steengoed gemaakt. Deze bekers zijn de enige van grijs aardewerk en van dit type die tot nu toe in Nederland gevonden zijn. In de St.Salvatorabdij in Ename en het kasteel van Rijsel (Vlaanderen) zijn bekers van grijs aardewerk gevonden waarvan de vorm sterk overeenkomt met de exemplaren uit Den Bosch. De Vlaamse bekers hebben een datering in de 14^{de} eeuw, maar er zijn uit die regio ook al grijze drinkbekers uit de 13^{de} eeuw bekend. Drinkbekers werden behalve van steengoed en aardewerk ook wel van hout gemaakt. Dit kan een verklaring zijn waarom er maar weinig van grijs aardewerk terug zijn gevonden. (K. de Groote; Middeleeuws aardewerk in Vlaanderen. Deel 1 p.

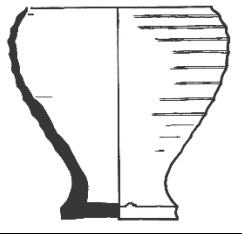
147,148.) Het betreft de exemplaarnummers; 673.8 (inventarisnr. 890), **g-bek-4**; exemplaarnummer 673.9 (inventarisnr. 889) **g-bek-5**.

Onderzijde en rand van beker exemplaarnummer 704.5 (inventarisnr. 2045).

Onderzijde van beker exemplaarnummer 704.83 (inventarisnr. 2044).



673.8



673.9

Beker of spaarpot? (MAE 1)

Tenslotte doet een bol dikwandig wandfragment aan een beker of spaarpot denken 685.163.

Proto steengoed (s5) (8%)

Het aardewerk van protosteengoed is fragmentarisch teruggevonden en bestaat voornamelijk uit wandscherven van drinkkannen uit het Duitse Rijnland. Het protosteengoed met een oranjekleurige scherf zou uit Limburg afkomstig kunnen zijn. Het merendeel van de scherven is van bruinkleurige of paarskleurige ijzerengobe voorzien. Een enkele scherf is met zwarte engobe behandeld.

Kan (MAE 11)

De wandscherven van kannen betreft 7 exemplaren met de nummers 673.121 t/m 673.127 waarvan 4 exemplaren een oranjekleurig baksel hebben en de overige een grijs baksel. Voorts is er 1 wandschouderfragment van een kan met de aanzet van een radstempel exemplaarnummer 673.22 (inventarisnr. 898). Verder een fragment van een bandoor van een kan met bruine engobe exemplaarnummer 685.165. Tot de vondsten behoorden eveneens twee schouderhalsfragmenten van een kleine buikig type kan met een brede hals (exemplaarnummer 685.172). Tevens bevond zich een gewelfde standvoet van een recht model kan met paarsbruine engobe in een afvalkuil. De scherf van de bodem is oranje (exemplaarnummer 692.13).

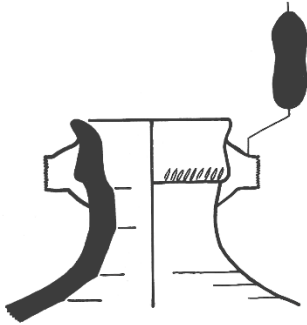
Kan? (MAE 3)

Wandscherven van drie afzonderlijke exemplaren behoren waarschijnlijk bij kannen. Het betreft een oranje wandscherf met uitwendig paarse engobe (exemplaarnummer 704.140). Zo ook een

grijsoranje wandscherf met lichtbruine engobe (exemplaarnummer 704.157). Daarnaast twee grijs gekleurde scherven die vermoedelijk bij elkaar horen (exemplaarnummer 704.158).

Kruik (MAE 1)

Ook kruiken worden niet in grote aantallen teruggevonden. Ze hebben twee oren (amforen) en werden wel gebruikt voor het transport en/of de opslag van vloeistoffen zoals water, en olie. Het betreffende halsrandfragment uit deze afvalkuil heeft een kleine randopening met de aanzet van twee bandoren. De scherf is oranje voorzien van paarse engobe (exemplaarnummer 685.9 (inventarisnr 847)).



685.9

Onbekende vorm MAE 2

Tenslotte twee kleine wandscherven met paarsbruine engobe en een grijs en oranje baksel van twee onbekende vormen (exemplaarnummers 699.14 en 699.15).

Bijna steengoed (s4) (<1%)

Kan MAE 1

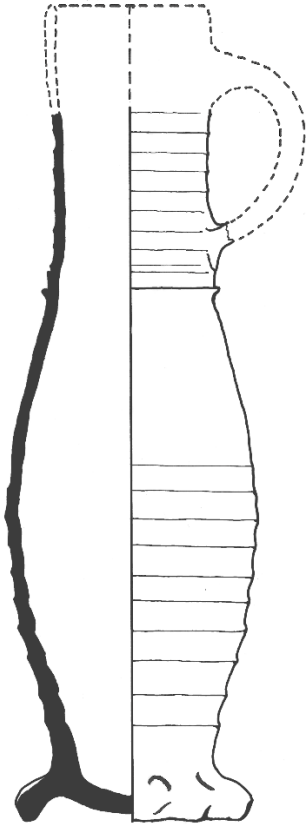
Er is slechts één fragment van bijna steengoed gevonden. Het betreft een bodemfragment van een kan met een groot formaat en een gewelfde standring. Hierop is ovenglazuur te zien. s4 -kan-? (exemplaarnummer V-74-673. 145)

Wit steengoed zonder oppervlaktebehandeling (s1) (21%)

Van wit steengoed zijn (drink)kannen, 1 beker, drinkschaaltjes en 1 kleine trechterbeker gevonden.

Kannen (mae 27 waarvan; 1 type s1-kan-1, 6 type s-kan-3)

De vormvariatie van de kannen in wit steengoed die aan een specifiek type toegeschreven konden worden is in dit vondstcomplex niet groot. Er zijn fragmenten gevonden van kleine en middelgrote kannen met een bolle buik met ribbel en een korte wijde halsrand (als s1-kan-14 of s4-kan-4). Het type s1-kan-1: een vrij rechte buik met een schouderriechel die overgaat in een rechte hals met bandoor en een gewelfde standvoet kon slechts aan 1 exemplaar met zekerheid worden toegeschreven (exemplaarnummer 692.1, inventarisnr 827), **s1-kan-1**. Dit type kan heeft geen oranje blos.



692.1

Type kan s1-kan-3 is groter in aantal. Deze kan heeft een licht gebolde buik met een rechte smalle hals en rand. De standvoeten van deze kannen zijn doorgaans fraai gewelfd en de meeste kannen hebben wel een oranje blos: (exemplaarnummer 673.1, inventarisnr 824), (exemplaarnummer 673.2, inventarisnr 825); (exemplaarnummer 673.107, inventarisnr 2048); (exemplaarnummer 685.175); (exemplaarnummer 685.168); (exemplaarnummer 692.20) **s1-kan-3**.

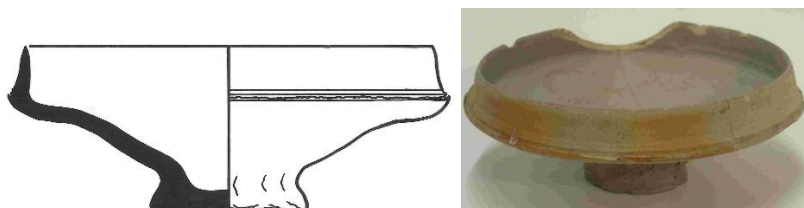


673.1

Daarnaast zijn er fragmenten van twintig afzonderlijke kannen aangetroffen die niet toe te wijzen zijn aan een specifiek type. Het betreft bodems, randen, halsrandfragmenten, randoor-, of wandfragmenten. De kleur van de scherven varieert van grijsig tot lichtgeel met oranje blos en zonder blos. Op de fragmenten zijn sporen van ovenas en/of ovenglazuur te zien.

Drinkschaal (mae 14, waarvan 7 s1-dri-2)

Drinkschaaltjes werden gebruikt om wijn uit te drinken en zijn daardoor minder talrijk dan de kannen voor de bierconsumptie. Bier werd veel meer gedronken dan de duurdere wijn. Het zijn kleine platte schaaltes met een lage rand (randdiameter 13cm) op een kleine uitgeknepen standvoet. In de afvalkuilen van DBPS hebben de meeste randen van de schaaltes een fijne ribbeling. Een enkel exemplaar heeft een oranje blos zonder ribbeling. De archeologisch complete exemplaren behoren allen tot type **s1-dri-2**: (exemplaarnummer 673.118; 673.11 (inventarisnr. 903); 673.34 (inventarisnr. 2078); 692.16; 704.55 (inventarisnr 2076)). De niet archeologisch complete exemplaren (685.179; 685.177; 685.178; 692.17; 673.134; 673.135) zijn ook van het type **s1-dri-2**. Van het exemplaar 685.176 kon het type niet met zekerheid bepaald worden maar waarschijnlijk betreft deze ook s1-dri-2.



673.11

Beker (mae 2 waaronder 1 s1-bek-10 en 1 trechterbeker)

Ook bekers van steengoed worden niet in grote aantallen teruggevonden. Evenals de drinkschaaltjes werd ook hier wijn uit gedronken maar het is goed denkbaar dat ze mede ook voor bier zijn gebruikt. Het gaat in dit verband om een randfragment van een enkele beker die toegeschreven kon worden aan type **s1-bek-10** (exemplaarnummer 673.25, inventarisnr 910). Daarnaast betrof het een dunwandig randwandfragment van een kleine trechterbeker (exemplaarnummer 673.17, inventarisnr 850) **s1-tre-?**



673.25



673.17

Grijs steengoed (s2) (19%)

Kan (MAE 40 Waaronder 2 s2-kan-1,; 1 s2-kan-51; 1 s2-kan-50; 1 s2-kan-53)

De meeste kannen van grijs steengoed zijn fragmentarisch aangetroffen, veel wandscherven. Het betreft voornamelijk drinkkannen die met zoutglazuur (grijs,bruin) en/of engobe (bruin,paars) zijn behandeld om ze te verfraaien en of meer waterdicht te maken. Het zoutglazuur en de engobe zijn voornamelijk uitwendig maar ook inwendig aangebracht. De kleur van het zoutglazuur varieert van lichtgrijs tot donkergrijs en lichtbruin tot donkerbruin en lichtgeel, ook naar gelang de kleur van de scherf. De engobe varieerde van lichtbruin tot donkerbruin naar paars en een enkele zwart. De kleuren van de scherven varieert van lichtgelig tot beige en oranje en van lichtgrijs tot donkergrijs. De grootte van de kannen varieert naar gelang van de functie. Er zijn fragmenten van groot formaat kannen gevonden die als schenkan, voor transport of opslag kunnen zijn gebruikt. Daarnaast zijn er middelgrote kannen die waarschijnlijk voor gebruik in de keuken en als schenkan voor op tafel hebben gediend. De kleinere formaten werden als drinkkan gebruikt. Enkele kannen hebben een radstempelversiering. Meestal op de schouder, soms ook op de rand.

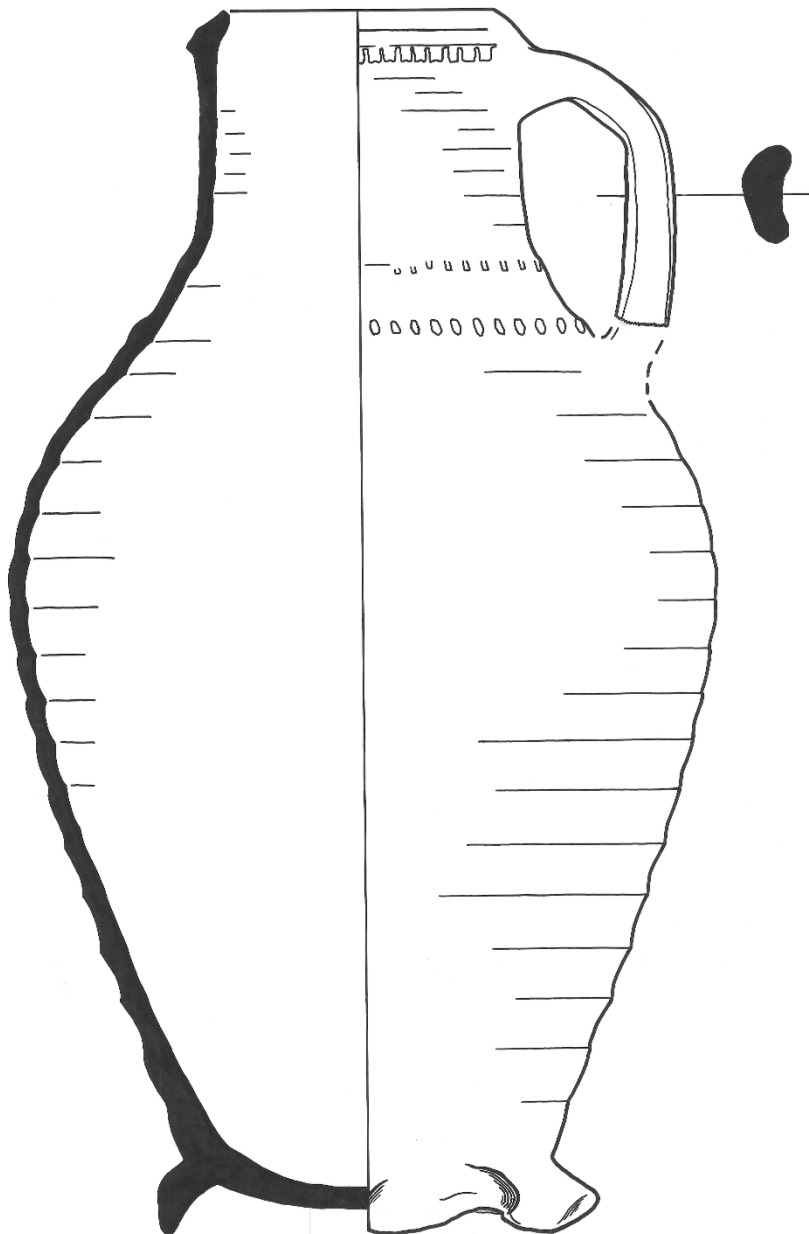
Het betreft een fragment van een bandoor met vingerindrukken van een groot formaat kan. Inwendig is zoutglazuur aangebracht en uitwendig is paarskleurige ijzerengobe te zien (exemplaarnummer 655.8) Verder enkele fragmenten van een kan met gevlekte zoutglazuur en bruine engobe uit Langerwehe. De bodem (diameter 9,0 cm) heeft een gewelfde standing en de scherf is beige (exemplaarnummer 655.10). Daarnaast twee wandfragmenten van een (drink)kan met een geprononceerde buikribbel met in- en uitwendig lichtgeelkleurige zoutglazuur. De scherf is lichtbeige en dunwandig (exemplaarnummer_655.11). Voorts een wandfragment van een kan met uitwendig paarse ijzerenobe en een lichtgrijze scherf (exemplaarnummer 655.12). Eveneens een dunwandig wandfragment van een kan met een lichtgrijze scherf en uitwendig lichtgrijze zoutglazuur (exemplaarnummer 655.13). Verder een dikwandig wandfragment met uitwendig grijsbruin gevlekte zoutglazuur van een middelgrote kan. De scherf is grijs (exemplaarnummer 655.14). Daarnaast een wandfragment van een kan met uitwendig bruingrijs gevlekte zoutglazuur en inwendig engobe. De scherf is donkergrijs met een lichte kern (exemplaarnummer 655.15). Opmerkelijk is de vondst van een kan (gerestaureerd) met een hoge slanke hals en bandoor op een gewelfde standing Het betreft wit steengoed uit Siegburg waarop engobe is aangebracht (exemplaarnummer 673.3, inventarisnr 826), **s2-kan-1**. Kannen van wit steengoed met engobe worden wel vaker op opgravingen aangetroffen maar niet in grote aantallen.



673.3

Verder behoorden twee randfragmenten (gelijmd) met zoutglazuur en bruine engobe van een kan tot de vondsten, waarop inwendig leksporen te zien zijn (exemplaarnummer_673.14, inventarisnr. 846). Zo ook een bodemfragment met een gewelfde standing en bruine engobe/zoutglazuur van een groot formaat kan (exemplaarnummer 673.137). Drie wandfragmenten van een middelgrote kan die vermoedelijk bij elkaar horen. Een scherf heeft een geprononceerde ribbel. De fragmenten zijn in- en uitwendig voorzien van bruingrijze zoutglazuur (exemplaarnummer 673.139). Daarnaast een wandfragment van een buikig type kan met een geprononceerde ribbel op de buikwand. Uitwendig is grijsbruin gespikkelde zoutglazuur te zien (exemplaarnummer 673.140). Eveneens een wandfragment van een kan met een buik of schouderriichel. Inwendig zijn scherpe draaisporen zichtbaar en uitwendig is grijze zoutglazuur te zien (exemplaarnummer 673.141). Voorts een wandscherf van een

groot formaat kan met in-en uitwendig grijsbruine zoutglazuur (exemplaarnummer 673.142). Een dunwandig wandfragment met een gele scherf van een kleine tot middelgrote kan. Inwendig is grijze zoutglazuur te zien uitwendig grijsbruin gespikkeld (exemplaarnummer 673.143). Een enkele keer is aan de binnenzijde van het steengoed aanslag te zien zoals bij een wandouderhals fragment van een buikig type kan met en schouder en buikribbel. Uitwendig is bruingrijs gespikkelde zoutglazuur aangebracht (exemplaarnummer 673.144). Verder een schouderfragment van een groot formaat kan met bruin gespikkelde zoutglazuur en een radstempelversiering (exemplaarnummer 673.23, inventarisnr 899). Ook deze archeologisch complete kan van groot formaat op een gewelfde standring is voorzien van een radstempelversiering op de rand en schouder. Op de kan is bruingrijze zoutglazuur aangebracht (exemplaarnummer 673.7, inventarisnr 888), **s2-kan-50**.



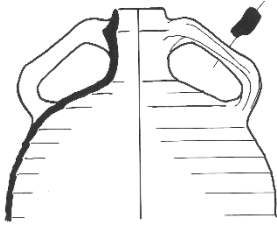
673.7

Daarnaast een wandfragment van een kan met paarsbruine engobe. Verder een randfragment (randdiameter 8 cm.) van een (drink)kan met een brede hals, een lichte scherf en grijze zoutglazuur.

Op de scherf is inwendig bruine engobe te zien (exemplaarnummer 685.169). Op een bodemfragment met gewelfde standring van een groot formaat kan, is uitwendig grijze zoutglazuur en bruine engobe aangebracht, inwendig is lichtbruine engobe te zien (exemplaarnummer 685.170). Voorts vond men een fragment met een gewelfde standring behorend tot een groot formaat kan met uitwendig paarse engobe en inwendig lichtbruine (exemplaarnummer 685.171). Ook het wandfragment van een kan met uitwendig zoutglazuur en engobe en inwendig grijze zoutglazuur behoort tot een groter formaat kan (exemplaarnummer 685.173) Verder behoort het wandfragment met een beige scherf en uitwendig paarse ijzerengobe eveneens tot een groter type kan (exemplaarnummer 685.173). Opmerkelijk is de oranjekleurige wandscherf en de halve bovenzijde van een kan met bruinpaarse ijzerengobe. De kan heeft een slank model en een lange hals (exemplaarnummer 685.191), **s2-kan-1**. Verder behoorde tot de vondsten twee wandfragmenten van een kan voorzien met grijsbruine zoutglazuur en inwendig engobe (exemplaarnummer 685.192). Daarnaast een donkergrijs bodemfragment van een kan met uitwendig lichtbruine zoutglazuur en inwendig lichtbruine engobe (exemplaarnummer 692.21). Een wandfragment van een kan met een grijze scherf met een buikribbel. Uitwendig lichtbruine zoutglazuur en inwendig lichtbruine engobe (exemplaarnummer 692.23). Verder een wandfragment en een randfragment met een gelige scherf. Uitwendig bruingrijze zoutglazuur en inwendig is een lekspoor van engobe zichtbaar (lijkt op exemplaarnummer 655.10) (exemplaarnummer 692.24). Zes wandschouder fragmenten die tot een buikig type kan behoren met een lichtgrijze scherf. In en uitwendig is bruingrijze zoutglazuur te zien (exemplaarnummer 692.25). Verder een wandscherf van een kan met in-en uitwendig grijsbruine vlekkeg zoutglazuur (exemplaarnummer 699.18). Ook twee wandscherven (breuk roodachtig) van een kan met uitwendig grijsbruine zoutglazuur (exemplaarnummer 699.19). Voorts twee wandscherven (gelijmd) met een grijsgele breuk van een kan. Inwendig is engobe te zien en uitwendig is zoutglazuur aangebracht (exemplaarnummer 699.20). Verder twee randfragmenten van een kan met een donkergrijze scherf. In- en uitwendig zijn zoutglazuur en bruine engobe zichtbaar. De rand heeft draairibbels en leksporen aan de binnenzijde (exemplaarnummer 704.3, inventarisnr 843). Daarnaast twee wandfragmenten van een kan met inwendig en uitwendig grijze en lichtbruine zoutglazuur (exemplaarnummer 704.142). Voorts een wandfragment van een kan met een lichtgrijze scherf en uitwendig grijze zoutglazuur (exemplaarnummer 704.143). Eveneens een wandschouderfragment (lichtgrijze scherf) met een geprononceerde schouderribbel. Uitwendig is grijze zoutglazuur aangebracht en inwendig bruine engobe (exemplaarnummer 704.144). Voorts een bodemfragment en een wandfragment van een kan met een geknepen standring. Uitwendig is grijze zoutglazuur te zien en inwendig lichtbruine engobe (exemplaarnummer 704.145) Verder een dunwandig wandfragment van een kan met uitwendig bruine engobe (exemplaarnummer 704.146). Zo ook een randfragment (randdiameter 8,0 cm.) van een kan met een brede manchetrans met draairibbels. Uitwendig is bruingrijze zoutglazuur en inwendig lichtbruine engobe aangebracht (exemplaarnummer 704.2, inventarisnr 842) Tenslotte een half wandoorfragment (bandoor) met donkerpaars tot zwarte engobe van een grote kan. Inwendig is teer en roetaanslag zichtbaar (exemplaarnummer 692.31).

Kruik MAE 1

Van steengoed worden kruiken niet in grote aantallen teruggevonden. Het betreft hier een middelgrote kruik (rand 3 cm) met twee platte oren en bruin gevlekte engobe. Op de schouder ter hoogte van het oor is een geprononceerde ribbel te zien. De scherf is lichtgrijs van kleur en de wand is aan een zijde ingedeukt. (exemplaarnummers 673, 685, 704.9 inventarisnr 647) **s2-kru-4**



704.9

Kan? En beker? MAE 2

Een dikwandige lichtgekleurde wandscherf met paarse ijzerengobe behoort waarschijnlijk tot een kan (exemplaarnummer 692.21).

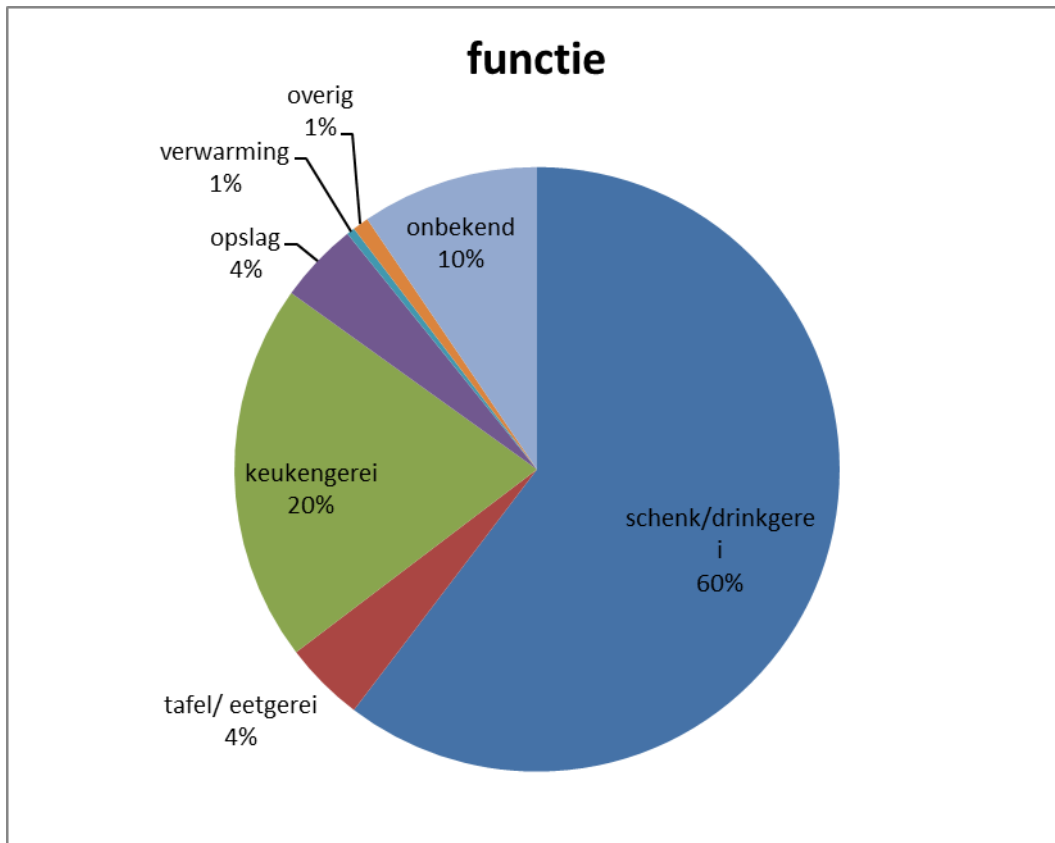
Vervolgens hoort een niet helemaal goed doorgebakken schouderfragment dat aan een beker doet denken met fijne draairibbels voorzien van lichtbruine zoutglazuur en paarse engobe tot de vondsten. (exemplaarnummer 746.15).

Onbekende baksels (<1%)

Tenslotte behoren tot de onbekende baksels een wandscherf van secundair verbrand aardewerk (exemplaarnummer 699.11).

Functiecategorieën

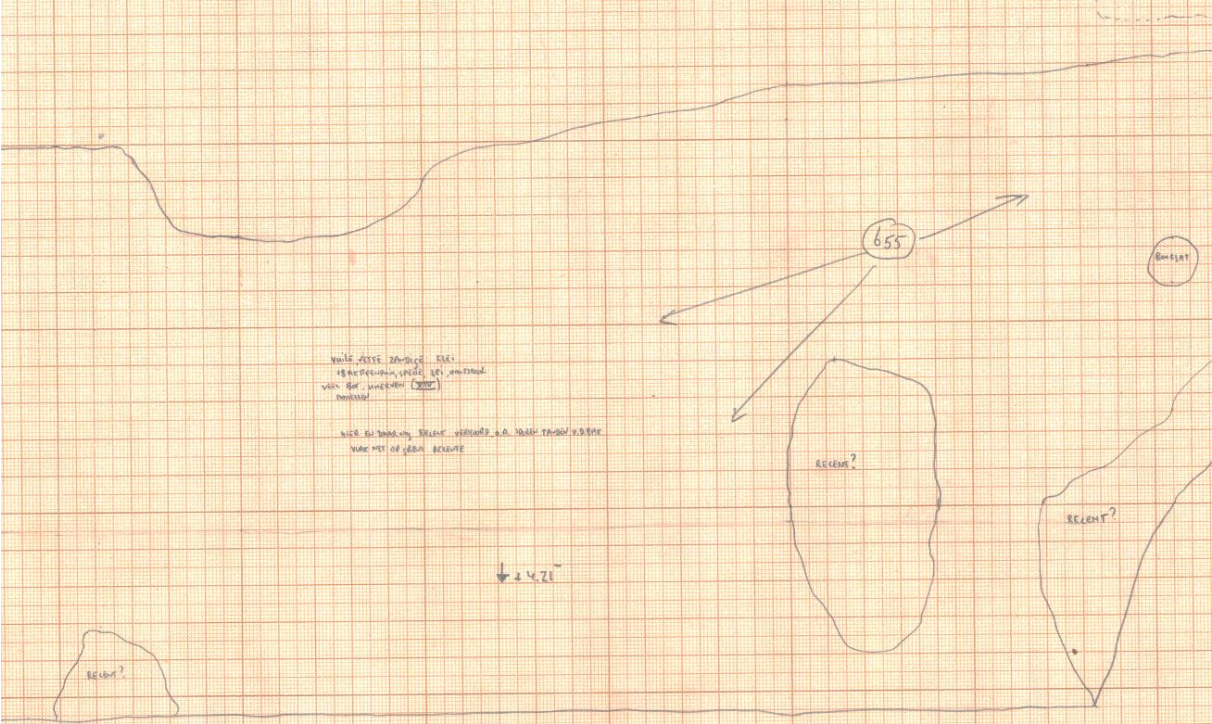
Als we kijken naar de gebruiksfuncties binnen het vondstcomplex dan valt op dat het overgrote deel (60%) drink- en schenkgerie betreft. Het gaat voornamelijk om kannen van steengoed en proto steengoed maar ook om drinkschaaltjes en enkele bekere. Ongeveer 20% van de vormen betreffen keukengerie. Vooral grijze kommen (voor voedselbereiding) en roodbakkende grappen. Tafelgerie is slecht vertegenwoordigd (4%). Het gaat hier om enkele kommen ?? van roodbakkend en witbakkend Maaslands aardewerk. Ongeveer 4 % betreft vaatwerk dat met opslag te maken heeft: enkele voorraadpotten en potten. Van 10% van de exemplaren kan de functie niet worden bepaald. Onderstaande tabel geeft de verhouding tussen de verschillende functiecategorieën weer. Hoewel er weinig vergelijkbare vondstcomplexen uit dezelfde periode zijn onderzocht in 's-Hertogenbosch lijken de percentages niet sterk af te wijken van de andere complexen. Dit complex is qua samenstelling vrij goed vergelijkbaar met de afvalkuil van HTMK (1375-1400) en beerput F192 van HTMB (1375-1425). F67 bevat iets meer kommen voor voedselbereiding dan beide andere complexen.



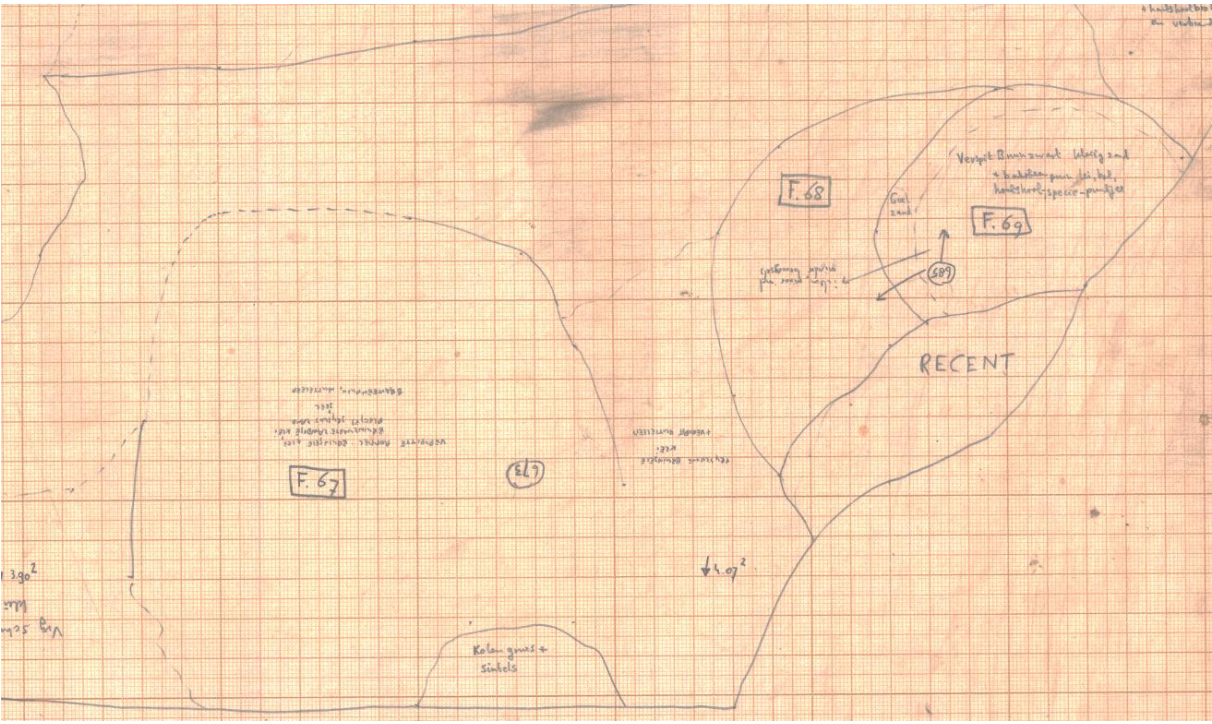
Datering

De datering van het complex kan worden afgeleid uit de dateringen van de afzonderlijke voorwerpen. Zoals gezegd bestaat de vulling van de kuilen waarschijnlijk uit secundair gestort afval (beer). Dat betekent dat het materiaal mogelijk een tijd ergens anders heeft gelegen voordat het in de kuil terecht kwam. Veel voorwerpen zijn fragmentarisch bewaard gebleven. Als we naar de meer complete voorwerpen kijken dan lijkt de nadruk van het complex te liggen in de tweede helft van de 14^{de} eeuw, waarschijnlijk zelfs in het laatste kwart. Een aanzienlijk deel van de voorwerpen is echter ouder (proto steengoed, bijna steengoed en Elmpt) maar het betreft hier eigenlijk uitsluitend heel fragmentair materiaal dat ook als opspit beschouwd zou kunnen worden. Maar aangezien het secundair gestort materiaal is, is het niet uitgesloten dat deze toch bij het oorspronkelijke vondstcomplex horen. Desondanks wordt de depositie van het complex in de tweede helft, en waarschijnlijk het laatste kwart van de 14^{de} eeuw gedateerd. Dit komt ook overeen met de datering van de bewoningsfase waaraan het op grond van de stratigrafie toegeschreven kan worden. Qua einddatering stopt het complex waarschijnlijk rond 1400. Er zijn geen voorwerpen aangetroffen die met zekerheid pas na 1400 kunnen voorkomen, hoewel een uitloop in het begin van de 15^{de} eeuw niet is uitgesloten.

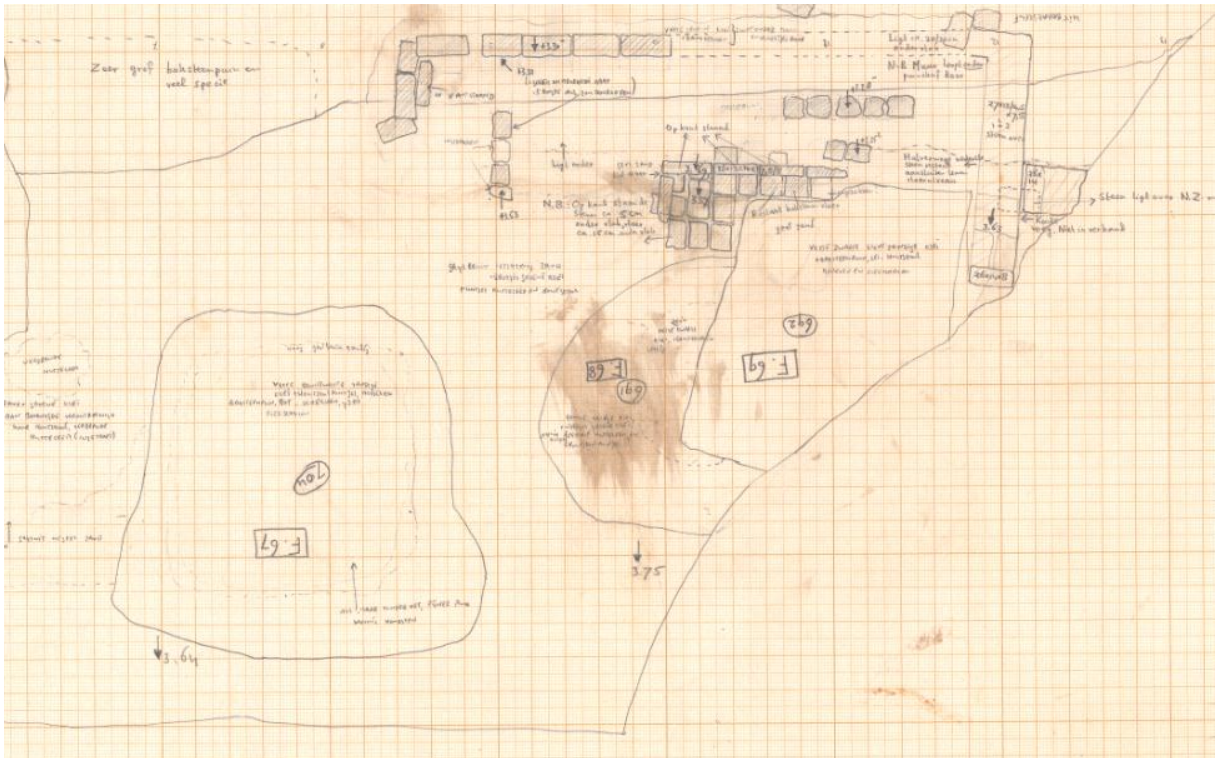
Bijlage 1: Veldtekeningen



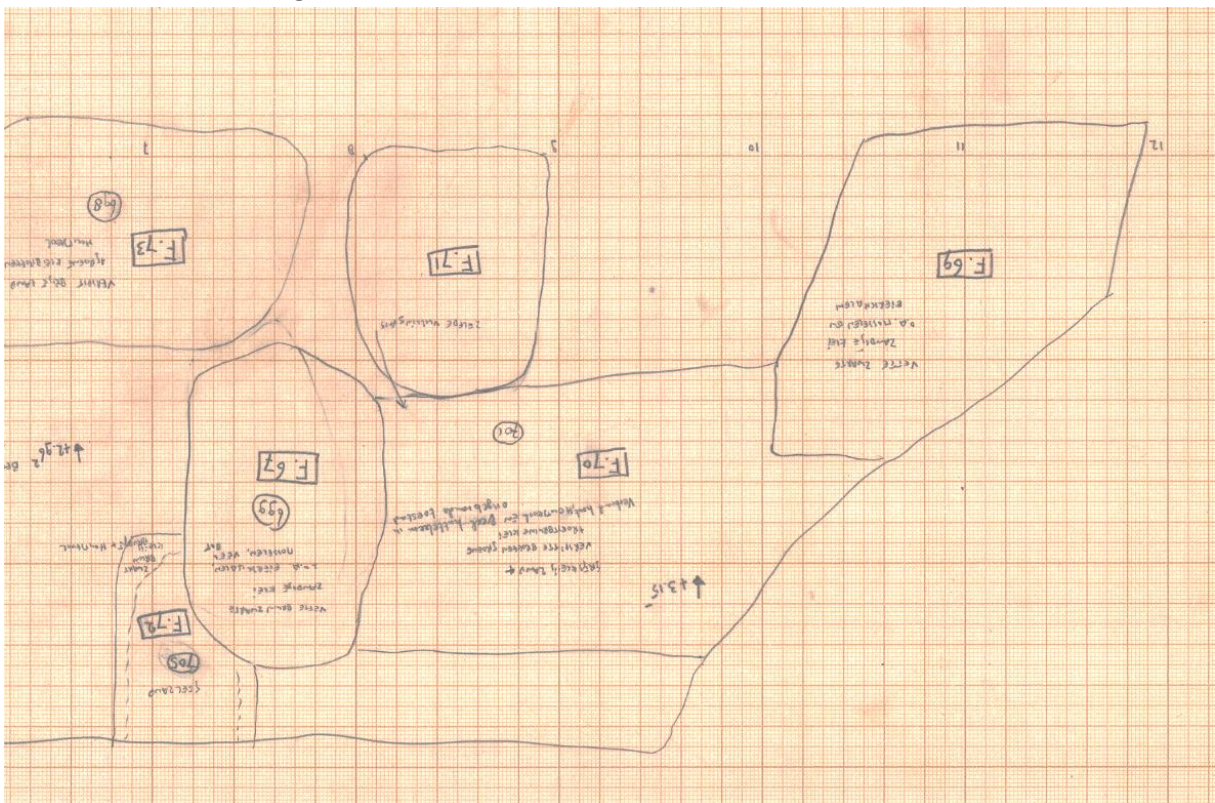
A: Put V vlak 1, tekening 73



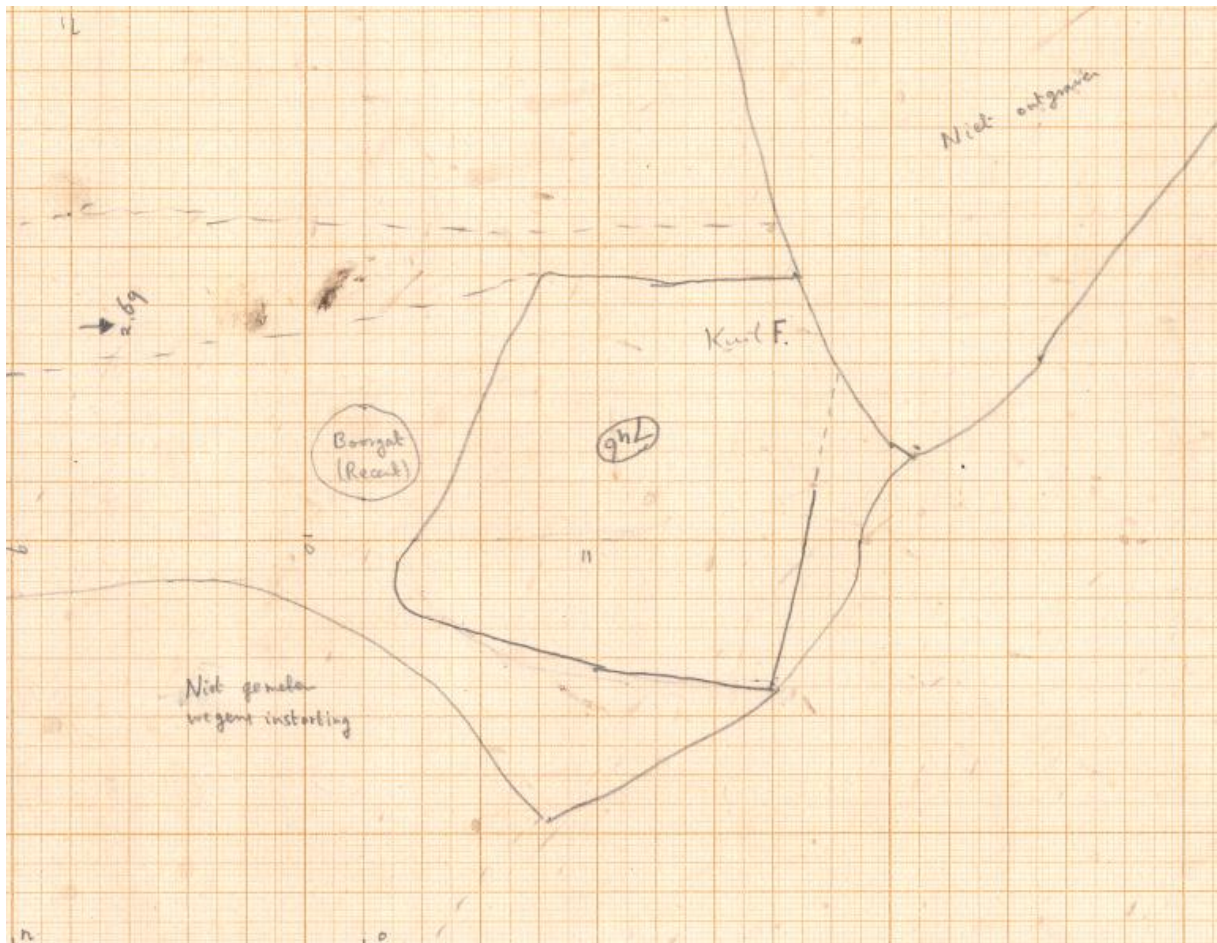
B: Put V, vlak 2, tekening 74



C: Put V, vlak 3, tekening 76



D: Put V, vlak 3A, tekening 77



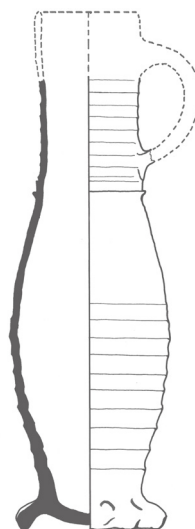
E: Put V, vlak 4, tek. 78

Bijlage 2: overzicht vormen, functie en baksels

complex en datering	vorm	s5	s4	s1	s2	kp	bg	g	r	rm	wm	ha	sp	indet	totaal	totaal
schenk/drinkgerei	drinkgerei			1				4								5
	drinkschaal			19												19
	schenk/drinkgerei	16	1	28	43		8	13	4			1	1	1		116
tafel/ eetgerei	eetgerei								5							5
	kom								4		1					5
keukengerei	kookgerei															47
	grape						1		15							16
	kogelpot						2									2
	voedselbereiding						1	28								29
opslag																10
	amfoor	1			1											2
	kan			1												1
	pot						3	1								4
	voorraadpot						2	1								3
verwarming	dover								1							1
overig	gatenpot							1								1
	spaarpot								1							1
onbekend																
	onbekend	2		1		1	6	2	5	1	2	2				22
totaal		19	1	49	45	1	23	50	35	1	3	3	1	1		232

Bijlage 1
 Catalogus aardewerk
 Priorij van Postel

D. van de Venne &
 R. van Genabeek

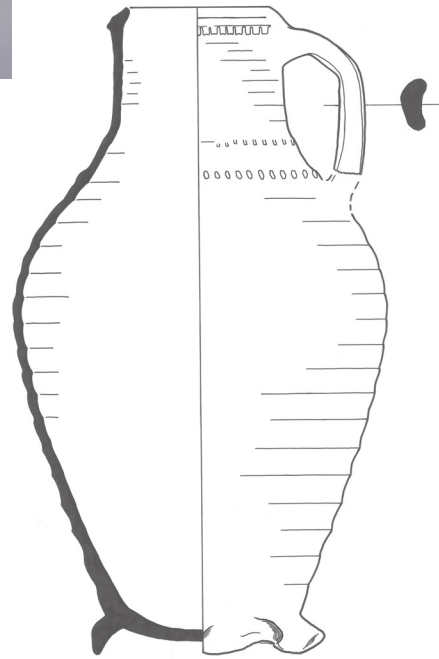
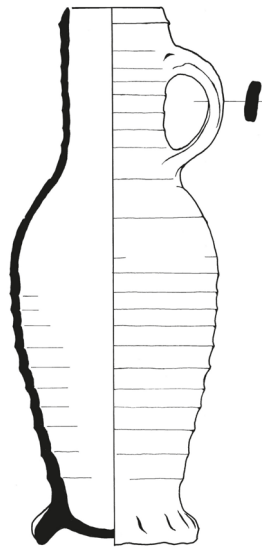
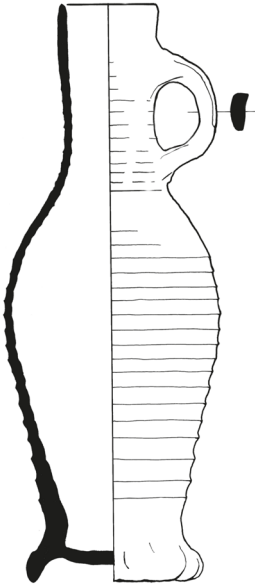


Opbouw van de catalogusblokjes	
1a	vondstnummer
1b	vondstcontext (complexdatering)
2	code van het type
3	objectdatering
4a	maten in centimeters (grootste diameter/ hoogte)
4b	beschrijving van het type
5a	baksel
5b	kleur/ glazuur
5c	beschrijving van de decoratie
5d	diversen
6a	bodem
6b	oor/ steel
6c	compleetheid
7	functie
8	productiecentrum
9	literatuur

(alle afbeeldingen in deze catalogus zijn
 schaal 1:4, tenzij anders vermeld)

cat. 1	
1a	DBPS 673.11
1b	beerkuil F67-F69 (1350-1400)
2	s1-dri-2
3	1350 - 1475
4a	13.0 / 4.5
4b	drinkschaal met lage, gegroefde rand, op standing
5a	steengoed 1
5b	
5c	
5d	
6a	uitgeknepen standing
6b	
6c	compleet
7	drinkschaal
8	Duitsland, Siegburg
9	

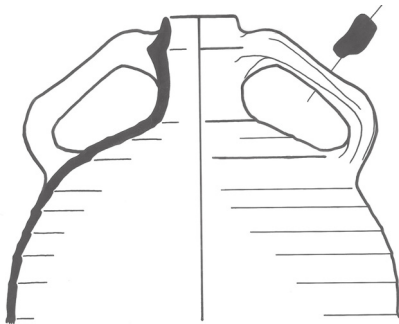
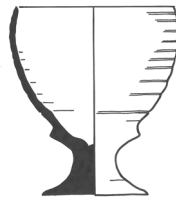
cat. 2	
1a	DBPS 692.1
1b	beerkuil F67-F69 (1350-1400)
2	s1-kan-1
3	1375 - 1450
4a	8.5 / -
4b	slanke hoge 'Jacobakan' met kraag op halsanzet
5a	steengoed 1
5b	
5c	
5d	
6a	uitgeknepen standing
6b	één verticaal lintoor
6c	fragment, gereconstrueerd pro- fiel
7	kan
8	Duitsland, Siegburg
9	



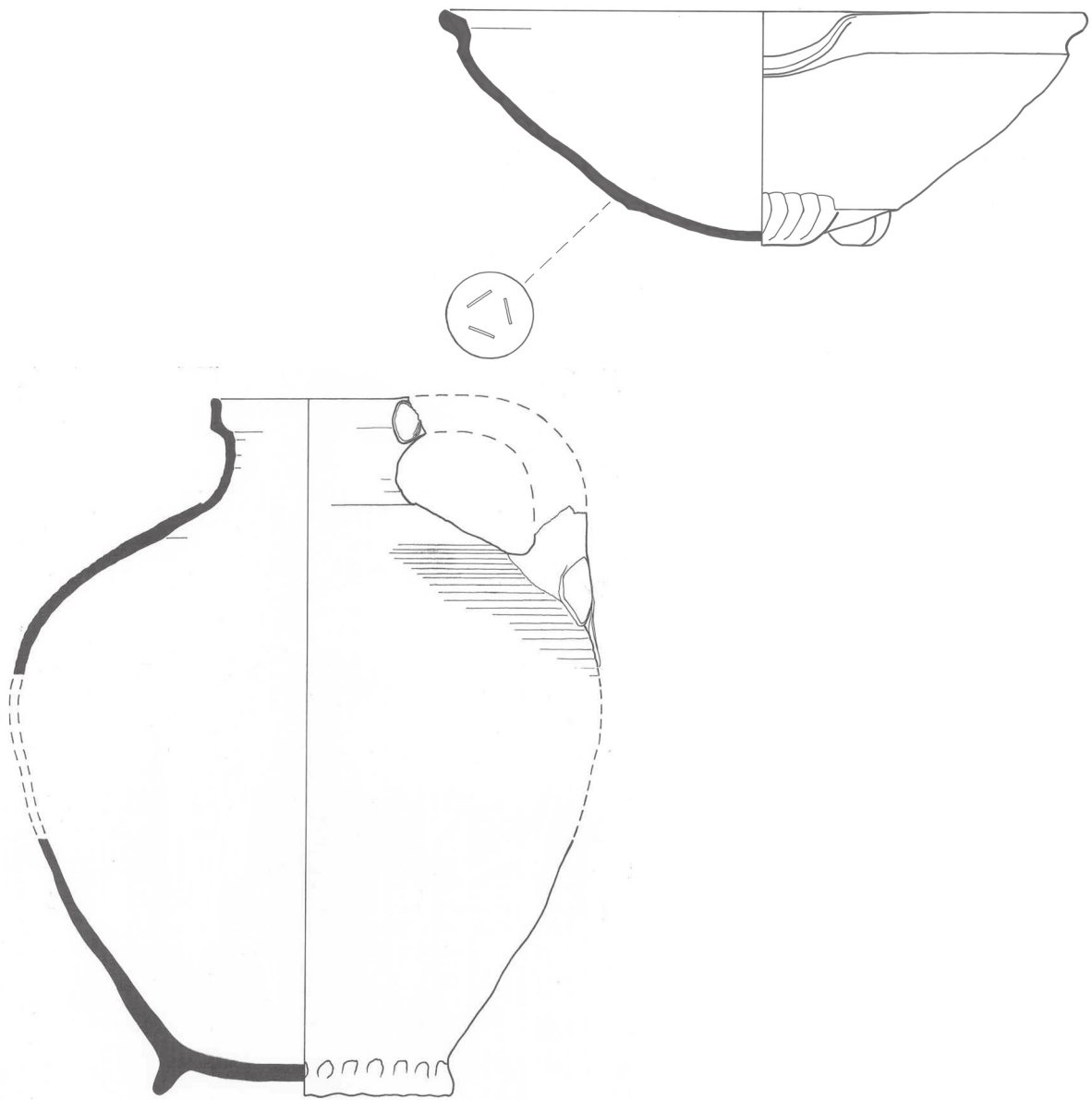
cat. 3
 1a DBPS 673.1
 1b beerkuil F67-F69 (1350-1400)
 2 s1-kan-3
 3 1375 - 1450
 4a - / 30.5
 4b slanke hoge kan zonder ribbels, spitse lip, standring
 5a steengoed 1
 5b
 5c
 5d
 6a uitgeknepen standring
 6b één verticaal lintoor compleet
 6c
 7 kan
 8 Duitsland, Siegburg
 9

cat. 4
 1a DBPS 673.3
 1b beerkuil F67-F69 (1350-1400)
 2 s2-kan-1
 3 1375 - 1475
 4a 10.5 / 28.5 / 9.0
 4b slanke hoge kan met hoge hals en spitse lip, standring
 5a steengoed 2
 5b ijzerengobe
 5c
 5d Siegburg steengoed met ijzerengobe
 6a uitgeknepen standring
 6b één verticaal lintoor compleet
 6c
 7 kan
 8 Duitsland, Siegburg
 9 Janssen, 1983, p. 200, afb. 9, nr. 3

cat. 5
 1a DBPS 673.7
 1b beerkuil F67-F69 (1350-1400)
 2 s2-kan-50
 3 1350 - 1450
 4a 20.0 / 34.0 / 7.5
 4b bolle kan met hoge iets uitlopende hals en naar binnen gebogen lip, ribbel op halsaanzet, standring
 5a steengoed 2
 5b ijzerengobe en zoutglazuur
 5c radstempel op de rand en op schouder ter hoogte van ooraan-zet
 5d
 6a uitgeknepen standring
 6b één verticaal lintoor compleet
 6c kan
 7
 8 Duitsland, Langerwehe
 9



cat. 6		cat. 7		cat. 8	
1a	DBPS 704.9	1a	DBPS 673.8	1a	DBPS 673.9
1b	beerkuil F67-F69 (1350-1400)	1b	beerkuil F67-F69 (1350-1400)	1b	beerkuil F67-F69 (1350-1400)
2	s2-kru-4	2	g-bek-4	2	g-bek-5
3	1350 - 1500	3	1350 - 1400	3	1350 - 1400
4a	- / -	4a	7.5 / 10.0 / 5.5	4a	7.0 / 8.0 / 4.5
4b	kruik met hoge schouder en nauwe hals met kraagrand, standring	4b	afgeronde beker met rechte iets naar binnen gebogen rand, hoge massieve standvoet	4b	afgeronde beker met rechte iets naar binnen gebogen rand, standvoet
5a	steengoed 2	5a	grijsbakkend aardewerk	5a	grijsbakkend aardewerk
5b	ijzerengobe	5b		5b	
5c		5c		5c	
5d		5d		5d	
6a		6a	hoge massieve standvoet	6a	lage standvoet
6b	2 verticale lintoren	6b		6b	
6c	fragment, gereconstrueerd profiel	6c	compleet beker	6c	compleet beker
7	kruik	7		7	
8	Duitsland, Langerwehe	8		8	
9		9	Janssen, 1983, p. 216, afb. 30, nr. 5	9	Janssen, 1983, p. 216, afb. 30 nr. 4

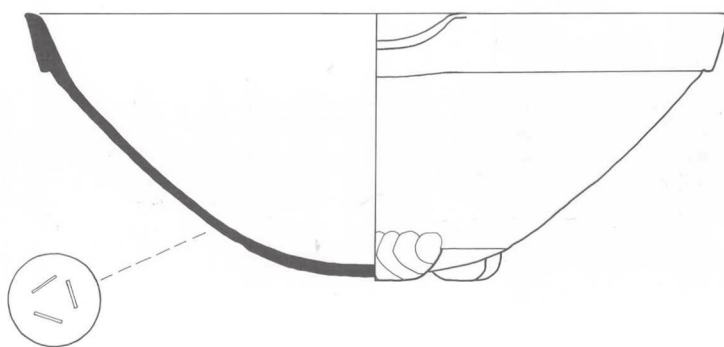
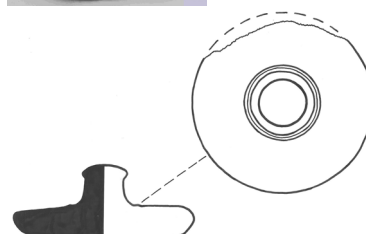
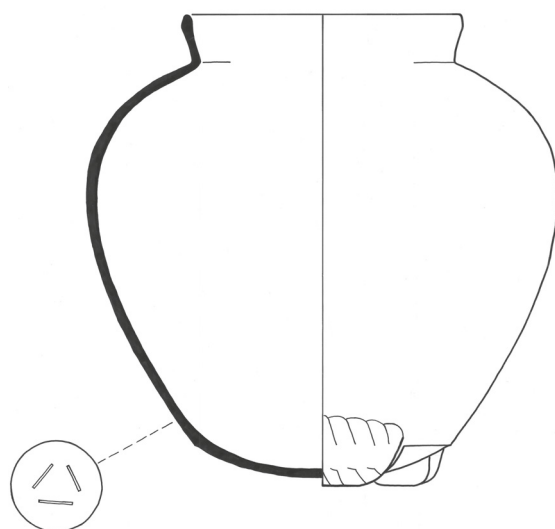


cat. 9

- 1a DBPS 673.30
- 1b beerkuil F67-F69 (1350-1400)
- 2 g-kan-2
- 3 1375 - 1500
- 4a - / - / 17.0
- 4b bolle kan met hoge schouder,
licht toelopende hals met kraag-
rand, standring
- 5a grijsbakkend aardewerk
- 5b
- 5c
- 5d
- 6a gladde standring
- 6b eenledig worstoor
- 6c bijna archeologisch volledig
- 7 kan
- 8 lokaal of regionaal
- 9

cat. 10

- 1a DBPS 685.2
- 1b beerkuil F67-F69 (1350-1400)
- 2 g-kom-9
- 3 1300 - 1450
- 4a 37.0 / 14.0
- 4b diepe bolle kom met ingesnoerde
hals en verdikte, naar buiten
geknikte rand, lobvoeten
- 5a grijsbakkend aardewerk
- 5b
- 5c
- 5d met schenklip
- 6a 3 standvinnen
- 6b
- 6c archeologisch volledig
- 7 kom
- 8 lokaal of regionaal
- 9



cat. 11

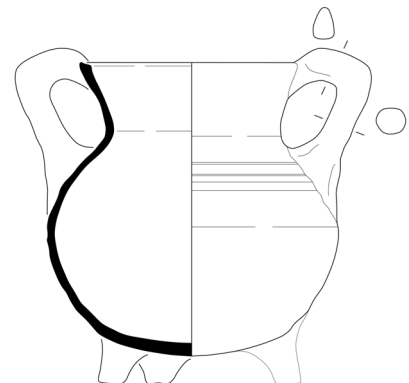
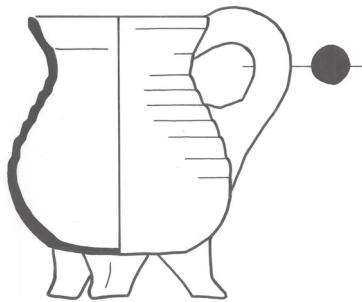
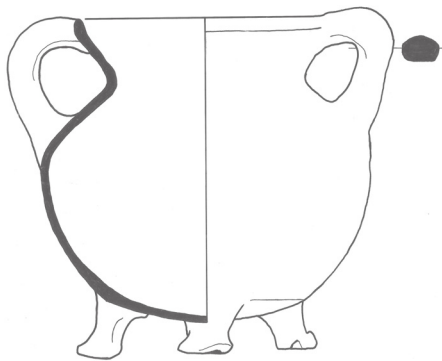
- 1a DBPS 673.10
- 1b beerkuil F67-F69 (1350-1400)
- 2 g-kom-18
- 3 1300 - 1475
- 4a 37.0 / 14.0
- 4b bolle kom met afgeronde kraagrand, lobvoeten
- 5a grijsbakkend aardewerk
- 5b
- 5c
- 5d met schenklip
- 6a 3 standvinnen
- 6b
- 6c compleet
- 7 kom
- 8 lokaal of regionaal
- 9

cat. 12

- 1a DBPS 655.1
- 1b beerkuil F67-F69 (1350-1400)
- 2 g-pot-52
- 3 1300 - 1400
- 4a 25.0 / 25.0
- 4b bolle voorraadpot met hoge schouder, korte hals en verdikte lip, lobvoeten
- 5a grijsbakkend aardewerk
- 5b
- 5c
- 5d diameter rand is 15 cm
- 6a 3 standvinnen
- 6b
- 6c compleet
- 7 pot, voorraadpot
- 8 lokaal of regionaal
- 9 Janssen, 1983, p. 212, afb. 24, nr. 4

cat. 13

- 1a DBPS 699.2
- 1b beerkuil F67-F69 (1350-1400)
- 2 r-dek-12
- 3 1300 - 1400
- 4a 9.0 / 4.0
- 4b plat deksel met knop
- 5a roodbakkend aardewerk
- 5b spaarzaam loodglazuur
- 5c
- 5d
- 6a
- 6b massieve knop
- 6c compleet
- 7 deksel
- 8 lokaal of regionaal
- 9



cat. 14

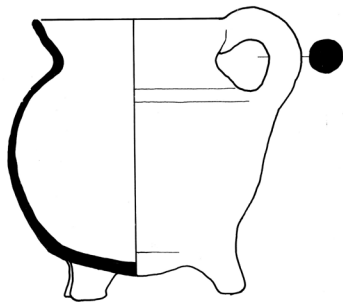
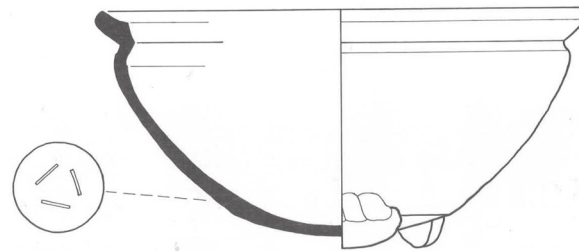
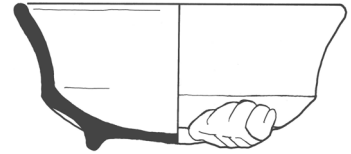
- 1a DBPS 704.1
- 1b beerkuil F67-F69 (1350-1400)
- 2 r-gra-4
- 3 1375 - 1450
- 4a 16.0 / 15.0
- 4b hoge grape met peervormige buik en uitgebogen rand of (afgeronde) kraagrand met dekselgeul
- 5a roodbakkend aardewerk
- 5b spaarzaam loodglazuur
- 5c
- 5d
- 6a 3 pootjes
- 6b 1 worstoor, verticaal
- 6c compleet
- 7 grape
- 8 lokaal of regionaal
- 9

cat. 15

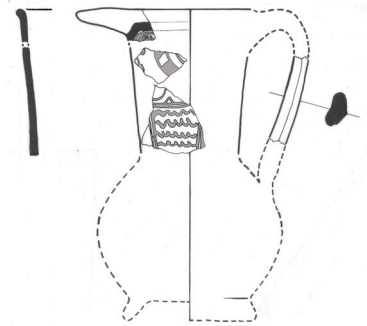
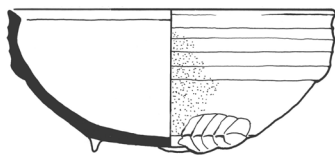
- 1a DBPS 673.5
- 1b beerkuil F67-F69 (1350-1400)
- 2 r-gra-6
- 3 1375 - 1450
- 4a 22.0 / 18.0
- 4b grape met afgeronde buikknik en uitstaande rand
- 5a roodbakkend aardewerk
- 5b loodglazuur
- 5c
- 5d twee-orige grape
- 6a 3 pootjes
- 6b 2 worstoor, verticaal
- 6c compleet
- 7 grape
- 8 lokaal of regionaal
- 9

cat. 16

- 1a DBPS 673.35
- 1b beerkuil F67-F69 (1350-1400)
- 2 r-gra-20
- 3 1375 - 1450
- 4a 15.0 / 17.5
- 4b grape met afgeronde buikknik en cilindrische hals, rand aan bovenzijde afgeplat met richel
- 5a roodbakkend aardewerk
- 5b spaarzaam loodglazuur
- 5c
- 5d twee-orige grape
- 6a 3 pootjes
- 6b 2 haakoren
- 6c compleet
- 7 grape
- 8 lokaal of regionaal
- 9



cat. 17		cat. 18		cat. 19	
1a	DBPS 673.4	1a	DBPS 692.3	1a	DBPS 685.1
1b	beerkuil F67-F69 (1350-1400)	1b	beerkuil F67-F69 (1350-1400)	1b	beerkuil F67-F69 (1350-1400)
2	r-gra-38	2	r-kom-5	2	r-kom-34
3	1300 - 1425	3	1375 - 1475	3	1375 - 1425
4a	16.0 / 15.0	4a	26.0 / 12.5	4a	17.0 / 7.5
4b	bolle grape met ribbel op schouder en hoge uitstaande rand met knik naar schouder, poten roodbakend aardewerk spaarzaam loodglazuur	4b	bolle kom met ingesnoerde hals en vierkante rand, lobvoeten roodbakend aardewerk loodglazuur	4b	steilwandige kom met scherpe knik bodem-wand en (verdikte) ronde rand, lobvoeten roodbakend aardewerk loodglazuur
5a		5a		5a	
5b		5b		5b	
5c		5c		5c	
5d	één-orige grape	5d		5d	
6a	3 pootjes	6a	3 standvinnen	6a	3 standvinnen
6b	1 worstoor, verticaal	6b		6b	
6c	compleet	6c	archeologisch volledig	6c	archeologisch volledig
7	grape	7	kom	7	kom
8	locaal of regionaal	8	locaal of regionaal	8	locaal of regionaal
9		9	Janssen, 1983, p. 213, afb. 25, nr. 1	9	



cat. 20

- 1a DBPS 692.2
- 1b beerkuil F67-F69 (1350-1400)
- 2 r-kom-47
- 3 1375 - 1500
- 4a 17.5 / 7.5
- 4b bolle kom met hoge kraagrand met ribbels, lobvoeten
- 5a roodbakkend aardewerk
- 5b inwendig loodglazuur
- 5c
- 5d
- 6a 3 standvinnen
- 6b
- 6c archeologisch volledig
- 7 kom, papkom
- 8 lokaal of regionaal
- 9

cat. 21

- 1a DBPS 673.6
- 1b beerkuil F67-F69 (1350-1400)
- 2 sp-kan-1
- 3 1300 - 1400
- 4a - / -
- 4b bolle kan met hoge rechte hals en snavelvormige schenklip, standring
- 5a tinglazuuraardewerk uit Spanje
- 5b tinglazuur
- 5c goudluster beschildering (grotendeels verdwenen)
- 5d snavelvormige snep
- 6a
- 6b 1 verticaal lintoor
- 6c fragment, gereconstrueerd profiel
- 7 kan
- 8 Spanje, Malaga of Valencia
- 9 Janssen, 1983, p. 215 en p. 205, afb. 15, nr. 1 / Baart, 1977, p. 233-234, afb. 423 / Hulst, Neal en Van Beuningen, 1986, 40-48 (fig. 20.52).